



RAPORT KWARTALNY SKONSOLIDOWANY

Telestrada **GT**



spółka notowana na
NEW/connect
RYNEK AKCJI GPW



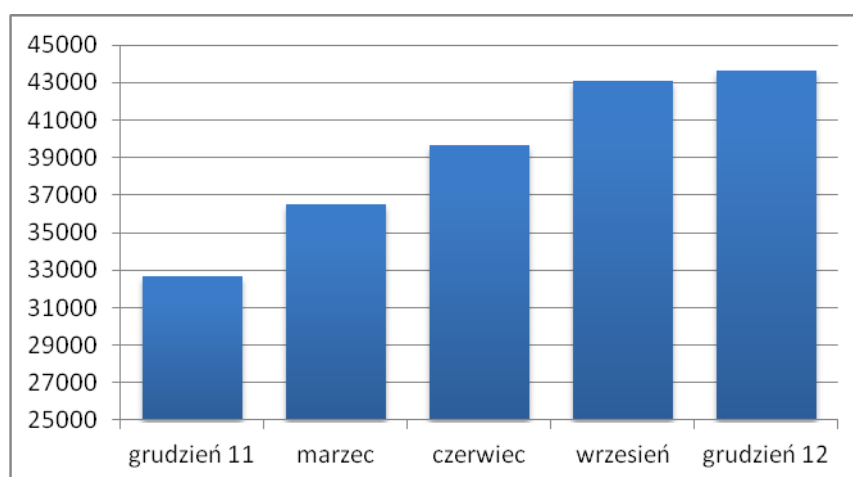
IV kwartał 2012 r.

14 luty 2013

Spis Treści

1. Grupa Kapitałowa Telestrada S.A. – informacje podstawowe
2. Telestrada S.A.– objaśnienie zasad działania
3. Wybrane dane finansowe
4. Komentarz Zarządu na temat czynników i zdarzeń, które miały wpływ na osiągnięte wyniki finansowe
5. Inne istotne działania operacyjne Spółki i Grupy
6. Plany grupy kapitałowej na I kwartał 2013
7. Skonsolidowany Rachunek zysków i strat za IVQ2012 r. i narastająco za cztery kwartały 2012 r.
8. Skonsolidowany Bilans na 31.12.2012 r.

TELESTRADA S.A. PREZENTUJE NINIEJSZY RAPORT SKONSOLIDOWANY ZGODNIE Z WYMAGANIAMI POLITYKI INFORMACYJNEJ RYNKU KAPITAŁOWEGO. JEDNAKŻE ZARZĄD PRAGNIE ZWRÓCIĆ UWAGĘ AKCJONARIUSZY NA FAKT, IŻ WYNIKI RAPORT TEN POWSTAŁ PO PRAWNYM POŁĄCZENIU SPÓŁEK ZALEŻNYCH TELE24 SP. Z O.O. I MULTIMO SP. O.O. I W CELU ZAPEWNIENIA PORÓWNYWALNOŚCI ZAWIERA DANE SKORYGOWANE O SKUTKI POŁĄCZENIA, W TYM KOREKTĘ POZYCJI KOSZTÓW (PRZESUNIĘCIA MIĘDZY KATEGORIAMI) W ZWIĄZKU Z ODMIENNĄ KWALIFIKACJĄ KOSZTÓW W POŁĄCZONYCH SPÓŁKACH ZALEŻNYCH. DANE TE ZOSTAŁY SKORYGOWANE I ZAPREZENTOWANE DLA CZTERECH KWARTAŁÓW 2012 I 2011 R.



Przyrost liczby klientów grupy Telestrada S.A. ostatnie pięć kwartałów

1. Grupa Kapitałowa Telestrada S.A – informacje podstawowe

W skład grupy kapitałowej Telestrada S.A. wchodzi następujące podmioty:

- ⤴ **Telestrada S.A.** (podmiot dominujący) - z siedzibą w Warszawie, ul. Puławska 182
- ⤴ **Infotel Service Sp. z o.o.** z siedzibą w Warszawie, ul. Puławska 182

Telestrada S.A. konsoliduje powyższe podmioty metodą konsolidacji pełnej.

Akcjonariat

Nazwa Akcjonariusza	Seria akcji	Liczba akcji	% w kapitale	Liczba głosów	% w głosach
Telestrada S.A. - akcje własne	na okaziciela	324 156	9,7	324 156	8,02
Cathetel Limited	A- imienne uprzywilejowane	700 000	20,95	1 400 000	34,64
	B-G – na okaziciela	523 028	15,65	523 028	12,94
Rymaszewski Asset Limited	na okaziciela	515 983	15,44	515 983	12,77
Grumium Ltd.	na okaziciela	380 713	11,39	380 713	9,42
Quercus TFI S.A.	na okaziciela	nie ujawniono, co najmniej 202 094	Powyżej 6,05	nie ujawniono, co najmniej 202 094	Powyżej 5,00
Pozostali	na okaziciela	Maksymalnie 695 921	Maksymalnie 20,82	Maksymalnie 695 921	Maksymalnie 17,22
Suma		3 341 895	100	4 041 895	100

Tabela przedstawia stan akcjonariatu na dzień 31.12.2012 r.

W posiadaniu podmiotu zależnego od Pana Jacka Lichoty, pełniącego funkcję Prezesa Zarządu znajdowało się na dzień 31.12.2012 r. 1.223.028 akcji uprawniających do wykonywania 1.923.028 głosów na Walnym Zgromadzeniu Akcjonariuszy. Akcje te uprawniają do 47,58 % głosów.

2. Telestrada S.A. – objaśnienie zasad działania

Telestrada S.A. jest operatorem telekomunikacyjnym działającym na rynku usług biznesowych i domowych. Spółka działa w w dwóch głównych segmentach usług telekomunikacyjnych:

- ⤴ ***Standardowych usług telekomunikacyjnych***
- ⤴ ***Inteligentnych usług telekomunikacyjnych***

Standardowe usługi telekomunikacyjne

- ⤴ łącza telekomunikacyjne dla klientów biznesowych
- ⤴ łącza telekomunikacyjne dla klientów rezydencjonalnych (gospodarstwa domowe)
- ⤴ usługi dostępu do Internetu w oparciu o łącza dedykowane, DSL, aDLS
- ⤴ usługi telefonii komórkowej
- ⤴ usługi mobilnego dostępu do Internetu

Standardowe usługi telekomunikacyjne Telestrada S.A. świadczy w oparciu o sieci operatorów infrastrukturalnych, od których zakupuje usługi w systemie hurtowym oraz jako dzierżawę łącza telekomunikacyjnych, które z kolei odsprzedaje swoim klientom w systemie detalicznym. Telestrada S.A. wychodzi z założenia, że budowa własnej sieci telekomunikacyjnej nie stanowi wartości dodanej a największą wartością na rynku telekomunikacyjnym są Klienci, którzy z racji obowiązujących regulacji ustawowych mają pełne prawo migracji między operatorami. Takie podejście umożliwia Spółce elastyczne dostosowywanie oferty oraz zakup dla swoich Klientów najnowocześniejszej technologii w zakresie sieci telekomunikacyjnej od wybranego operatora infrastrukturalnego. Dzięki współpracy zarówno z operatorami infrastrukturalnymi kablowymi jak i komórkowymi Telestrada S.A. jest w stanie efektywnie integrować usługi stacjonarne i komórkowe, budować ciekawą i innowacyjną ofertę zarówno dla klientów niewielkich (gospodarstw domowych) jaki i firm oraz instytucji publicznych.

Inteligentne usługi telekomunikacyjne

Telestrada S.A. świadczy na rzecz klientów usługi telekomunikacyjne w zaawansowanej technologii platformy inteligentnej. Do usług tych zalicza się systemy kierowania połączeń infolinii 801, 800, systemy kierowania połączeń z geolokalizacją, nagrywaniem rozmów, inteligentnymi interaktywnymi systemami informacyjnymi, systemami masowych powiadomień głosowych i smsowych. Usługi te świadczone są w oparciu o własne aplikacje i systemy serwerowe o dużej wydajności i skalowalności.

System pozyskiwania klientów

Telestrada S.A. pozyskuje klientów poprzez trzy kanały dystrybucji.

Klienci instytucjonalni – pozyskiwani są na przetargach publicznych. Telestrada S.A. z powodzeniem uczestniczy w postępowaniach instytucji państwowych i samorządowych.

Klienci biznesowi – pozyskiwani przez sprzedawców zatrudnionych w Spółce. Bezpośredni kontakt i opieka pozwalają cały czas rozwijać ten segment rynku.

Klienci detaliczni – pozyskiwani przez sprzedawców zewnętrznych i grupy sprzedażowe.

Podział przychodów

Telestrada S.A. stara się budować zrównoważony, rozproszony portfel klientów. Przychody z usług dla żadnego klienta nie przekraczają 1% przychodów zależnych spółek detalicznych. W grupie kapitałowej klienci biznesowi (firmy, instytucje publiczne) generują około 43% przychodów podczas gdy klienci detaliczni 57% przychodów.

W ramach grupy kapitałowej spółka Telestrada S.A., (TELE24 Sp. z o.o. i Multimo Sp. z o.o. zostały prawnie połączone ze spółką matką w III Q 2012) zajmuje się dostarczaniem usług detalicznych dla klientów biznesowych i domowych. Spółka Infotel Service dostarcza usługi hurtowe utrzymując się z prowizji od ruchu telekomunikacyjnego.

Co nas wyróżnia?

Zasadniczym wyróżnikiem, który stanowi o wyjątkowości oferty TELESTRADA S.A. jest elastyczne podejście. Indywidualne kontakty z klientami biznesowymi są podstawą wzajemnego zaufania i zadowolenia ze współpracy. Jesteśmy zawsze otwarci na nowe wyzwania.

3. Wybrane Dane Finansowe

Dane za IV kwartał 2012 r.

	w zł		w EUR	
	okres	okres	okres	okres
	2012-10-01 do 2012-12-31	2011-10-01 do 2011-12-31	2012-10-01 do 2012-12-31	2011-10-01 do 2011-12-31
Przychody ze sprzedaży	8 992 616,21	6 156 431,82	2 188 055,46	1 387 677,63
Zysk (strata) ze sprzedaży	1 201 074,41	710 677,60	292 241,70	160 188,80
Zysk (strata) na działalności operacyjnej	1 313 497,10	666 294,57	319 596,04	150 184,73
Zysk (strata) brutto	1 206 201,01	816 323,40	293 489,09	184 001,67
Zysk (strata) netto	906 942,01	992 817,40	220 674,31	223 783,93
Aktywa razem	16 226 507,97	17 153 357,11	3 969 108,16	3 883 661,73
Zobowiązania i rezerwy na zobowiązania	5 066 165,61	3 812 634,74	1 239 216,67	863 212,00
Kapitał (fundusz) akcyjny	1 670 947,50	1 670 947,50	408 724,50	378 316,31
Kapitał własny	11 160 342,36	13 340 722,37	2 729 891,48	3 020 449,73
Liczba akcji	3 341 895	3 341 895,00	3 341 895	3 341 895,00
Zysk (strata) na jedną akcję (zł/EUR)	0,27	0,30	0,07	0,07
Wartość księgową na jedną akcję (zł/EUR)	3,34	3,99	0,82	0,90

Dane narastające za IV kwartał 2012 r.

	w zł		w EUR	
	okres	okres	okres	okres
	2012-01-01 do 2012-12-31	2011-01-01 do 2011-12-31	2012-01-01 do 2012-12-31	2011-01-01 do 2011-12-31
Przychody ze sprzedaży	32 950 333,90	26 031 048,63	7 894 942,95	6 287 503,07
Zysk (strata) ze sprzedaży	4 163 124,89	4 435 211,72	997 490,15	1 071 274,83
Zysk (strata) na działalności operacyjnej	4 501 854,75	4 390 741,49	1 078 650,27	1 060 533,56
Zysk (strata) brutto	4 341 693,46	5 072 927,74	1 040 275,41	1 225 307,87
Zysk (strata) netto	3 658 911,46	4 415 466,74	876 679,95	1 066 505,66
Aktywa razem	16 226 507,97	17 153 357,11	3 969 108,16	3 883 661,73
Zobowiązania i rezerwy na zobowiązania	5 066 165,61	3 812 634,74	1 239 216,67	863 212,00
Kapitał (fundusz) akcyjny	1 670 947,50	1 670 947,50	408 724,50	378 316,31
Kapitał własny	11 160 342,36	13 340 722,37	2 729 891,48	3 020 449,73
Liczba akcji	3 341 895	3 341 895,00	3 341 895	3 341 895,00
Zysk (strata) na jedną akcję (zł/EUR)	1,09	1,32	0,26	0,32
Wartość księgową na jedną akcję (zł/EUR)	3,34	3,99	0,82	0,90

Na koniec IV kwartału 2012 r. grupa dysponuje środkami pieniężnymi w wysokości 3.551.938 PLN.

Uzgodnienie danych finansowych raportu za IV kwartał z raportem rocznym

Niniejszy raport okresowy zawiera dane, które nie podlegały weryfikacji, a które zgodnie z Ustawą o rachunkowości podlegają badaniu przez biegłego rewidenta. Zweryfikowane dane finansowe będą ujęte w raporcie rocznym Spółki. Wszelkie korekty do załączonych danych finansowych wynikające z prowadzonych przez Spółkę procedur związanych z weryfikacją rocznego sprawozdania finansowego zostaną ujęte w rocznym sprawozdaniu finansowym.

4. Komentarz Zarządu na temat czynników i zdarzeń, które miały wpływ na osiągnięte wyniki finansowe.

Działania prowadzone przez Spółkę w IV kwartale 2012 r.

Sprzedaż usług

W IV kwartale 2012 r. Spółka prowadziła standardowe działania akwizycji nowych usług poprzez zewnętrzne sieci sprzedaży i sprzedawców własnych.

Zarząd Spółki pragnie zwrócić uwagę akcjonariuszy na przesunięcie uzyskiwanych przychodów w stosunku do ponoszonych kosztów rozwoju. System przechodzenia klientów pomiędzy operatorami telekomunikacyjnymi sprawia, że klienci, którzy podpisali umowę do połowy miesiąca bieżącego stają się użytkownikami usług operatora dopiero na koniec miesiąca następnego, co spowodowane jest obowiązującym okresem 10 dni na rezygnację z umowy oraz miesięcznym okresem wypowiedzenia umowy u dotychczasowego operatora. Z kolei klienci, którzy podpisali umowę w drugiej połowie miesiąca stają się użytkownikami usług operatora dopiero dwa i pół miesiąca później. Warto zaznaczyć, że w pierwszym miesiącu fakturowania klienta generuje on dla operatora jedynie opłaty stałe – abonament, który uiszczany jest z góry. Czynniki te sprawiają, że pełny dochód z nowego klienta osiągany jest w praktyce po dwóch i pół lub po trzech i pół miesiącach od momentu podpisania umowy.

W przypadku Telestrady oznacza to, że na przychody danego kwartału mają wpływ nowo pozyskani klienci z kwartału poprzedniego.

Czynnik ten ma również znaczenie po stronie kosztów. Rozliczanie kosztowe nowo pozyskanego klienta rozpoczyna się w chwili zapłaty za jego pozyskanie. Oznacza to, że bieżący kwartał obciążony jest częścią kosztów pozyskania klientów, którzy jeszcze nie generują przychodów.

Ograniczanie kosztów telekomunikacyjnych

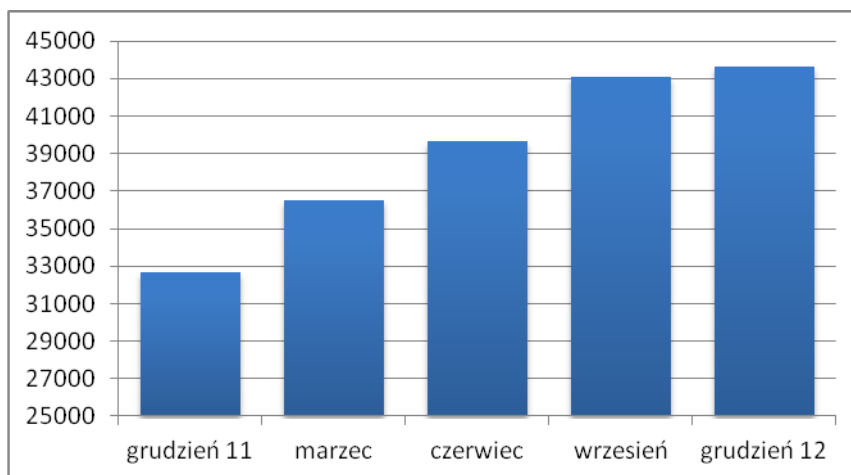
W IV kwartale 2012 r. nie zanotowano znaczącej zmiany kosztów pozyskiwanego ruchu telekomunikacyjnego.

Poziom sprzedaży usług

W IV kwartale 2012 r. Spółka nie zaobserwowała znaczącej erozji cen na rynku telekomunikacyjnym a poziom sprzedaży grupy wzrósł znacząco w IVQ2012 w ujęciu wartościowym. W IVQ2012 przychody wzrosły w porównaniu do IVQ2011 o 46% i o 5,2% w stosunku do IIIQ2012. Jednocześnie na poziom wyniku finansowego cały czas znaczący wpływ miały koszty rozwoju i pozyskiwania nowych klientów.

Baza klientów

Spółka w III kwartale ponownie znacząco zwiększyła bazę klientów detalicznych. O ile na koniec 2011 roku z usług spółek grupy korzystało 32686 klientów to na koniec marca liczba ta wzrosła do 36486 tj o 11,6% a na koniec czerwca wyniosła 39682 to jest o 21,4% w stosunku do końca roku 2011, na koniec września wyniosła 43082 to jest zwiększyła się o 31,8% w odniesieniu do końca 2011 a na koniec grudnia wyniosła 43629 zatem o 33,5% w porównaniu z końcem roku 2011. Czwarty kwartał był dla Spółki mniej udany pod względem nowych połączeń niż okresy poprzednie. Było to związane z wprowadzeniem nowych produktów opartych o sieć GSM i koniecznością przestawienia się handlowców i sieci sprzedaży na nową technologię. Zbiegło się to w czasie z ograniczeniem działalności jednej z firm partnerskich podpisujących umowy w imieniu Telestrady.



Przyrost liczby klientów grupy Telestrada S.A. ostatnie pięć kwartałów

5. Inne istotne działania operacyjne Spółki

W IV kwartale 2012 r. Spółka pracowała nad wdrożeniem usług komórkowych w oparciu o sieć infrastrukturalną Polkomtel Sp. z o.o.

6. Plany Spółki na I kwartał 2013

Spółka będzie nadal prowadzić budowę sieci sprzedaży bezpośredniej stawiając szczególny nacisk na pozyskiwanie bezpośrednich handlowców celem zwiększenia skali i dywersyfikacji sieci

Spółka dostrzega potencjał budowania usług w oparciu o sieć komórkową i w tym celu podjęła współpracę z Polkomtel Sp. z o.o. Wdrożenie nowej technologii nie wpływa bezpośrednio na wyniki finansowe w roku 2012 lecz pozwoli w dłuższym okresie ograniczyć koszty łączności telekomunikacyjnych, uniezależnić się od pojedynczego dostawcy i zaproponować klientom usługi bardziej zaawansowane, w tym możliwość uzyskiwania tanich połączeń w pakietach rodzinnych. Wdrożenie usług telefonii stacjonarnej w oparciu o sieć komórkową pozwoli także na zaproponowanie klientom płynnego przejścia na telefonię komórkową. W III kwartale 2012 Spółka dokonała pierwszych podłączeń klientów w nowej technologii a w kwartale IV prowadziła wdrożenie usług komórkowych w modelu MVNO.

Na I kwartał 2013 Telestrada planuje wprowadzenie na rynek przedpłaconych usług komórkowych skierowanych do młodszej grupy nabywców celem dywersyfikacji bazy klientów i modeli płatności za usługi.

7. Skonsolidowany Rachunek zysków i strat za IV kwartał 2012 r. i narastająco za IV kwartał 2012 r.

Wiersz	Wyszczególnienie	Dane za IV kwartał		Dane narastające do	
		2012	2011	31.12.2012	31.12.2011
A	Przychody netto ze sprzedaży produktów, towarów i materiałów, w tym:	8 992 616,21	6 156 431,82	32 950 333,90	26 031 048,63
	- od jednostek powiązanych nie objętych konsolidacją		0,00		
I	Przychody netto ze sprzedaży produktów	8 916 728,74	6 139 335,30	32 848 921,56	25 906 366,58
II	Przychody netto ze sprzedaży towarów i materiałów	75 887,47	17 096,52	101 412,34	124 682,05
B	Koszty sprzedanych produktów, towarów i materiałów, w tym:	5 506 477,74	3 122 817,17	20 913 882,01	15 471 965,35
	- od jednostek powiązanych	0,00	0,00		
I	Koszt wytworzenia sprzedanych produktów	5 456 050,99	3 351 076,06	20 809 065,42	15 353 598,28
II	Wartość sprzedanych towarów i materiałów	50 426,75	11 597,37	104 816,59	118 367,07
C	Zysk (strata) brutto ze sprzedaży (A-B)	3 486 138,47	3 033 614,65	12 036 451,89	10 559 083,28
D	Koszty sprzedaży	1 148 632,78	1 356 351,29	4 273 038,55	2 977 702,07
E	Koszty ogólnego zarządu	1 136 431,28	966 585,76	3 600 288,45	3 146 169,49
F	Zysk (strata) ze sprzedaży (C-D-E)	1 201 074,41	710 677,60	4 163 124,89	4 435 211,72
G	Pozostałe przychody operacyjne	144 686,78	38 725,71	386 852,86	38 686,67
I	Zysk ze zbycia niefinansowych aktywów trwałych	-81,30	500,00		500,00
II	Dotacje		0,00		
III	Inne przychody operacyjne	144 768,08	38 225,71	386 852,86	38 186,67
H	Pozostałe koszty operacyjne	32 264,09	83 108,74	48 123,00	83 156,90
I	Strata ze zbycia niefinansowych aktywów trwałych	10 779,37	0,00	10 779,37	
II	Aktualizacja wartości aktywów nie finansowych		77 903,24		77 903,24
III	Pozostałe koszty operacyjne	21 484,72	5 205,50	37 343,63	5 253,66
I	Zysk (strata) z działalności operacyjnej (F+G-H)	1 313 497,10	666 294,57	4 501 854,75	4 390 741,49
J	Przychody finansowe	232 797,82	256 043,48	359 865,69	1 042 258,04
I	Dywidendy i udziały w zyskach, w tym:		0,00	27 121,25	14,82
	- od jednostek powiązanych		0,00		
II	Odsetki, w tym:	14 704,45	167 676,12	55 832,92	253 306,81
	- od jednostek powiązanych		0,00		
III	Zysk ze zbycia inwestycji		91 477,44		638 935,95
IV	Aktualizacja wartości inwestycji		0,00		
V	Inne	218 093,37	-3 110,08	276 911,52	150 000,46
K	Koszty finansowe	340 093,91	106 014,65	520 026,98	360 071,79
I	Odsetki, w tym:	1 070,02	6 852,15	19 005,58	19 903,73
	- dla jednostek powiązanych		0,00		0,00
II	Strata ze zbycia inwestycji	214 759,28	0,00	376 756,79	0,00
III	Aktualizacja wartości inwestycji		0,00		0,00
IV	Inne	124 264,61	99 162,50	124 264,61	340 168,06
L	Zysk (strata) brutto z działalności gospodarczej (I+J-K+/-L)	1 206 201,01	816 323,40	4 341 693,46	5 072 927,74
M	Wynik zdarzeń nadzwyczajnych (MI-MII)		0,00		
N	Zyski nadzwyczajne		0,00		
O	Straty nadzwyczajne		0,00		
P	Zysk (strata) brutto (L+/-M)	1 206 201,01	816 323,40	4 341 693,46	5 072 927,74
R	Podatek dochodowy	299 259,00	-176 494,00	682 782,00	657 461,00
S	Pozostałe obowiązkowe zmniejszenia zysku (zwiększenia straty)		0,00		
U	Zyski (straty) mniejszości		0,00		
W	Zysk (strata) netto (R-S-T+/-U)	906 942,01	992 817,40	3 658 911,46	4 415 466,74

8. Skonsolidowany Bilans na dzień 31.12.2012 r.

Poz.	Nazwa pozycji	AKTYWA	
		Dane na dzień	
		31-12-2012	31-12-2011
A	Aktywa trwałe	3 057 698,35	6 034 936,05
I	Wartości niematerialne i prawne	2 665 664,88	5 492 402,07
1	Koszty prac rozwojowych	0,00	
2	Wartość firmy		3 289 319,73
3	Inne wartości niematerialne i prawne	2 665 664,88	2 203 082,34
4	Zaliczki na wartości niematerialne i prawne	0,00	
II	Rzeczowe aktywa trwałe	352 033,47	486 927,98
1	Środki trwałe	352 033,47	486 927,98
a	grunty (w tym praw o użyt. w wieczystego gruntu)	0,00	0,00
b	budynki, lokale i obiekty inżynierii lądowej i w odnej	0,00	179,65
c	urządzenia techniczne i maszyny	112 503,15	160 723,24
d	środki transportu	237 080,01	313 999,62
e	inne środki trwałe	2 450,31	12 025,47
III	Należności długoterminowe	0,00	0,00
1	Od jednostek powiązanych	0,00	
2	Od pozostałych jednostek		
IV	Inwestycje długoterminowe	40 000,00	55 606,00
1	Nieruchomości	0,00	
2	Wartości niematerialne i prawne	0,00	
3	Długoterminowe aktywa finansowe	40 000,00	55 606,00
a)	w jednostkach powiązanych	40 000,00	55 606,00
(1)	udziały lub akcje	40 000,00	55 606,00
(2)	inne papiery wartościowe	0,00	
(3)	udzielone pożyczki	0,00	
(4)	inne długoterminowe aktywa finansowe	0,00	
b)	w pozostałych jednostkach	0,00	
(1)	udziały lub akcje	0,00	
(2)	inne papiery wartościowe	0,00	
(3)	udzielone pożyczki	0,00	
(4)	inne długoterminowe aktywa finansowe	0,00	
4	Inne inwestycje długoterminowe	0,00	
V	Długoterminowe rozliczenia międzyokresowe	0,00	0,00
	Inne rozliczenia międzyokresowe	0,00	
B	Aktywa obrotowe	13 168 809,62	11 118 421,06
I	Zapasy	692 156,80	246 562,71
1	Materiały	0,00	
2	Półprodukty i produkty w toku	0,00	
3	Produkty gotowe	0,00	
4	Towary	588 728,80	246 562,71
5	Zaliczki na dostawy	103 428,00	
II	Należności krótkoterminowe	4 692 114,13	4 225 438,51
1	Należności od jednostek powiązanych	0,00	
a)	z tytułu dostaw i usług, o okresie spłaty:	0,00	
(1)	do 12 miesięcy	0,00	
(2)	powyżej 12 miesięcy	0,00	
b)	inne	0,00	
2	Należności od pozostałych jednostek	4 692 114,13	4 225 438,51
a)	z tytułu dostaw i usług, o okresie spłaty:	3 502 582,68	3 064 046,89
(1)	do 12 miesięcy	3 502 582,68	3 064 046,89
(2)	powyżej 12 miesięcy	0,00	0,00
b)	z tytułu podatków, dotacji, ceł, ubezpieczeń społecznych i zdrowotnych	470 441,62	604 266,04
c)	inne	719 089,83	557 125,58
d)	dochodzone na drodze sądowej	0,00	
III	Inwestycje krótkoterminowe	4 513 142,18	4 049 790,94
1	Krótkoterminowe aktywa finansowe	4 513 142,18	4 049 790,94
a)	w jednostkach powiązanych	0,00	
(1)	udziały lub akcje	0,00	
(2)	inne papiery wartościowe	0,00	
(3)	udzielone pożyczki	0,00	
(4)	inne krótkoterminowe aktywa finansowe	0,00	
b)	w pozostałych jednostkach	961 204,19	1 558 403,39
(1)	udziały lub akcje	195 541,12	668 475,71
(2)	inne papiery wartościowe	0,00	
(3)	udzielone pożyczki	91 043,07	215 307,68
(4)	inne krótkoterminowe aktywa finansowe	674 620,00	674 620,00
c)	środki pieniężne i inne aktywa pieniężne	3 551 937,99	2 491 387,55
(1)	środki pieniężne w kasie i na rachunkach	3 551 937,99	2 491 387,55
(2)	inne środki pieniężne	0,00	
(3)	inne aktywa pieniężne	0,00	
2	Inne inwestycje krótkoterminowe	0,00	
IV	Krótkoterminowe rozliczenia międzyokresowe	3 271 396,51	2 596 628,90
	Inne rozliczenia międzyokresowe	0,00	
	Suma	16 226 507,97	17 153 357,11

PASywa		Dane na dzień	
Poz.	Nazwa pozycji	31-12-2012	31-12-2011
A	Kapitał (fundusz) własny	1 116 034,36	1 334 072,37
I	Kapitał (fundusz) podstawowy	1 670 947,50	1 670 947,50
II	Należne wpłaty na kapitał podstawowy (wielkość ujemna)		
III	Udziały (akcje) własne (wielkość ujemna)	-1 993 703,59	-2 991 051,56
IV	Kapitał (fundusz) zapasowy	7 824 186,99	10 245 359,69
V	Kapitał (fundusz) z aktualizacji wyceny		
VI	Pozostałe kapitały (fundusze) rezerwowe		
VIII	Zysk (strata) z lat ubiegłych		
IX	Zysk (strata) netto	3 658 911,46	4 415 466,74
X	Odpisy z zysku netto w ciągu roku obrotowego (wielkość ujemna)		
B	Zobowiązania i rezerwy na zobowiązania	5 066 165,61	3 812 634,74
I	Rezerwy na zobowiązania	5 616	8 163,67
1	Rezerwa z tytułu odroczonego podatku dochodowego	5 616	5 616
2	Rezerwa na świadczenia emerytalne i podobne		
	(1) długoterminowa		
	(2) krótkoterminowa		
3	Pozostałe rezerwy		2 547,67
	(1) długoterminowe		
	(2) krótkoterminowe		2 547,67
II	Zobowiązania długoterminowe		116 373,50
1	Wobec jednostek powiązanych		
2	Wobec pozostałych jednostek		116 373,50
	a) kredyty i pożyczki		
	b) z tytułu emisji dłużnych papierów wartościowych		
	c) inne zobowiązania finansowe		
	d) inne		116 373,50
III	Zobowiązania krótkoterminowe	4 490 686,25	3 281 161,74
1	Wobec jednostek powiązanych		
	a) z tytułu dostaw i usług, o okresie wymagalności:		
	(1) do 12 miesięcy		
	(2) powyżej 12 miesięcy		
	b) inne		
2	Wobec pozostałych jednostek	4 490 686,25	3 281 161,74
	a) kredyty i pożyczki		
	b) z tytułu emisji dłużnych papierów wartościowych		
	c) inne zobowiązania finansowe		
	d) z tytułu dostaw i usług, o okresie wymagalności:		
	(1) do 12 miesięcy	3 707 609,00	2 750 803,87
	(2) powyżej 12 miesięcy	3 707 609,00	2 750 803,87
	e) zaliczki otrzymane na dostawy		
	f) zobowiązania wekslowe		
	g) z tytułu podatków, ceł, ubezpieczeń i innych świadczeń	591 054,75	477 794,67
	h) z tytułu wygrażeń		5186,00
	i) inne	19 202,50	47 377,20
3	Fundusze specjalne		
IV	Rozliczenia międzyokresowe	569 863,36	406 935,83
1	Ujemna wartość firmy		
2	Inne rozliczenia międzyokresowe	569 863,36	406 935,83
	(1) długoterminowe		
	(2) krótkoterminowe	569 863,36	406 935,83
	Suma	16 226 507,97	17 153 357,11