



RAPORT KWARTALNY SKONSOLIDOWANY

Telestrada **GT**



spółka notowana na
NEW/connect
RYNEK AKCJI GPW



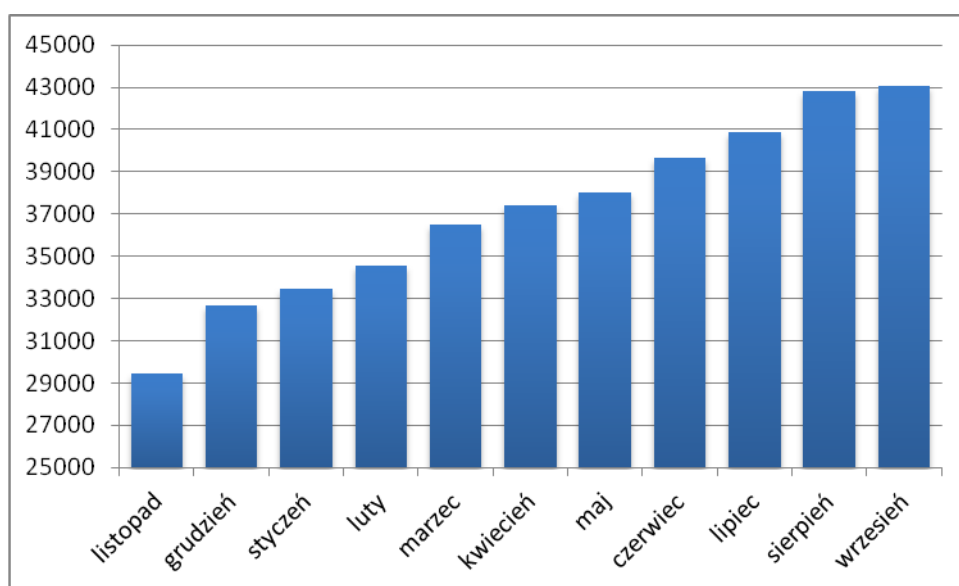
III kwartał 2012 r.

15 listopada 2012

Spis Treści

1. Grupa Kapitałowa Telestrada S.A. – informacje podstawowe
2. Telestrada S.A.– objaśnienie zasad działania
3. Wybrane dane finansowe
4. Komentarz Zarządu na temat czynników i zdarzeń, które miały wpływ na osiągnięte wyniki finansowe
5. Inne istotne działania operacyjne Spółki i Grupy
6. Plany grupy kapitałowej na IV kwartał 2012
7. Skonsolidowany Rachunek zysków i strat za IIIQ2012 r. i narastająco za trzy kwartały 2012 r.
8. Skonsolidowany Bilans na 30.09.2012 r.

TELESTRADA S.A. PREZENTUJE NINIEJSZY RAPORT SKONSOLIDOWANY ZGODNIE Z WYMAGANIAMI POLITYKI INFORMACYJNEJ RYNKU KAPITAŁOWEGO. JEDNAKŻE ZARZĄD PRAGNIE ZWRÓCIĆ UWAGĘ AKCJONARIUSZY NA FAKT, IŻ WYNIKI RAPORT TEN POWSTAŁ PO PRAWNYM POŁĄCZENIU SPÓŁEK ZALEŻNYCH TELE24 SP. Z O.O. I MULTIMO SP. O.O. I W CELU ZAPEWNIENIA PORÓWNYWALNOŚCI ZAWIERA DANE SKORYGOWANE O SKUTKI POŁĄCZENIA, W TYM KOREKTĘ POZYCJI KOSZTÓW (PRZESUNIĘCIA MIĘDZY KATEGORIAMI) W ZWIĄZKU Z ODMIENNĄ KWALIFIKACJĄ KOSZTÓW W POŁĄCZONYCH SPÓŁKACH ZALEŻNYCH. DANE TE ZOSTAŁY SKORYGOWANE I ZAPREZENTOWANE DLA TRZECH KWARTAŁÓW 2012 I 2011 R.



Przyrost liczby klientów grupy Telestrada S.A. w okresie listopad 2011 – wrzesień 2012

1. Grupa Kapitałowa Telestrada S.A – informacje podstawowe

W skład grupy kapitałowej Telestrada S.A. wchodzi następujące podmioty:

- ⤴ **Telestrada S.A.** (podmiot dominujący) - z siedzibą w Warszawie, ul. Puławska 182
- ⤴ **Infotel Service Sp. z o.o.** z siedzibą w Warszawie, ul. Puławska 182

Telestrada S.A. konsoliduje powyższe podmioty metodą konsolidacji pełnej.

Akcjonariat

Nazwa Akcjonariusza	Seria akcji	Liczba akcji	% w kapitale	Liczba głosów	% w głosach
Telestrada S.A. - akcje własne	na okaziciela	199 168	5,96	199 168	4,93
Cathetel Limited	A- imienne uprzywilejowane	700 000	20,95	1 400 000	34,64
	B-G – na okaziciela	576 578	17,25	576 578	14,27
Rymaszewski Asset Limited	na okaziciela	471595	14,11	471595	11,67
Grumium Ltd.	na okaziciela	380 713	11,39	380 713	9,42
Quercus TFI S.A.	na okaziciela	nie ujawniono, co najmniej 202 094	Powyżej 6,05	nie ujawniono, co najmniej 202 094	Powyżej 5,00
Pozostali	na okaziciela	Maksymalnie 811 747	Maksymalnie 24,29	Maksymalnie 811 747	Maksymalnie 20,08
Suma		3 341 895	100	4 041 895	100

Tabela przedstawia stan akcjonariatu na dzień 30.06.2012 r.

W posiadaniu podmiotu zależnego od Pana Jacka Lichoty, pełniącego funkcję Prezesa Zarządu znajdowało się na dzień 30.09.2012 r. 1.276.578 akcji uprawniających do wykonywania 1.976.578 głosów na Walnym Zgromadzeniu Akcjonariuszy. Akcje te uprawniają do 48,9% głosów.

2. Telestrada S.A. – objaśnienie zasad działania

Telestrada S.A. jest operatorem telekomunikacyjnym działającym na rynku usług biznesowych i domowych. Spółka działa w w dwóch głównych segmentach usług telekomunikacyjnych:

- ⤴ ***Standardowych usług telekomunikacyjnych***
- ⤴ ***Inteligentnych usług telekomunikacyjnych***

Standardowe usługi telekomunikacyjne

- ⤴ łącza telekomunikacyjne dla klientów biznesowych
- ⤴ łącza telekomunikacyjne dla klientów rezydencjonalnych (gospodarstwa domowe)
- ⤴ usługi dostępu do Internetu w oparciu o łącza dedykowane, DSL, aDLS
- ⤴ usługi telefonii komórkowej
- ⤴ usługi mobilnego dostępu do Internetu

Standardowe usługi telekomunikacyjne Telestrada S.A. świadczy w oparciu o sieci operatorów infrastrukturalnych, od których zakupuje usługi w systemie hurtowym oraz jako dzierżawę łącza telekomunikacyjnych, które z kolei odsprzedaje swoim klientom w systemie detalicznym. Telestrada S.A. wychodzi z założenia, że budowa własnej sieci telekomunikacyjnej nie stanowi wartości dodanej a największą wartością na rynku telekomunikacyjnym są Klienci, którzy z racji obowiązujących regulacji ustawowych mają pełne prawo migracji między operatorami. Takie podejście umożliwia Spółce elastyczne dostosowywanie oferty oraz zakup dla swoich Klientów najnowocześniejszej technologii w zakresie sieci telekomunikacyjnej od wybranego operatora infrastrukturalnego. Dzięki współpracy zarówno z operatorami infrastrukturalnymi kablowymi jak i komórkowymi Telestrada S.A. jest w stanie efektywnie integrować usługi stacjonarne i komórkowe, budować ciekawą i innowacyjną ofertę zarówno dla klientów niewielkich (gospodarstw domowych) jaki i firm oraz instytucji publicznych.

Inteligentne usługi telekomunikacyjne

Telestrada S.A. świadczy na rzecz klientów usługi telekomunikacyjne w zaawansowanej technologii platformy inteligentnej. Do usług tych zalicza się systemy kierowania połączeń infolinii 801, 800, systemy kierowania połączeń z geolokalizacją, nagrywaniem rozmów, inteligentnymi interaktywnymi systemami informacyjnymi, systemami masowych powiadomień głosowych i smsowych. Usługi te świadczone są w oparciu o własne aplikacje i systemy serwerowe o dużej wydajności i skalowalności.

System pozyskiwania klientów

Telestrada S.A. pozyskuje klientów poprzez trzy kanały dystrybucji.

Klienci instytucjonalni – pozyskiwani są na przetargach publicznych. Telestrada S.A. z powodzeniem uczestniczy w postępowaniach instytucji państwowych i samorządowych.

Klienci biznesowi – pozyskiwani przez sprzedawców zatrudnionych w Spółce. Bezpośredni kontakt i opieka pozwalają cały czas rozwijać ten segment rynku.

Klienci detaliczni – pozyskiwani przez sprzedawców zewnętrznych i grupy sprzedażowe.

Podział przychodów

Telestrada S.A. stara się budować zrównoważony, rozproszony portfel klientów. Przychody z usług dla żadnego klienta nie przekraczają 1% przychodów zależnych spółek detalicznych. W grupie kapitałowej klienci biznesowi (firmy, instytucje publiczne) generują około 43% przychodów podczas gdy klienci detaliczni 57% przychodów.

W ramach grupy kapitałowej spółka Telestrada S.A., (TELE24 Sp. z o.o. i Multimo Sp. z o.o. zostały prawnie połączone ze spółką matką w III Q 2012) zajmuje się dostarczaniem usług detalicznych dla klientów biznesowych i domowych. Spółka Infotel Service dostarcza usługi hurtowe utrzymując się z prowizji od ruchu telekomunikacyjnego.

Co nas wyróżnia?

Zasadniczym wyróżnikiem, który stanowi o wyjątkowości oferty TELESTRADA S.A. jest elastyczne podejście. Indywidualne kontakty z klientami biznesowymi są podstawą wzajemnego zaufania i zadowolenia ze współpracy. Jesteśmy zawsze otwarci na nowe wyzwania.

3. Wybrane Dane Finansowe

	w zł		w EUR	
	okres	okres	okres	okres
	2012-01-01 do 2012-09-30	2011-01-01 do 2011-09-30	2012-01-01 do 2012-09-30	2011-01-01 do 2011-09-30
Przychody ze sprzedaży	8 545 669,21	6 723 928,04	2 050 858,07	1 624 647,36
Zysk (strata) ze sprzedaży	864 496,35	997 053,16	207 468,75	240 909,74
Zysk (strata) na działalności operacyjnej	1 019 953,25	997 014,12	244 776,54	240 900,31
Zysk (strata) brutto	958 466,52	790 674,76	230 020,46	191 044,23
Zysk (strata) netto	810 170,52	622 670,76	194 431,20	150 450,81
Aktywa razem	18 663 961,10	17 761 048,05	4 536 915,04	4 026 352,93
Zobowiązania i rezerwy na zobowiązania	4 522 692,60	3 716 834,43	1 099 395,35	842 590,32
Kapitał (fundusz) akcyjny	1 670 947,50	1 670 947,50	406 181,02	378 796,59
Kapitał własny	12 756 052,38	18 681 225,96	3 100 795,46	4 234 953,29
Liczba akcji	3 341 895	3 341 895,00	3 341 895	3 341 895,00
Zysk (strata) na jedną akcję (zł/EUR)	0,24	0,19	0,06	0,05
Wartość księgowa na jedną akcję (zł/EUR)	3,82	5,59	0,93	1,27

Dane za III kwartał 2012 r.

Dane narastające za III kwartał 2012 r.

	w zł		w EUR	
	okres	okres	okres	okres
	2012-01-01 do 2012-09-30	2011-01-01 do 2011-09-30	2012-01-01 do 2012-09-30	2011-01-01 do 2011-09-30
Przychody ze sprzedaży	23 957 717,69	19 874 616,81	5 711 229,11	4 917 836,56
Zysk (strata) ze sprzedaży	2 962 050,48	3 724 534,12	706 116,88	921 610,22
Zysk (strata) na działalności operacyjnej	3 188 357,65	3 724 446,92	760 065,76	921 588,65
Zysk (strata) brutto	3 135 492,45	4 256 604,34	747 463,34	1 053 267,32
Zysk (strata) netto	2 751 969,45	3 422 649,34	656 036,11	846 910,92
Aktywa razem	18 663 961,10	17 761 048,05	4 536 915,04	4 026 352,93
Zobowiązania i rezerwy na zobowiązania	4 522 692,60	3 716 834,43	1 099 395,35	842 590,32
Kapitał (fundusz) akcyjny	1 670 947,50	1 670 947,50	406 181,02	378 796,59
Kapitał własny	12 756 052,38	18 681 225,96	3 100 795,46	4 234 953,29
Liczba akcji	3 341 895	3 341 895,00	3 341 895	3 341 895,00
Zysk (strata) na jedną akcję (zł/EUR)	0,82	1,02	0,20	0,25
Wartość księgowa na jedną akcję (zł/EUR)	3,82	5,59	0,93	1,27

Na koniec III kwartału 2012 r. grupa dysponuje środkami pieniężnymi w wysokości 4.890.821 PLN.

Zobowiązania długoterminowe wynoszą 5616 PLN.

Uzgodnienie danych finansowych raportu za III kwartał z raportem rocznym

Niniejszy raport okresowy zawiera dane, które nie podlegały weryfikacji, a które zgodnie z Ustawą o rachunkowości podlegają badaniu przez biegłego rewidenta. Zweryfikowane dane finansowe będą ujęte w raporcie rocznym Spółki. Wszelkie korekty do załączonych danych finansowych wynikające z prowadzonych przez Spółkę procedur związanych z weryfikacją rocznego sprawozdania finansowego zostaną ujęte w rocznym sprawozdaniu finansowym.

4. Komentarz Zarządu na temat czynników i zdarzeń, które miały wpływ na osiągnięte wyniki finansowe.

Działania prowadzone przez Spółkę w III kwartale 2012 r.

Sprzedaż usług

W III kwartale 2012 r. Spółka prowadziła standardowe działania akwizycji nowych usług poprzez zewnętrzne sieci sprzedaży i sprzedawców własnych.

Zarząd Spółki pragnie zwrócić uwagę akcjonariuszy na przesunięcie uzyskiwanych przychodów w stosunku do ponoszonych kosztów rozwoju. System przechodzenia klientów pomiędzy operatorami telekomunikacyjnymi sprawia, że klienci, którzy podpisali umowę do połowy miesiąca bieżącego stają się użytkownikami usług operatora dopiero na koniec miesiąca następnego, co spowodowane jest obowiązującym okresem 10 dni na rezygnację z umowy oraz miesięcznym okresem wypowiedzenia umowy u dotychczasowego operatora. Z kolei klienci, którzy podpisali umowę w drugiej połowie miesiąca stają się użytkownikami usług operatora dopiero dwa i pół miesiąca później. Warto zaznaczyć, że w pierwszym miesiącu fakturowania klienta generuje on dla operatora jedynie opłaty stałe – abonament, który uiszczany jest z góry. Czynniki te sprawiają, że pełny dochód z nowego klienta osiągany jest w praktyce po dwóch i pół lub po trzech i pół miesiącach od momentu podpisania umowy.

W przypadku Telestrady oznacza to, że na przychody danego kwartału mają wpływ nowo pozyskani klienci z kwartału poprzedniego.

Czynnik ten ma również znaczenie po stronie kosztów. Rozliczanie kosztowe nowopozyskanego klienta rozpoczyna się w chwili zapłaty za jego pozyskanie. Oznacza to, że bieżący kwartał obciążony jest częścią kosztów pozyskania klientów, którzy jeszcze nie generują przychodów.

Ograniczanie kosztów telekomunikacyjnych

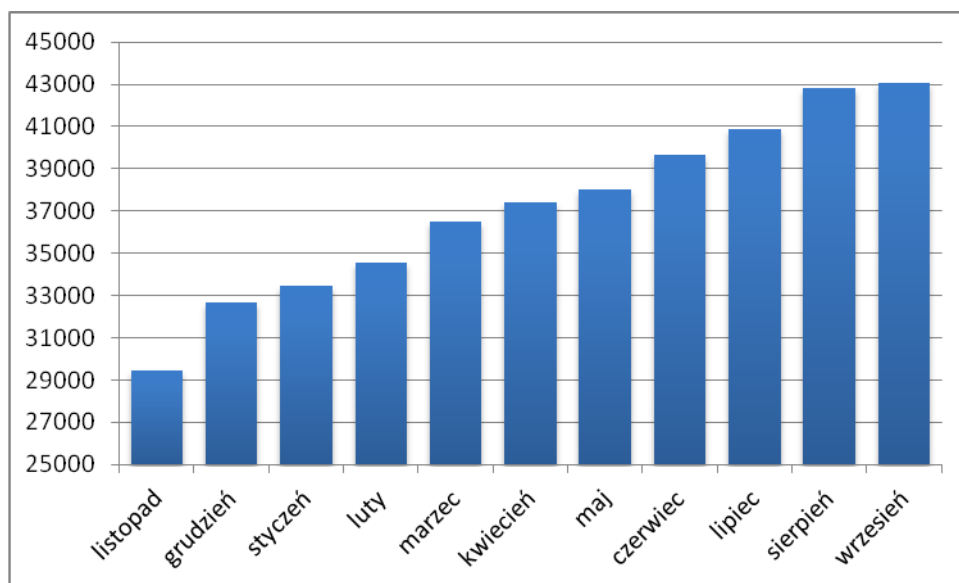
W III kwartale 2012 r. nastąpiły niewielkie ruchy cenowe w zakresie zakupu usług telekomunikacyjnych przez Telestrada S.A. wskutek obniżki rynkowej stawki MTR.

Poziom sprzedaży usług

W III kwartale 2012 r. Spółka nie zaobserwowała znaczącej erozji cen na rynku telekomunikacyjnym a poziom sprzedaży grupy wzrósł znacząco w IIIQ2012 w ujęciu wartościowym. W IIIQ2012 przychody wzrosły w porównaniu do IIIQ2011 o 27% i o 7% w stosunku do IIQ2012. Jednocześnie na poziom wyniku finansowego znaczący wpływ miały koszty rozwoju i pozyskiwania nowych klientów.

Baza klientów

Spółka w III kwartale ponownie znacząco zwiększyła bazę klientów detalicznych. O ile na koniec 2011 roku z usług spółek grupy korzystało 32686 klientów to na koniec marca liczba ta wzrosła do 36486 tj o 11,6% a na koniec czerwca wyniosła 39682 to jest o 21,4% w stosunku do końca roku 2011 a na koniec września wyniosła 43082 to jest zwiększyła się o 31,8% w odniesieniu do końca 2011.



Przyrost liczby klientów grupy Telestrada S.A. w okresie listopad 2011 – czerwiec 2012

5. Inne istotne działania operacyjne Spółki

W III kwartale 2012 r. Spółka dokonała połączenia detalicznych spółek grupy kapitałowej w jeden organizm poprzez przejęcie w całości majątków spółek Multimo Sp. z o.o. i TELE24 Sp. z o.o. z jednoczesnym pozostawieniem marek rynkowych.

6. Plany Spółki na IV kwartał 2012

Spółka będzie nadal prowadzić budowę sieci sprzedaży bezpośredniej stawiając szczególny nacisk na pozyskiwanie bezpośrednich handlowców celem zwiększenia skali i dywersyfikacji sieci. Spółka widzi nadal potrzebę stałej szerokiej rekrutacji handlowców terenowych ze względu na znaczną rotację w tym kanale sprzedaży. Jednocześnie Spółka widzi potrzebę i możliwości szerszego dosprzedawania usług internetowych i komórkowych swoim dotychczasowym abonentom.

Spółka dostrzega potencjał budowania usług w oparciu o sieć komórkową i w tym celu podjęła współpracę z Polkomtel Sp. z o.o. celem wdrożenia pakietów usług domowych i komórkowych w technologii GSM. Wdrożenie nowej technologii nie wpływa bezpośrednio na wyniki finansowe w roku 2012 lecz pozwoli w dłuższym okresie ograniczyć koszty łączności telekomunikacyjnych, uniezależnić się od pojedynczego dostawcy i zaproponować klientom usługi bardziej zaawansowane, w tym możliwość uzyskiwania tanich połączeń w pakietach rodzinnych. Wdrożenie usług telefonii stacjonarnej w oparciu o sieć komórkową pozwoli także na zaproponowanie klientom płynnego przejścia na telefonię komórkową. W III kwartale 2012 Spółka dokonała pierwszych podłączeń klientów w nowej technologii.

7. Skonsolidowany Rachunek zysków i strat za III kwartał 2012 r. i narastająco za III kwartał 2012 r.

Wiersz	Wyszczególnienie	Dane za I kwartał		Dane za II kwartał		Dane za III kwartał		Dane narastające do	
		2012	2011	2012	2011	2012	2011	30.09.2012	30.09.2011
A	Przychody netto ze sprzedaży produktów, towarów i materiałów, w tym:	7 457 162,49	6 606 131,16	7 954 886,00	6 544 557,61	8 545 669,21	6 723 928,04	23 957 717,69	19 874 616,81
	- od jednostek powiązanych nie objętych konsolidacją	0,00		0,00		0,00	0,00	0,00	
I	Przychody netto ze sprzedaży produktów	7 438 053,35	6 592 509,09	7 947 319,30	6 537 929,39	8 546 820,18	6 636 592,80	23 932 192,82	19 767 031,28
II	Przychody netto ze sprzedaży towarów i materiałów	19 109,14	13 622,07	7 566,70	6 628,22	-1 150,97	87 335,24	25 524,87	107 585,53
B	Koszty sprzedanych produktów, towarów i materiałów, w tym:	4 650 501,62	4 039 066,31	5 040 934,05	3 750 530,15	5 715 968,61	4 236 220,61	15 407 404,27	11 672 491,53
	- od jednostek powiązanych	0,00		0,00		0,00	0,00	0,00	0,00
I	Koszt wytworzenia sprzedanych produktów	4 641 501,62	4 039 066,31	5 040 934,05	3 750 530,15	5 670 578,77	4 452 782,02	15 353 014,43	11 565 721,83
II	Wartość sprzedanych towarów i materiałów	9 000,00	0,00	0,00	21 830,72	45 389,84	84 938,98	54 389,84	106 769,70
C	Zysk (strata) brutto ze sprzedaży (A-B)	2 806 660,87	2 567 064,85	2 913 951,95	2 794 027,46	2 829 700,60	2 487 707,43	8 550 313,42	8 202 125,28
D	Koszty sprzedaży	915 857,32	548 022,98	1 069 928,61	684 398,10	1 138 619,84	388 929,70	3 124 405,77	2 133 547,04
E	Koszty ogólnego zarządu	796 773,49	600 828,68	840 499,27	778 530,87	826 584,41	800 224,18	2 463 857,17	2 344 044,12
F	Zysk (strata) ze sprzedaży (C-D-E)	1 094 030,06	1 418 213,19	1 003 524,07	1 309 267,77	864 496,35	997 053,16	2 962 050,48	3 724 534,12
G	Pozostałe przychody operacyjne	2,42	4,44	74 692,69	-47,43	167 470,97	3,95	242 084,78	-39,04
I	Zysk ze zbycia niefinansowych aktywów trwałych		0,00	81,30	0,00			81,30	
II	Dotacje		0,00		0,00				
III	Inne przychody operacyjne	2,42	4,44	74 611,39	-47,43	167 470,97	3,95	242 084,78	-39,04
H	Pozostałe koszty operacyjne	3 303,33	2,75	541,51	2,42	12 014,07	42,99	15 858,91	48,16
I	Strata ze zbycia niefinansowych aktywów trwałych		0,00		0,00				
II	Aktualizacja wartości aktywów nie finansowych		0,00		0,00				
III	Pozostałe koszty operacyjne	3 303,33	2,75	541,51	2,42	12 014,07	42,99	15 858,91	48,16
I	Zysk (strata) z działalności operacyjnej (F+G-H)	1 090 729,15	1 418 214,88	1 077 675,25	1 309 217,92	1 019 953,25	997 014,12	3 188 357,65	3 724 446,92
J	Przychody finansowe	88 017,72	554 637,87	-4 491,72	190 524,38	43 541,87	41 052,31	127 067,87	786 214,56
I	Dywidendy i udziały w zyskach, w tym:		0,00	9,43	0,00	27 111,82	14,82	27 121,25	14,82
	- od jednostek powiązanych		0,00		0,00				
II	Odsetki, w tym:	9 299,22	16 366,52	15 404,95	40 529,83	16 424,30	28 734,34	41 128,47	85 630,69
	- od jednostek powiązanych		0,00		0,00				
III	Zysk ze zbycia inwestycji		538 271,35	38 887,90	-5,45	-38 887,90	9 192,61		547 458,51
IV	Aktualizacja wartości inwestycji		0,00		0,00				
V	Inne	78 718,50	0,00	-58 794,00	150 000,00	38 893,65	3 110,54	58 818,15	153 110,54
K	Koszty finansowe	149,45	20,77	74 755,02	6 644,70	105 028,60	247 391,67	179 933,07	254 057,14
I	Odsetki, w tym:	149,45	20,77	4 040,51	6 644,70	13 745,60	6 386,11	17 935,56	13 051,58
	- dla jednostek powiązanych		0,00		0,00				
II	Strata ze zbycia inwestycji		0,00		0,00	161 997,51		161 997,51	
III	Aktualizacja wartości inwestycji		0,00		0,00				
IV	Inne		0,00	70 714,51	0,00	-70 714,51	241 005,56	0,00	241 005,56
L	Zysk (strata) brutto z działalności gospodarczej (I+J-K+/-L)	1 178 597,42	1 972 831,98	998 428,51	1 493 097,60	958 466,52	790 674,76	3 135 492,45	4 256 604,34
M	Wynik zdarzeń nadzwyczajnych (MI-MII)								
N	Zyski nadzwyczajne								
O	Straty nadzwyczajne								
P	Zysk (strata) brutto (L+/-M)	1 178 597,42	1 972 831,98	998 428,51	1 493 097,60	958 466,52	790 674,76	3 135 492,45	4 256 604,34
R	Podatek dochodowy	117 573,00	371 756,00	117 654,00	294 195,00	148 296,00	168 004,00	383 523,00	833 955,00
S	Pozostałe obowiązkowe zmniejszenia zysku (zwiększenia straty)								
U	Zyski (straty) mniejszości								
W	Zysk (strata) netto (R-S-T+/-U)	1 061 024,42	1 601 075,98	880 774,51	1 198 902,60	810 170,52	622 670,76	2 751 969,45	3 422 649,34

8. Skonsolidowany Bilans na dzień 30.09.2012 r.

Poz.	Nazwa pozycji	AKTYWA	
		Dane na dzień	
		30-09-2012	30-09-2011
A	Aktywa trwałe	3 122 189,12	5 965 734,88
I	Wartości niematerialne i prawne	2 643 200,70	5 496 552,42
1	Koszty prac rozwojowych	0	0,00
2	Wartość firmy		3 289 319,73
3	Inne wartości niematerialne i prawne	2 643 200,70	2 207 232,69
4	Zaliczki na wartości niematerialne i prawne	0	0,00
II	Rzeczowe aktywa trwałe	427 582,42	413 576,46
1	Środki trwałe	427 582,42	413 576,46
a	grunty (w tym prawo użyt. wieczystego gruntu)	0	0,00
b	budynki, lokale i obiekty inżynierii lądowej i wodnej	0	0,00
c	urządzenia techniczne i maszyny	1 664 23,98	182 030,14
d	środki transportu	2 563 14,34	216 834,38
e	inne środki trwałe	4 844,1	14 711,94
III	Należności długoterminowe	0,00	0,00
1	Od jednostek powiązanych	0	0,00
2	Od pozostałych jednostek		
IV	Inwestycje długoterminowe	40 000,00	55 606,00
1	Nieruchomości	0	0,00
2	Wartości niematerialne i prawne	0	0,00
3	Długoterminowe aktywa finansowe	40 000	55 606,00
a)	w jednostkach powiązanych	40 000	55 606,00
(1)	udziały lub akcje	40 000	55 606,00
(2)	inne papiery wartościowe		
(3)	udzielone pożyczki		
(4)	inne długoterminowe aktywa finansowe		
b)	w pozostałych jednostkach		
(1)	udziały lub akcje		
(2)	inne papiery wartościowe		
(3)	udzielone pożyczki		
(4)	inne długoterminowe aktywa finansowe		
4	Inne inwestycje długoterminowe		
V	Długoterminowe rozliczenia międzyokresowe	1 1406	0,00
	Inne rozliczenia międzyokresowe	1 1406	0,00
		0	0,00
B	Aktywa obrotowe	14 156 555,86	12 715 491,08
I	Zapasy	629 733,07	252 045,08
1	Materiały	9 569	0,00
2	Półprodukty i produkty w toku	0	0,00
3	Produkty gotowe	0	0,00
4	Towary	6 201 64,07	252 045,08
5	Zaliczki na dostawy	0	0,00
II	Należności krótkoterminowe	4 002 331,50	3 999 668,20
1	Należności od jednostek powiązanych	0	
a)	z tytułu dostaw i usług, o okresie spłaty:	0	0,00
(1)	do 12 miesięcy	0	0,00
(2)	powyżej 12 miesięcy	0	0,00
b)	inne	0	0,00
2	Należności od pozostałych jednostek	4 002 331,5	3 999 668,20
a)	z tytułu dostaw i usług, o okresie spłaty:	2 847 053,21	3 029 529,06
(1)	do 12 miesięcy	2 847 053,21	3 029 529,06
(2)	powyżej 12 miesięcy	0	0,00
b)	z tytułu podatków, dotacji, ceł, ubezpieczeń społecznych i zdrowotnych	492 837,59	224 470,99
c)	inne	662 440,7	745 668,15
d)	dochodzone na drodze sądowej	0	0,00
III	Inwestycje krótkoterminowe	6 018 385,97	6 835 742,65
1	Krótkoterminowe aktywa finansowe	6 018 385,97	6 835 742,65
a)	w jednostkach powiązanych	0	0,00
(1)	udziały lub akcje	0	0,00
(2)	inne papiery wartościowe	0	0,00
(3)	udzielone pożyczki	0	0,00
(4)	inne krótkoterminowe aktywa finansowe	0	0,00
b)	w pozostałych jednostkach	1 127 554,05	1 933 771,98
(1)	udziały lub akcje	2 376 26,37	1 059 122,00
(2)	inne papiery wartościowe	0	0,00
(3)	udzielone pożyczki	2 153 07,68	200 029,98
(4)	inne krótkoterminowe aktywa finansowe	6 746 20	674 620,00
c)	środki pieniężne i inne aktywa pieniężne	4 890 831,92	4 901 970,67
(1)	środki pieniężne w kasie i na rachunkach	4 890 821,96	4 901 960,71
(2)	inne środki pieniężne	9,96	9,96
(3)	inne aktywa pieniężne	0	0,00
2	Inne inwestycje krótkoterminowe	0	0,00
IV	Krótkoterminowe rozliczenia międzyokresowe	3 506 105,32	1 628 035,15
		0	0,00
	Suma	17 278 744,98	18 681 225,96

PASywa		Dane na dzień	
Poz.	Nazwa pozycji	30-09-2012	30-09-2011
A	Kapitał (fundusz) własny	12 756 052,38	18 681 225,96
I	Kapitał (fundusz) podstawowy	1 670 947,50	1 670 947,50
II	Należne wpłaty na kapitał podstawowy (wielkość ujemna)	0	
III	Udziały (akcje) własne (wielkość ujemna)	-2991051,56	-374 565,00
IV	Kapitał (fundusz) zapasowy	7 824 186,99	10 245 359,69
V	Kapitał (fundusz) z aktualizacji wyceny		
VI	Pozostałe kapitały (fundusze) rezerwowe	3 500 000,00	
VIII	Zysk (strata) z lat ubiegłych	0,00	
IX	Zysk (strata) netto	2 751 969,45	3 422 649,34
X	Odpisy z zysku netto w ciągu roku obrotowego (wielkość ujemna)		
B	Zobowiązania i rezerwy na zobowiązania	4 522 692,60	3 716 834,43
I	Rezerwy na zobowiązania	5 616,00	2 808,00
1	Rezerwa z tytułu odroczonego podatku dochodowego	5 616,00	2 808,00
2	Rezerwa na świadczenia emerytalne i podobne		
	(1) długoterminowa		
	(2) krótkoterminowa		
3	Pozostałe rezerwy		
	(1) długoterminowe		
	(2) krótkoterminowe		
II	Zobowiązania długoterminowe		35 542,50
1	Wobec jednostek powiązanych		0,00
2	Wobec pozostałych jednostek		35 542,50
	a) kredyty i pożyczki		0,00
	b) z tytułu emisji dłużnych papierów wartościowych		0,00
	c) inne zobowiązania finansowe		0,00
	d) inne		35 542,50
III	Zobowiązania krótkoterminowe	4 298 711,59	3 375 003,41
1	Wobec jednostek powiązanych		
	a) z tytułu dostaw i usług, o okresie wymagalności:		
	(1) do 12 miesięcy		
	(2) powyżej 12 miesięcy		
	b) inne		
2	Wobec pozostałych jednostek	4 298 711,59	3 375 003,41
	a) kredyty i pożyczki		
	b) z tytułu emisji dłużnych papierów wartościowych		
	c) inne zobowiązania finansowe		
	d) z tytułu dostaw i usług, o okresie wymagalności:		
	(1) do 12 miesięcy	3 577 007,27	2 400 591,33
	(2) powyżej 12 miesięcy	3 577 007,27	2 400 591,33
	e) zaliczki otrzymane na dostawy		
	f) zobowiązania wekslowe		
	g) z tytułu podatków, ceł, ubezpieczeń i innych świadczeń	542 435,62	372 002,41
	h) z tytułu wynagrodzeń	15518,00	2,00
	i) inne	163750,7	602 407,67
3	Fundusze specjalne		
IV	Rozliczenia międzyokresowe	218 365,01	303 480,52
1	Ujemna wartość firmy		
2	Inne rozliczenia międzyokresowe	218 365,01	303 480,52
	(1) długoterminowe	0	
	(2) krótkoterminowe	218365,01	303 480,52
	Suma	17 278 744,98	18 681 225,96