



RAPORT KWARTALNY SKONSOLIDOWANY

Telestrada **GT**



spółka notowana na
NEW/connect
RYNEK AKCJI GPW

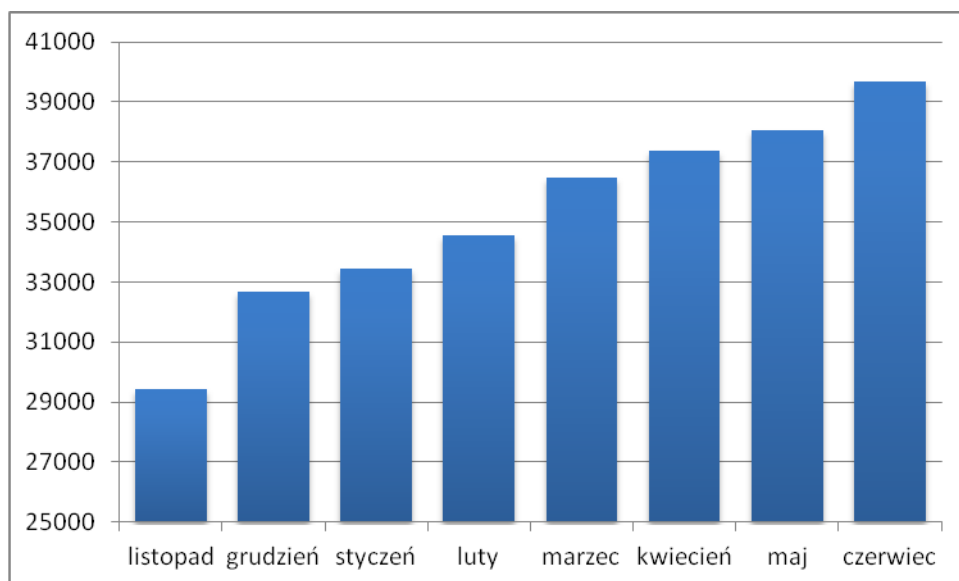


II kwartał 2012 r.

14 sierpnia 2012

Spis Treści

1. Grupa Kapitałowa Telestrada S.A. – informacje podstawowe
2. Telestrada S.A. – objaśnienie zasad działania
3. Wybrane dane finansowe
4. Komentarz Zarządu na temat czynników i zdarzeń, które miały wpływ na osiągnięte wyniki finansowe
5. Inne istotne działania operacyjne Spółki i Grupy
6. Plany grupy kapitałowej na III kwartał 2012 r.
7. Skonsolidowany Rachunek zysków i strat za IIQ2012 r. i narastająco za dwa kwartały 2012 r.
8. Skonsolidowany Bilans na 30.06.2012 r.



Przyrost liczby klientów grupy Telestrada S.A. w okresie listopad 2011 – czerwiec 2012

1. Grupa Kapitałowa Telestrada S.A. – informacje podstawowe

W skład grupy kapitałowej Telestrada S.A. wchodzi następujące podmioty:

- ⤴ **Telestrada S.A.** (podmiot dominujący) - z siedzibą w Warszawie, ul. Puławska 182
- ⤴ **Infotel Service Sp. z o.o.** z siedzibą w Warszawie, ul. Puławska 182
- ⤴ **Multimo Sp. z o.o.** z siedzibą w Warszawie, ul. Puławska 182
- ⤴ **TELE24 Sp. z o.o.** z siedzibą w Warszawie, ul. Puławska 182

Telestrada S.A. konsoliduje powyższe podmioty metodą konsolidacji pełnej.

Akcjonariat

Nazwa Akcjonariusza	Seria akcji	Liczba akcji	% w kapitale	Liczba głosów	% w głosach
Telestrada S.A. - akcje własne	na okaziciela	199 168	5,96	199 168	4,93
Cathetel Limited	A- imienne uprzywilejowane	700 000	20,95	1 400 000	34,64
	B-G – na okaziciela	576 578	17,25	576 578	14,27
Rymaszewski Asset Limited	na okaziciela	471595	14,11	471595	11,67
Grumium Ltd.	na okaziciela	380 713	11,39	380 713	9,42
Quercus TFI S.A.	na okaziciela	nie ujawniono, co najmniej 202 094	Powyżej 6,05	nie ujawniono, co najmniej 202 094	Powyżej 5,00
Pozostali	na okaziciela	Maksymalnie 811 747	Maksymalnie 24,29	Maksymalnie 811 747	Maksymalnie 20,08
Suma		3 341 895	100	4 041 895	100

Tabela przedstawia stan akcjonariatu na dzień 30.06.2012 r.

W posiadaniu podmiotu zależnego od Pana Jacka Lichoty, pełniącego funkcje Prezesa Zarządu znajdowało się na dzień 30.06.2012 r. 1.276.578 akcji uprawniających do wykonywania 1.976.578 głosów na Walnym Zgromadzeniu Akcjonariuszy. Akcje te uprawniają do 48,9% głosów.

2. Telestrada S.A. – objaśnienie zasad działania

Telestrada S.A. jest operatorem telekomunikacyjnym działającym na rynku usług biznesowych i domowych. Spółka działa w w dwóch głównych segmentach usług telekomunikacyjnych:

- ⤴ ***Standardowych usług telekomunikacyjnych***
- ⤴ ***Inteligentnych usług telekomunikacyjnych***

Standardowe usługi telekomunikacyjne

- ⤴ łącza telekomunikacyjne dla klientów biznesowych
- ⤴ łącza telekomunikacyjne dla klientów rezydencjonalnych (gospodarstwa domowe)
- ⤴ usługi dostępu do Internetu w oparciu o łącza dedykowane, DSL, aDLS
- ⤴ usługi telefonii komórkowej
- ⤴ usługi mobilnego dostępu do Internetu

Standardowe usługi telekomunikacyjne Telestrada S.A. świadczy w oparciu o sieci operatorów infrastrukturalnych, od których zakupuje usługi w systemie hurtowym oraz jako dzierżawę łącza telekomunikacyjnych, które z kolei odsprzedaje swoim klientom w systemie detalicznym. Telestrada S.A. wychodzi z założenia, że budowa własnej sieci telekomunikacyjnej nie stanowi wartości dodanej a największą wartością na rynku telekomunikacyjnym są Klienci, którzy z racji obowiązujących regulacji ustawowych mają pełne prawo migracji między operatorami. Takie podejście umożliwia Spółce elastyczne dostosowywanie oferty oraz zakup dla swoich Klientów najnowocześniejszej technologii w zakresie sieci telekomunikacyjnej od wybranego operatora infrastrukturalnego. Dzięki współpracy zarówno z operatorami infrastrukturalnymi kablowymi jak i komórkowymi Telestrada S.A. jest w stanie efektywnie integrować usługi stacjonarne i komórkowe, budować ciekawą i innowacyjną ofertę zarówno dla klientów niewielkich (gospodarstw domowych) jaki i firm oraz instytucji publicznych.

Inteligentne usługi telekomunikacyjne

Telestrada S.A. świadczy na rzecz klientów usługi telekomunikacyjne w zaawansowanej technologii platformy inteligentnej. Do usług tych zalicza się systemy kierowania połączeń infolinii 801, 800, systemy kierowania połączeń z geolokalizacją, nagrywaniem rozmów, inteligentnymi interaktywnymi systemami informacyjnymi, systemami masowych powiadomień głosowych i smsowych. Usługi te świadczone są w oparciu o własne aplikacje i systemy serwerowe o dużej wydajności i skalowalności.

System pozyskiwania klientów

Telestrada S.A. pozyskuje klientów poprzez trzy kanały dystrybucji.

Klienci instytucjonalni – pozyskiwani są na przetargach publicznych. Telestrada S.A. z powodzeniem uczestniczy w postępowaniach instytucji państwowych i samorządowych.

Klienci biznesowi – pozyskiwani przez sprzedawców zatrudnionych w Spółce. Bezpośredni kontakt i opieka pozwalają cały czas rozwijać ten segment rynku.

Klienci detaliczni – pozyskiwani przez sprzedawców zewnętrznych i grupy sprzedażowe.

Podział przychodów

Telestrada S.A. stara się budować zrównoważony, rozproszony portfel klientów. Przychody z usług dla żadnego klienta nie przekraczają 1% przychodów zależnych spółek detalicznych. W grupie kapitałowej klienci biznesowi (firmy, instytucje publiczne) generują około 43% przychodów podczas gdy klienci detaliczni 57% przychodów.

W ramach grupy kapitałowej spółki Telestrada S.A., TELE24 Sp. z o.o. i Multimo Sp. z o.o. zajmują się dostarczaniem usług detalicznych dla klientów biznesowych i domowych. Spółka Infotel Service dostarcza usługi hurtowe utrzymując się z prowizji od ruchu telekomunikacyjnego.

Co nas wyróżnia?

Zasadniczym wyróżnikiem, który stanowi o wyjątkowości oferty TELESTRADA S.A. jest elastyczne podejście. Indywidualne kontakty z klientami biznesowymi są podstawą wzajemnego zaufania i zadowolenia ze współpracy. Jesteśmy zawsze otwarci na nowe wyzwania.

3. Wybrane Dane Finansowe

Dane za II kwartał 2012 r.

	w zł		w EUR	
	okres	okres	okres	okres
	2012-04-01 do 2012-06-30	2011-04-01 do 2011-06-30	2012-04-01 do 2012-06-30	2011-04-01 do 2011-06-30
Przychody ze sprzedaży	7 954 886,00	6 544 557,61	1 861 183,87	1 652 513,05
Zysk (strata) ze sprzedaży	1 003 524,07	1 309 267,77	234 791,90	330 592,56
Zysk (strata) na działalności operacyjnej	1 077 675,25	1 309 217,92	252 140,86	330 579,98
Zysk (strata) brutto	998 428,51	1 493 097,60	233 599,71	377 009,94
Zysk (strata) netto	880 774,51	1 198 902,60	206 072,51	302 725,15
Aktywa razem	18 663 961,10	17 761 048,05	4 379 874,94	4 455 186,89
Zobowiązania i rezerwy na zobowiązania	4 509 331,51	3 050 610,28	1 058 205,60	765 216,04
Kapitał (fundusz) akcyjny	1 670 947,50	1 670 947,50	392 121,54	419 141,00
Kapitał własny	14 154 629,59	14 710 437,77	3 321 669,35	3 689 970,84
Liczba akcji	3 341 895	3 341 895	3 341 895	3 341 895,00
Zysk (strata) na jedną akcję (zł/EUR)	0,26	0,36	0,06	0,09
Wartość księgową na jedną akcję (zł/EUR)	4,24	4,40	0,99	1,10

Dane narastające za II kwartał 2012 r.

	w zł		w EUR	
	okres	okres	okres	okres
	2012-01-01 do 2012-06-30	2011-01-01 do 2011-06-30	2012-01-01 do 2012-06-30	2011-01-01 do 2011-06-30
Przychody ze sprzedaży	15 412 048,49	13 150 688,77	3 648 196,30	3 314 770,44
Zysk (strata) ze sprzedaży	2 097 554,13	2 727 480,96	496 513,44	687 490,47
Zysk (strata) na działalności operacyjnej	2 168 404,40	2 727 432,80	513 284,46	687 478,34
Zysk (strata) brutto	2 177 025,93	3 465 929,58	515 325,26	873 624,27
Zysk (strata) netto	1 941 798,93	2 799 978,58	459 644,52	705 764,27
Aktywa razem	18 663 961,10	17 761 048,05	4 379 874,94	4 455 186,89
Zobowiązania i rezerwy na zobowiązania	4 509 331,51	3 050 610,28	1 058 205,60	765 216,04
Kapitał (fundusz) akcyjny	1 670 947,50	1 670 947,50	392 121,54	419 141,00
Kapitał własny	14 154 629,59	14 710 437,77	3 321 669,35	3 689 970,84
Liczba akcji	3 341 895	3 341 895	3 341 895	3 341 895,00
Zysk (strata) na jedną akcję (zł/EUR)	0,58	0,84	0,14	0,21
Wartość księgową na jedną akcję (zł/EUR)	4,24	4,40	0,99	1,10

Na koniec II kwartału 2012 r. spółka dysponuje środkami pieniężnymi w wysokości 2.540 tys. PLN.

Uzgodnienie danych finansowych raportu za II kwartał z raportem rocznym

Niniejszy raport okresowy zawiera dane, które nie podlegały weryfikacji, a które zgodnie z Ustawą o rachunkowości podlegają badaniu przez biegłego rewidenta. Zweryfikowane dane finansowe będą ujęte w raporcie rocznym Spółki. Wszelkie korekty do załączonych danych finansowych wynikające z prowadzonych przez Spółkę procedur związanych z weryfikacją rocznego sprawozdania finansowego zostaną ujęte w rocznym sprawozdaniu finansowym.

4. Komentarz Zarządu na temat czynników i zdarzeń, które miały wpływ na osiągnięte wyniki finansowe.

Działania prowadzone przez Spółkę w II kwartale 2012 r.

Sprzedaż usług

W II kwartale 2012 r. Spółka prowadziła standardowe działania akwizycji nowych usług poprzez zewnętrzne sieci sprzedaży i sprzedawców własnych. Skala tych działań została jednak znacząco zwiększona. Pozyskani partnerzy sprzedażowi zbudowali szeroką sieć przedstawicieli, dzięki czemu ilościowa sprzedaż umów do klientów indywidualnych przekroczyła w każdym miesiącu kwartału 2000 sztuk.

Zarząd Spółki pragnie zwrócić uwagę akcjonariuszy na przesunięcie uzyskiwanych przychodów w stosunku do ponoszonych kosztów rozwoju. System przechodzenia klientów pomiędzy operatorami telekomunikacyjnymi sprawia, że klienci, którzy podpisali umowę do połowy miesiąca bieżącego stają się użytkownikami usług operatora dopiero na koniec miesiąca następnego, co spowodowane jest obowiązującym okresem 10 dni na rezygnację z umowy oraz miesięcznym okresem wypowiedzenia umowy u dotychczasowego operatora. Z kolei klienci, którzy podpisali umowę w drugiej połowie miesiąca stają się użytkownikami usług operatora dopiero dwa i pół miesiąca później. Warto zaznaczyć, że w pierwszym miesiącu fakturowania klienta generuje on dla operatora jedynie opłaty stałe – abonament, który uiszczany jest z góry. Czynniki te sprawiają, że pełny dochód z nowego klienta osiągany jest w praktyce po dwóch i pół lub po trzech i pół miesiącach od momentu podpisania umowy.

W przypadku Telestrady oznacza to, że na przychody danego kwartału mają wpływ nowo pozyskani klienci z kwartału poprzedniego.

Czynnik ten ma również znaczenie po stronie kosztów. Rozliczanie kosztowe nowopozyskanego klienta rozpoczyna się w chwili zapłaty za jego pozyskanie. Oznacza to, że bieżący kwartał obciążony jest częścią kosztów pozyskania klientów, którzy jeszcze nie generują przychodów.

Ograniczanie kosztów telekomunikacyjnych

W II kwartale 2012 r. nie nastąpiły praktycznie żadne ruchy cenowe w zakresie zakupu usług telekomunikacyjnych przez Telestrada S.A. Spółka spodziewa się nieznacznego zmniejszenia kosztów połączeń do sieci komórkowych począwszy od połowy lipca 2012. Jest to związane ze zmianą stawki MTR.

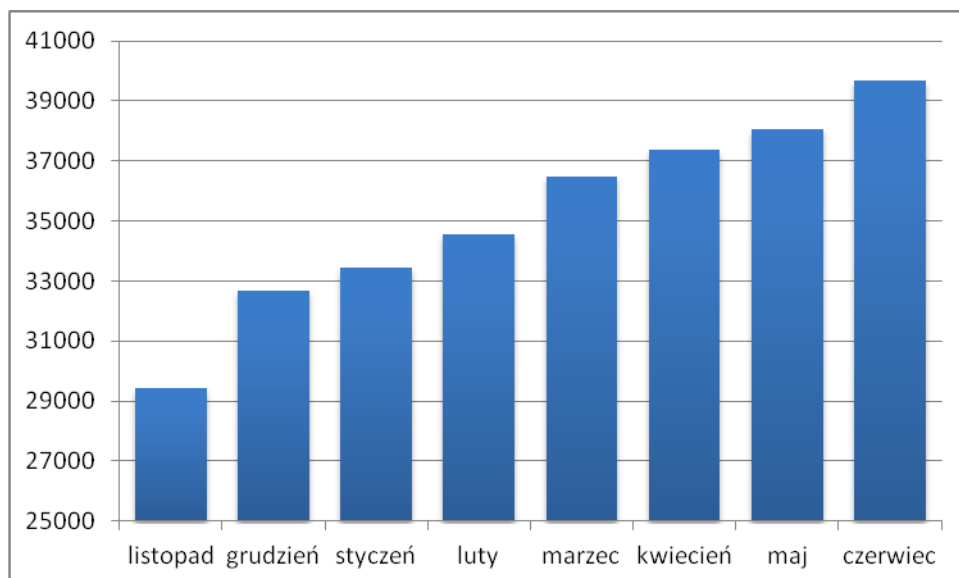
Poziom sprzedaży usług

W II kwartale 2012 r. Spółka nie zaobserwowała dalszej erozji cen na rynku telekomunikacyjnym a poziom sprzedaży grupy wzrósł znacząco w IIQ2012 w ujęciu wartościowym. Wzrost kwartał II 2012 do kwartału I 2012 wyniósł 6,7% podczas gdy wzrost w stosunku do II kwartału 2011 r. wyniósł 21,5%. Wzrost sprzedaży wynikał ze zwiększonego poziomu akwizycji nowych usług oraz w związku z realizacją znaczących przetargów publicznych. Spółka spodziewa się, że pozyskane w IIQ2012 nowe umowy telekomunikacyjne przełożą się w sposób znaczący na dalsze zwiększenie przychodów ze sprzedaży w kolejnych kwartałach.

Poziom wyniku finansowego

W II kwartale 2012 r. mimo zwiększenia sprzedaży nie nastąpił wzrost wyniku finansowego netto w stosunku do I kwartału 2012 r. Szybkie pozyskiwanie nowych klientów wiązało się z generowaniem wyższych kosztów sprzedaży i ogólnego zarządu. Spółka jest w bardzo silnej fazie wzrostowej i inwestuje swoje środki w zwiększanie bazy klientów, która będzie generowała pozytywne przepływy finansowe po około 10 miesiącach od momentu pozyskania. Zarząd Spółki stoi na stanowisku, iż z korzyścią dla akcjonariuszy będzie przejściowe zaakceptowanie braku dynamicznego wzrostu zysku bieżącego celem uzyskania z kolei bardzo silnego wzrostu wyników po około 10 miesiącach od prowadzonej obecnie kampanii sprzedażowej.

Spółka w II kwartale znacząco zwiększyła bazę klientów detalicznych. O ile na koniec 2011 roku z usług spółek grupy korzystało 32686 klientów to na koniec marca liczba ta wzrosła do 36486 tj o 11,6% a na koniec czerwca wyniosła 39682 to jest o 21,4% w stosunku do końca roku 2011.



Przyrost liczby klientów grupy Telestrada S.A. w okresie listopad 2011 – czerwiec 2012

5. Inne istotne działania operacyjne Spółki

W II kwartale 2012 r. Spółka podjęła działania mające na celu połączenie detalicznych spółek grupy kapitałowej w jeden organizm poprzez przejęcie w całości majątków spółek Multimo Sp. z o.o. i TELE24 Sp. z o.o. z jednoczesnym pozostawieniem marek rynkowych. Sporządzono plany połączenia a Walne Zgromadzenia w końcu czerwca zatwierdziły je i podjęły uchwały o połączeniu.

6. Plany Spółki na III kwartał 2012

Spółka będzie nadal prowadzić budowę sieci sprzedaży bezpośredniej stawiając szczególny nacisk na pozyskiwanie bezpośrednich handlowców celem zwiększenia skali i dywersyfikacji sieci. Spółka widzi nadal potrzebę stałej szerokiej rekrutacji handlowców terenowych ze względu na znaczną rotację w tym kanale sprzedaży. Jednocześnie Spółka widzi potrzebę i możliwości szerszego dosprzedawania usług internetowych i komórkowych swoim dotychczasowym abonentom.

Spółka dostrzega potencjał budowania usług w oparciu o sieć komórkową i w tym celu podjęła współpracę z Polkomtel Sp. z o.o. celem wdrożenia pakietów usług domowych i komórkowych w technologii GSM. Wdrożenie nowej technologii nie wpływa bezpośrednio na wyniki finansowe w roku 2012 lecz pozwoli w dłuższym okresie ograniczyć koszty łączności telekomunikacyjnych, uniezależnić się od pojedynczego dostawcy i zaproponować klientom usługi bardziej zaawansowane, w tym możliwość uzyskiwania tanich połączeń w pakietach rodzinnych . Wdrożenie usług telefonii stacjonarnej w oparciu o sieć komórkową pozwoli także na zaproponowanie klientom płynnego przejścia na telefonię komórkową.

7. Skonsolidowany Rachunek zysków i strat za II kwartał 2012 r. i narastająco za II kwartał 2012 r.

Wiersz	Wyszczególnienie	Dane za I kwartał		Dane za II kwartał		Dane narastające do	
		2012	2011	2012	2011	30.06.2012	30.06.2011
A	Przychody netto ze sprzedaży produktów, towarów i materiałów, w tym:	7 457 162,49	6 606 131,16	7 954 886,00	6 544 557,61	15 412 048,49	13 150 688,77
	- od jednostek powiązanych nie objętych konsolidacją	0,00					
I	Przychody netto ze sprzedaży produktów	7 438 053,35	6 592 509,09	7 947 319,30	6 537 929,39	15 385 372,65	13 130 438,48
II	Przychody netto ze sprzedaży towarów i materiałów	19 109,14	13 622,07	7 566,70	6 628,22	26 675,84	20 250,29
B	Koszty sprzedanych produktów, towarów i materiałów, w tym:	4 358 367,23	3 882 231,92	4 744 914,66	3 554 039,00	9 103 281,89	7 436 270,92
	- od jednostek powiązanych	0,00				0,00	
I	Koszt wytworzenia sprzedanych produktów	4 349 367,23	3 882 231,92	4 744 914,66	3 532 208,28	9 094 281,89	7 414 440,20
II	Wartość sprzedanych towarów i materiałów	9 000,00	0,00	0,00	21 830,72	9 000,00	21 830,72
C	Zysk (strata) brutto ze sprzedaży (A-B)	3 098 795,26	2 723 899,24	3 209 971,34	2 990 518,61	6 308 766,60	5 714 417,85
D	Koszty sprzedaży	915 857,32	704 857,37	1 069 928,61	850 441,84	1 985 785,93	1 555 299,21
E	Koszty ogólnego zarządu	1 088 907,88	600 828,68	1 136 518,66	830 809,00	2 225 426,54	1 431 637,68
F	Zysk (strata) ze sprzedaży (C-D-E)	1 094 030,06	1 418 213,19	1 003 524,07	1 309 267,77	2 097 554,13	2 727 480,96
G	Pozostałe przychody operacyjne	2,42	4,44	74 692,69	-47,43	74 695,11	-42,99
I	Zysk ze zbycia niefinansowych aktywów trwałych	0,00	0,00	81,30	0,00	81,30	
II	Dotacje	0,00	0,00	0,00	0,00	0,00	
III	Inne przychody operacyjne	2,42	4,44	74 611,39	-47,43	74 613,81	-42,99
H	Pozostałe koszty operacyjne	3 303,33	2,75	541,51	2,42	3 844,84	5,17
I	Strata za zbycia niefinansowych aktywów trwałych	0,00	0,00	0,00	0,00	0,00	
II	Aktualizacja wartości aktywów nie finansowych	0,00	0,00	0,00	0,00	0,00	
III	Pozostałe koszty operacyjne	3 303,33	2,75	541,51	2,42	3 844,84	5,17
I	Zysk (strata) z działalności operacyjnej (F+G-H)	1 090 729,15	1 418 214,88	1 077 675,25	1 309 217,92	2 168 404,40	2 727 432,80
J	Przychody finansowe	88 017,72	554 637,87	-4 491,72	190 524,38	83 526,00	745 162,25
I	Dywidendy i udziały w zyskach, w tym:	0,00	0,00	9,43	0,00	9,43	
	- od jednostek powiązanych	0,00	0,00	0,00	0,00	0,00	
II	Odsetki, w tym:	9 299,22	16 366,52	15 404,95	40 529,83	24 704,17	56 896,35
	- od jednostek powiązanych	0,00	0,00	0,00	0,00	0,00	
III	Zysk ze zbycia inwestycji	0,00	538 271,35	38 887,90	-5,45	38 887,90	538 265,90
IV	Aktualizacja wartości inwestycji	0,00	0,00	0,00	0,00	0,00	
V	Inne	78 718,50	0,00	-58 794,00	150 000,00	19 924,50	150 000,00
K	Koszty finansowe	149,45	20,77	74 755,02	6 644,70	74 904,47	6 665,47
I	Odsetki, w tym:	149,45	20,77	4 040,51	6 644,70	4 189,96	6 665,47
	- dla jednostek powiązanych	0,00	0,00	0,00	0,00	0,00	
II	Strata ze zbycia inwestycji	0,00	0,00	0,00	0,00	0,00	
III	Aktualizacja wartości inwestycji	0,00	0,00	0,00	0,00	0,00	
IV	Inne	0,00	0,00	70 714,51	0,00	70 714,51	
L	Zysk (strata) brutto z działalności gospodarczej (I+J-K+/-L)	1 178 597,42	1 972 831,98	998 428,51	1 493 097,60	2 177 025,93	3 465 929,58
M	Wynik zdarzeń nadzwyczajnych (MI-MII)	0,00					
N	Zyski nadzwyczajne	0,00					
O	Straty nadzwyczajne	0,00					
P	Zysk (strata) brutto (L+/-M)	1 178 597,42	1 972 831,98	998 428,51	1 493 097,60	2 177 025,93	3 465 929,58
R	Podatek dochodowy	117 573,00	371 756,00	117 654,00	294 195,00	235 227,00	665 951,00
S	Pozostałe obowiązkowe zmniejszenia zysku (zwiększenia straty)	0,00					
U	Zyski (straty) mniejszości						
W	Zysk (strata) netto (R-S-T+/-U)	1 061 024,42	1 601 075,98	880 774,51	1 198 902,60	1 941 798,93	2 799 978,58

8. Skonsolidowany Bilans na dzień 30.06.2012 r.

AKTYWA		Dane na dzień	
Poz.	Nazwa pozycji	30-06-2012	30-06-2011
A	Aktywa trwałe	6 047 449,55	5 982 703,96
I	Wartości niematerialne i prawne	5 500 297,11	5 491 517,40
1	Koszty prac rozwojowych	0,00	
2	Wartość firmy	3 289 319,73	3 289 319,73
3	Inne wartości niematerialne i prawne	2 210 977,38	2 202 197,67
4	Zaliczki na wartości niematerialne i prawne	0,00	
II	Rzeczowe aktywa trwałe	491 546,44	435 580,56
1	Środki trwałe	491 546,44	435 580,56
a	grunty (w tym prawo użyt. wieczystego gruntu)	0,00	
b	budynki, lokale i obiekty inżynierii lądowej i wodnej	78,75	
c	urządzenia techniczne i maszyny	187 092,63	192 838,09
d	środki transportu	294 743,38	225 535,40
e	inne środki trwałe	9 631,68	17 207,07
III	Należności długoterminowe	0,00	0,00
1	Od jednostek powiązanych	0,00	
2	Od pozostałych jednostek		
IV	Inwestycje długoterminowe	55 606,00	55 606,00
1	Nieruchomości	0,00	
2	Wartości niematerialne i prawne	0,00	
3	Długoterminowe aktywa finansowe	55 606,00	55 606,00
a)	w jednostkach powiązanych	55 606,00	55 606,00
(1)	udziały lub akcje	55 606,00	55 606,00
(2)	inne papiery wartościowe	0,00	
(3)	udzielone pożyczki	0,00	
(4)	inne długoterminowe aktywa finansowe	0,00	
b)	w pozostałych jednostkach	0,00	
(1)	udziały lub akcje	0,00	
(2)	inne papiery wartościowe	0,00	
(3)	udzielone pożyczki	0,00	
(4)	inne długoterminowe aktywa finansowe	0,00	
4	Inne inwestycje długoterminowe	0,00	
V	Długoterminowe rozliczenia międzyokresowe	0,00	0,00
	Inne rozliczenia międzyokresowe	0,00	
B	Aktywa obrotowe	12 616 511,55	11 778 344,09
I	Zapasy	628 772,31	249 649,66
1	Materiały	0,00	
2	Półprodukty i produkty w toku	0,00	
3	Produkty gotowe	0,00	
4	Towary	628 772,31	249 649,66
5	Zaliczki na dostawy	0,00	

II	Należności krótkoterminowe	3 974 864,28	4 415 128,21
1	Należności od jednostek powiązanych	0,00	
a)	z tytułu dostaw i usług, o okresie spłaty:	0,00	
(1)	do 12 miesięcy	0,00	
(2)	powyżej 12 miesięcy	0,00	
b)	inne	0,00	
2	Należności od pozostałych jednostek	3 974 864,28	4 415 128,21
a)	z tytułu dostaw i usług, o okresie spłaty:	3 105 461,22	3 296 468,73
(1)	do 12 miesięcy	3 105 461,22	3 296 468,73
(2)	powyżej 12 miesięcy	0,00	
b)	z tytułu podatków, dotacji, ceł, ubezpieczeń społecznych i zdrowotnych	627 661,87	217 703,74
c)	inne	241 741,19	900 955,74
d)	dochodzone na drodze sądowej	0,00	
III	Inwestycje krótkoterminowe	4 203 675,59	6 277 241,99
1	Krótkoterminowe aktywa finansowe	4 203 675,59	5 965 241,99
a)	w jednostkach powiązanych	0,00	
(1)	udziały lub akcje	0,00	
(2)	inne papiery wartościowe	0,00	
(3)	udzielone pożyczki	0,00	
(4)	inne krótkoterminowe aktywa finansowe	0,00	
b)	w pozostałych jednostkach	1 663 166,14	1 944 652,95
(1)	udziały lub akcje	773 238,46	870 002,97
(2)	inne papiery wartościowe	0,00	
(3)	udzielone pożyczki	215 307,68	400 029,98
(4)	inne krótkoterminowe aktywa finansowe	674 620,00	674 620,00
c)	środki pieniężne i inne aktywa pieniężne	2 540 509,45	4 020 589,04
(1)	środki pieniężne w kasie i na rachunkach	2 540 509,45	4 020 579,08
(2)	inne środki pieniężne	0,00	9,96
(3)	inne aktywa pieniężne	0,00	
2	Inne inwestycje krótkoterminowe	0,00	312 000,00
IV	Krótkoterminowe rozliczenia międzyokresowe	3 809 199,37	836 324,23
		0,00	
	Suma	18 663 961,10	17 761 048,05

PASYWA		Dane na dzień	
		30-06-2012	30-06-2011
Poz.	Nazwa pozycji		
A	Kapitał (fundusz) własny	14 154 629,59	14 710 437,77
I	Kapitał (fundusz) podstawowy	1 670 947,50	1 670 947,50
II	Należne wpłaty na kapitał podstawowy (wielkość ujemna)	0,00	
III	Udziały (akcje) własne (wielkość ujemna)	-2 991 051,56	
IV	Kapitał (fundusz) zapasowy	8 667 716,33	9 989 511,69
V	Kapitał (fundusz) z aktualizacji wyceny		
VI	Pozostałe kapitały (fundusze) rezerwowe	3 500 000,00	
VIII	Zysk (strata) z lat ubiegłych	1 365 218,39	250 000,00
IX	Zysk (strata) netto	1 941 798,93	2 799 978,58
X	Odpisy z zysku netto w ciągu roku obrotowego (wielkość ujemna)		
B	Zobowiązania i rezerwy na zobowiązania	4 509 331,51	3 050 610,28
I	Rezerwy na zobowiązania	5 616,00	2 808,00
1	Rezerwa z tytułu odroczonego podatku dochodowego	5 616,00	2 808,00
2	Rezerwa na świadczenia emerytalne i podobne		
	(1) długoterminowa		
	(2) krótkoterminowa		
3	Pozostałe rezerwy		
	(1) długoterminowe		
	(2) krótkoterminowe		
II	Zobowiązania długoterminowe		35 542,50
1	Wobec jednostek powiązanych		
2	Wobec pozostałych jednostek		35 542,50
	a) kredyty i pożyczki		
	b) z tytułu emisji dłużnych papierów wartościowych		
	c) inne zobowiązania finansowe		
	d) inne		35 542,50
III	Zobowiązania krótkoterminowe	4 264 393,81	2 692 326,97
1	Wobec jednostek powiązanych		
	a) z tytułu dostaw i usług, o okresie wymagalności:		
	(1) do 12 miesięcy		
	(2) powyżej 12 miesięcy		
	b) inne		
2	Wobec pozostałych jednostek	4 264 393,81	2 692 326,97
	a) kredyty i pożyczki	450 028,18	
	b) z tytułu emisji dłużnych papierów wartościowych		
	c) inne zobowiązania finansowe		
	d) z tytułu dostaw i usług, o okresie wymagalności:	2 989 293,16	1 745 853,56
	(1) do 12 miesięcy	2 989 293,16	1 745 853,56
	(2) powyżej 12 miesięcy		
	e) zaliczki otrzymane na dostawy		
	f) zobowiązania wekslowe		

g)	z tytułu podatków, ceł, ubezpieczeń i innych świadczeń	489 331,55	615 703,61
h)	z tytułu wynagrodzeń	9,04	30 000,06
i)	inne	335 731,88	300 769,74
3	Fundusze specjalne		
IV	Rozliczenia międzyokresowe	239 321,70	319 932,81
1	Ujemna wartość firmy		
2	Inne rozliczenia międzyokresowe	239 321,70	319 932,81
	(1) długoterminowe		
	(2) krótkoterminowe	239 321,70	319 932,81
	Suma	18 663 961,10	17 761 048,05