



RAPORT KWARTALNY SKONSOLIDOWANY

Telestrada **GT**



spółka notowana na
NEW/connect
RYNEK AKCJI GPW

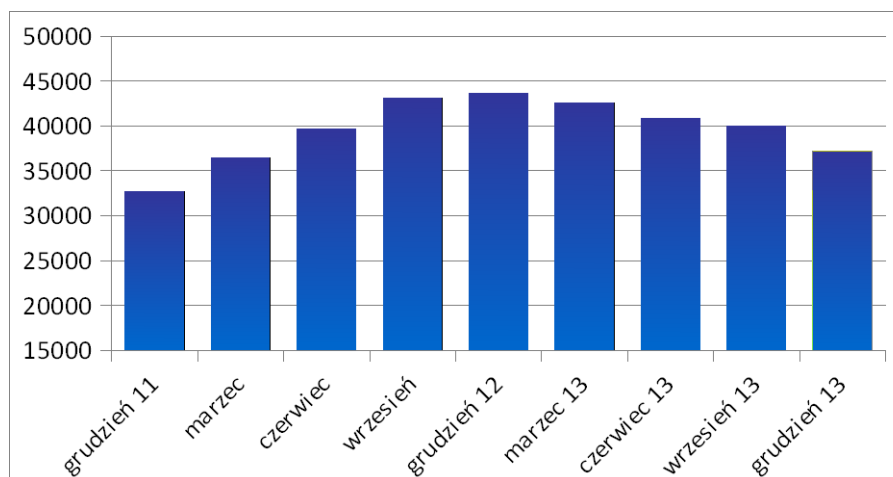


IV kwartał 2013 r.

14 lutego 2013

Spis Treści

1. Grupa Kapitałowa Telestrada S.A. – informacje podstawowe
2. Telestrada S.A.– objaśnienie zasad działania
3. Wybrane dane finansowe
4. Komentarz Zarządu na temat czynników i zdarzeń, które miały wpływ na osiągnięte wyniki finansowe
5. Inne istotne działania operacyjne Spółki i Grupy
6. Plany grupy kapitałowej na I kwartał 2014
7. Skonsolidowany Rachunek zysków i strat za IVQ2013 r.
8. Skonsolidowany Bilans na 31.12.2013 r.
9. Uproszczony rachunek przepływów pieniężnych
10. Uprozczone zestawienie zmian w kapitale własnym
11. Informacja o zatrudnieniu



Zmiana liczby klientów grupy Telestrada S.A. ostatnie 9 kwartałów

1. Grupa Kapitałowa Telestrada S.A – informacje podstawowe

W skład grupy kapitałowej Telestrada S.A. wchodzi następujące podmioty:

- ⤴ **Telestrada S.A.** (podmiot dominujący) - z siedzibą w Warszawie, ul. Puławska 182
- ⤴ **Infotel Service Sp. z o.o.** z siedzibą w Warszawie, ul. Puławska 182

Telestrada S.A. konsoliduje powyższe podmioty metodą konsolidacji pełnej.

Akcjonariat

Nazwa Akcjonariusza	Seria akcji	Liczba akcji	% w kapitale	Liczba głosów	% w głosach
Telestrada S.A. - akcje własne	na okaziciela	99992	3,21	99992	2,62
Cathetel Limited	A- imienne uprzywilejowane	700 000	22,45	1 400 000	36,67
	B-G – na okaziciela	549766	17,63	549766	14,4
Cathetel Limited	F - nienotowane	100 000	2,9	100 000	2,4
Rymaszewski Asset Limited	na okaziciela	520273	16,69	520273	13,63
Grumium Ltd.	na okaziciela	co najmniej 155 887	powyżej 5,00	co najmniej 155 887	powyżej 4,08
Pozostali	na okaziciela	maksymalnie 894 375	maksymalnie 28,69	maksymalnie 894 375	maksymalnie 23,43
Suma		3117739	100	3817739	100

Tabela przedstawia stan akcjonariatu na dzień 31.12.2013 r.

W posiadaniu podmiotu zależnego od Pana Jacka Lichoty, pełniącego funkcję Prezesa Zarządu znajdowało się na dzień 31.12.2013 r. 1.249.766 akcji uprawniających do wykonywania 1.949.766 głosów na Walnym Zgromadzeniu Akcjonariuszy. Akcje te uprawniają do 51,07 % głosów.

2. Telestrada S.A. – objaśnienie zasad działania

Telestrada S.A. jest operatorem telekomunikacyjnym działającym na rynku usług biznesowych i domowych. Spółka działa w w dwóch głównych segmentach usług telekomunikacyjnych:

- ⤴ ***Standardowych usług telekomunikacyjnych***
- ⤴ ***Inteligentnych usług telekomunikacyjnych***

Standardowe usługi telekomunikacyjne

- ⤴ łącza telekomunikacyjne dla klientów biznesowych
- ⤴ łącza telekomunikacyjne dla klientów rezydencjonalnych (gospodarstwa domowe)
- ⤴ usługi dostępu do Internetu w oparciu o łącza dedykowane, DSL, aDSL
- ⤴ usługi telefonii komórkowej
- ⤴ usługi mobilnego dostępu do Internetu

Standardowe usługi telekomunikacyjne Telestrada S.A. świadczy w oparciu o sieci operatorów infrastrukturalnych, od których zakupuje usługi w systemie hurtowym oraz jako dzierżawę łącza telekomunikacyjnych, które z kolei odsprzedaje swoim klientom w systemie detalicznym. Telestrada S.A. wychodzi z założenia, że budowa własnej sieci telekomunikacyjnej nie stanowi wartości dodanej a największą wartością na rynku telekomunikacyjnym są Klienci, którzy z racji obowiązujących regulacji ustawowych mają pełne prawo migracji między operatorami. Takie podejście umożliwia Spółce elastyczne dostosowywanie oferty oraz zakup dla swoich Klientów najnowocześniejszej technologii w zakresie sieci telekomunikacyjnej od wybranego operatora infrastrukturalnego. Dzięki współpracy zarówno z operatorami infrastrukturalnymi kablowymi jak i komórkowymi Telestrada S.A. jest w stanie efektywnie integrować usługi stacjonarne i komórkowe, budować ciekawą i innowacyjną ofertę zarówno dla klientów niewielkich (gospodarstw domowych) jaki i firm oraz instytucji publicznych.

Inteligentne usługi telekomunikacyjne

Telestrada S.A. świadczy na rzecz klientów usługi telekomunikacyjne w zaawansowanej technologii platformy inteligentnej. Do usług tych zalicza się systemy kierowania połączeń infolinii 801, 800, systemy kierowania połączeń z geolokalizacją, nagrywaniem rozmów, inteligentnymi interaktywnymi systemami informacyjnymi, systemami masowych powiadomień głosowych i smsowych. Usługi te świadczone są w oparciu o własne aplikacje i systemy serwerowe o dużej wydajności i skalowalności.

System pozyskiwania klientów

Telestrada S.A. pozyskuje klientów poprzez trzy kanały dystrybucji.

Klienci instytucjonalni – pozyskiwani są na przetargach publicznych. Telestrada S.A. z powodzeniem uczestniczy w postępowaniach instytucji państwowych i samorządowych.

Klienci biznesowi – pozyskiwani przez sprzedawców zatrudnionych w Spółce. Bezpośredni kontakt i opieka pozwalają cały czas rozwijać ten segment rynku.

Klienci detaliczni – pozyskiwani przez sprzedawców zewnętrznych i grupy sprzedażowe.

Podział przychodów

Telestrada S.A. stara się budować zrównoważony, rozproszony portfel klientów. Przychody z usług dla żadnego klienta nie przekraczają 1% przychodów zależnych spółek detalicznych. W grupie kapitałowej klienci biznesowi (firmy, instytucje publiczne) generują około 43% przychodów podczas gdy klienci detaliczni 57% przychodów.

W ramach grupy kapitałowej spółka Telestrada S.A., zajmuje się dostarczaniem usług detalicznych dla klientów biznesowych i domowych. Spółka Infotel Service dostarcza usługi hurtowe utrzymując się z prowizji od ruchu telekomunikacyjnego.

Co nas wyróżnia?

Zasadniczym wyróżnikiem, który stanowi o wyjątkowości oferty TELESTRADA S.A. jest elastyczne podejście. Indywidualne kontakty z klientami biznesowymi są podstawą wzajemnego zaufania i zadowolenia ze współpracy. Jesteśmy zawsze otwarci na nowe wyzwania.

3. Wybrane Dane Finansowe

Dane za IV kwartał 2013 r.

	w zł		w EUR	
	okres	okres	okres	okres
	2013-10-01 do 2013-12-31	2012-10-01 do 2012-12-31	2013-10-01 do 2013-12-31	2012-10-01 do 2012-12-31
Przychody ze sprzedaży	7 772 704,38	8 992 616,21	1 861 933,72	2 188 055,46
Zysk (strata) ze sprzedaży	951 877,52	1 201 074,41	228 020,10	292 241,70
Zysk (strata) na działalności operacyjnej	906 253,11	1 313 497,10	217 090,88	319 596,04
Zysk (strata) brutto	555 969,63	1 206 201,01	133 181,26	293 489,09
Zysk (strata) netto	454 422,63	906 942,01	108 855,91	220 674,31
Aktywa razem	14 257 674,97	16 226 507,97	3 437 903,88	3 969 108,16
Zobowiązania i rezerwy na zobowiązania	3 423 017,46	5 066 165,61	825 380,37	1 239 216,67
Kapitał (fundusz) akcyjny	1 558 869,50	1 670 947,50	375 884,81	408 724,50
Kapitał własny	10 834 657,51	11 160 342,36	2 612 523,51	2 729 891,48
Liczba akcji	3 117 739,00	3 341 895,00	3 117 739,00	3 341 895,00
Zysk (strata) na jedną akcję (zł/EUR)	0,15	0,27	0,03	0,07
Wartość księgową na jedną akcję (zł/EUR)	3,48	3,34	0,84	0,82

	w zł		w EUR	
	okres	okres	okres	okres
	2013-01-01 do 2013-12-31	2012-01-01 do 2012-12-31	2013-01-01 do 2013-12-31	2012-01-01 do 2012-12-31
Przychody ze sprzedaży	33 495 774,92	32 950 333,90	7 954 398,90	7 894 942,95
Zysk (strata) ze sprzedaży	3 791 469,05	4 163 124,89	900 377,95	997 490,15
Zysk (strata) na działalności operacyjnej	3 966 390,53	4 501 854,75	941 917,38	1 078 650,27
Zysk (strata) brutto	3 527 955,47	4 341 693,46	837 800,15	1 040 275,41
Zysk (strata) netto	2 602 557,47	3 658 911,46	618 041,54	876 679,95
Aktywa razem	14 257 674,97	16 226 507,97	3 437 903,88	3 969 108,16
Zobowiązania i rezerwy na zobowiązania	3 423 017,46	5 066 165,61	825 380,37	1 239 216,67
Kapitał (fundusz) akcyjny	1 558 869,50	1 670 947,50	375 884,81	408 724,50
Kapitał własny	10 834 657,51	11 160 342,36	2 612 523,51	2 729 891,48
Liczba akcji	3 117 739,00	3 341 895,00	3 117 739,00	3 341 895,00
Zysk (strata) na jedną akcję (zł/EUR)	0,83	1,09	0,20	0,26
Wartość księgowa na jedną akcję (zł/EUR)	3,48	3,34	0,84	0,82

Na koniec IV kwartału 2013 r. grupa dysponuje środkami pieniężnymi w wysokości 5.174.226 PLN

Zobowiązania długoterminowe wynoszą 47904 PLN

Amortyzacja w IV kwartale 2013 r. wyniosła 54451,27 zł.

Uzgodnienie danych finansowych raportu za IV kwartał z raportem rocznym

Niniejszy raport okresowy zawiera dane, które nie podlegały weryfikacji, a które zgodnie z Ustawą o rachunkowości podlegają badaniu przez biegłego rewidenta. Zweryfikowane dane finansowe będą ujęte w raporcie rocznym Spółki. Wszelkie korekty do załączonych danych finansowych wynikające z prowadzonych przez Spółkę procedur związanych z weryfikacją rocznego sprawozdania finansowego zostaną ujęte w rocznym sprawozdaniu finansowym.

4. Komentarz Zarządu na temat czynników i zdarzeń, które miały wpływ na osiągnięte wyniki finansowe.

Działania prowadzone przez Spółkę w IV kwartale 2013 r.

Sprzedaż usług

W IV kwartale 2013 r. Spółka prowadziła działania akwizycji nowych usług poprzez sprzedawców własnych. W tym okresie nie prowadzono sprzedaży poprzez zewnętrzne sieci dystrybucyjne.

Sprzedaż pozostaje na niezadawalającym poziomie i Spółka jest w trakcie poszukiwania wiarygodnych partnerów sprzedażowych. Jednocześnie Spółka rozpoczęła działania w zakresie wdrożenia stacjonarnych kart przedpłaconych w zakładach karnych z założeniem osiągnięcia co najmniej przychodów na poziomie 100 tys zł miesięcznie pod koniec IQ2014 z powyższych usług.

Ograniczanie kosztów telekomunikacyjnych

W IV kwartale 2013 r. nie nastąpiły zmiany w koszcie zakupu usług telekomunikacyjnych przez Spółkę.

Poziom sprzedaży usług

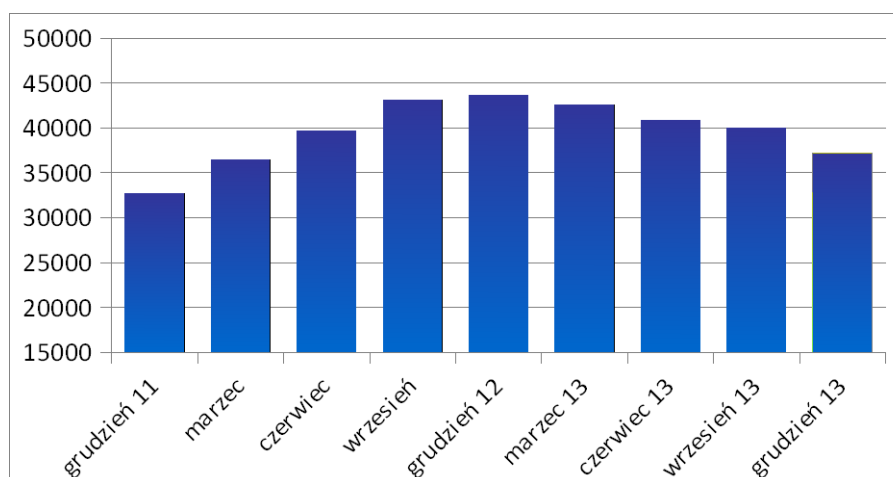
W IV kwartale 2013 r. Spółka zanotowała spadek przychodów w porównaniu z III kwartałem 2013 r. Przychody III kwartału 2013 były również niższe niż w tym samym okresie roku 2012. Jest to wynikiem nasilonej akcji grupy Orange skierowanej na odbieranie klientów operatorom alternatywnym po okresie na jaki klienci zawierali umowy.

Wynik finansowy i cash flow

Na słabszy od oczekiwanego poziom wyniku finansowego wpływ miała sprzedaż ze stratą pakietu należności od klientów detalicznych, którzy byli pozyskani w końcówce 2012 i na początku 2013 roku przez jedną z grup sprzedażowych. Klienci ci zostali wyłączeni na przełomie I i II kwartału 2013 r. ze względu na fraudogenność.

Baza klientów

Spółka w IV kwartale baza klientów detalicznych skurczyła się do około 37200 osób. Powodem spadku jest niedostateczna liczba uruchomień nowych klientów przy stałej migracji międzyoperatorskiej klientów obecnych oraz konieczność ograniczenia w zarodku problemu złych płatności klientów GSM uruchomionych w końcówce roku 2012 i na początku 2013. Spółka cały czas boryka się z konsekwencjami braku odpowiednich sprzedawców i kieruje swoje wysiłki na zbudowanie bazy sprzedażowej.



Zmiana liczby klientów grupy Telestrada S.A.

5. Inne istotne działania operacyjne Spółki

W IV kwartale 2013 r. Spółka rozpoczęła działania celem przejęcia 100% udziałów w spółce NOM Sp. z o.o., którą na sprzedaż wystawił jej właściciel – Exatel S.A.

6. Plany Spółki na I kwartał 2014

Głównym zadaniem Spółki na pierwszy kwartał 2014 roku jest wdrożenie procedur chroniących przed odpływem klientów w wyniku nasilonej akcji grupy Orange oraz rekrutacja sprzedawców detalicznych usług telekomunikacyjnych. Spółka prowadzić będzie działania na rzecz zakupu 100% udziałów w NOM Sp.z o.o.

7. Skonsolidowany Rachunek zysków i strat za IV kwartał 2013 r. i narastająco za IV kwartał 2013 r.

Wiersz	Wyszczególnienie	Dane narastające do		Dane za IV kwartał	
		31-12-2013	31-12-2012	2013	2012
A	Przychody netto ze sprzedaży produktów, towarów i materiałów, w tym:	33 495 774,92	32 950 333,90	7 772 704,38	8 992 616,21
	- od jednostek powiązanych nie objętych konsolidacją	0,00		0,00	
I	Przychody netto ze sprzedaży produktów	33 362 364,54	32 848 921,56	7 723 568,64	8 916 728,74
II	Przychody netto ze sprzedaży towarów i materiałów	133 410,38	101 412,34	49 135,74	75 887,47
B	Koszty sprzedanych produktów, towarów i materiałów, w tym:	21 056 846,32	20 913 882,01	4 896 401,90	5 506 477,74
	- od jednostek powiązanych	0,00		0,00	0,00
I	Koszt wytworzenia sprzedanych produktów	20 601 033,99	20 809 065,42	4 657 844,66	5 456 050,99
II	Wartość sprzedanych towarów i materiałów	455 812,33	104 816,59	238 557,24	50 426,75
C	Zysk (strata) brutto ze sprzedaży (A-B)	12 438 928,60	12 036 451,89	2 876 302,48	3 486 138,47
D	Koszty sprzedaży	5 495 092,36	4 273 038,55	1 244 020,59	1 148 632,78
E	Koszty ogólnego zarządu	3 152 367,19	3 600 288,45	680 404,37	1 136 431,28
F	Zysk (strata) ze sprzedaży (C-D-E)	3 791 469,05	4 163 124,89	951 877,52	1 201 074,41
G	Pozostałe przychody operacyjne	334 716,33	386 852,86	97 162,10	144 686,78
I	Zysk ze zbycia niefinansowych aktywów trwałych	0,00		0,00	-81,30
II	Dotacje	0,00		0,00	
III	Inne przychody operacyjne	334 716,33	386 852,86	97 162,10	144 768,08
H	Pozostałe koszty operacyjne	159 794,85	48 123,00	142 786,51	32 264,09
I	Strata ze zbycia niefinansowych aktywów trwałych	107,46	10 779,37	0,00	10 779,37
II	Aktualizacja wartości aktywów niefinansowych	0,00		0,00	
III	Pozostałe koszty operacyjne	159 687,39	37 343,63	142 786,51	21 484,72
I	Zysk (strata) z działalności operacyjnej (F+G-H)	3 966 390,53	4 501 854,75	906 253,11	1 313 497,10
J	Przychody finansowe	303 211,01	359 865,69	167 498,22	232 797,82
I	Dywidendy i udziały w zyskach, w tym:	5 040,00	27 121,25	0,00	
	- od jednostek powiązanych	0,00		0,00	
II	Odsetki, w tym:	104 435,74	55 832,92	16 470,46	14 704,45
	- od jednostek powiązanych	0,00		0,00	
III	Zysk ze zbycia inwestycji	0,00		0,00	
IV	Aktualizacja wartości inwestycji	0,00		0,00	
V	Inne	193 735,27	276 911,52	151 027,76	218 093,37
K	Koszty finansowe	741 646,07	520 026,98	517 781,70	340 093,91
I	Odsetki, w tym:	52 442,56	19 005,58	42 790,99	1 070,02
	- dla jednostek powiązanych	0,00		0,00	
II	Strata ze zbycia inwestycji	214 212,80	376 756,79	0,00	214 759,28
III	Aktualizacja wartości inwestycji	0,00		0,00	
IV	Inne	474 990,71	124 264,61	474 990,71	124 264,61
L	Zysk (strata) brutto z działalności gospodarczej (I+J-K+/-L)	3 527 955,47	4 341 693,46	555 969,63	1 206 201,01
M	Wynik zdarzeń nadzwyczajnych (MI-MII)	0,00		0,00	
N	Zyski nadzwyczajne	0,00		0,00	
O	Straty nadzwyczajne	0,00		0,00	
P	Zysk (strata) brutto (L+/-M)	3 527 955,47	4 341 693,46	555 969,63	1 206 201,01
R	Podatek dochodowy	925 398,00	682 782,00	101 547,00	299 259,00
S	Pozostałe obowiązkowe zmniejszenia zysku (zwiększenia straty)	0,00		0,00	
U	Zyski (straty) mniejszości				
W	Zysk (strata) netto (R-S-T+/-U)	2 602 557,47	3 658 911,46	454 422,63	906 942,01

8. Skonsolidowany Bilans na dzień 31.12.2013 r.

Poz.	Nazwa pozycji	Dane na dzień	
		31-12-2013	31-12-2012
AKTYWA			
A	Aktywa trwałe	3 072 383,85	3 057 698,35
I	Wartości niematerialne i prawne	2 735 820,04	2 665 664,88
1	Koszty prac rozwojowych		
2	Wartość firmy		
3	Inne wartości niematerialne i prawne	2 735 820,04	2 665 664,88
4	Zaliczki na wartości niematerialne i prawne		0,00
II	Rzeczowe aktywa trwałe	260 563,81	352 033,47
1	Środki trwałe	260 563,81	352 033,47
a	grunty (w tym praw o użyt. w leczystego gruntu)		
b	budynki, lokale i obiekty inżynierii lądowej i w odnej		
c	urządzenia techniczne i maszyny	87 113,19	112 503,15
d	środki transportu	173 450,62	237 080,01
e	inne środki trwałe		2 450,31
III	Należności długoterminowe		
1	Od jednostek powiązanych		
2	Od pozostałych jednostek		
IV	Inwestycje długoterminowe	76 000,00	40 000,00
1	Nieruchomości		
2	Wartości niematerialne i prawne		
3	Długoterminowe aktywa finansowe	76 000,00	40 000,00
a)	w jednostkach powiązanych	76 000,00	40 000,00
(1)	udziały lub akcje	40 000,00	40 000,00
(2)	inne papiery wartościowe		
(3)	udzielone pożyczki	36 000,00	
(4)	inne długoterminowe aktywa finansowe		
b)	w pozostałych jednostkach		
(1)	udziały lub akcje		
(2)	inne papiery wartościowe		
(3)	udzielone pożyczki		
(4)	inne długoterminowe aktywa finansowe		
4	Inne inwestycje długoterminowe		
V	Długoterminowe rozliczenia międzyokresowe		
	Inne rozliczenia międzyokresowe		
B	Aktywa obrotowe	11 185 291,12	13 168 809,62
I	Zapasy	692 104,46	692 156,80
1	Materiały		
2	Półprodukty i produkty w toku		
3	Produkty gotowe		
4	Towary	692 104,46	588 728,80
5	Zaliczki na dostawy		103 428,00
II	Należności krótkoterminowe	3 622 224,20	4 692 114,13
1	Należności od jednostek powiązanych		
a)	z tytułu dostaw i usług, o okresie spłaty:		
(1)	do 12 miesięcy		
(2)	powyżej 12 miesięcy		
b)	inne		
2	Należności od pozostałych jednostek	3 622 224,20	4 692 114,13
a)	z tytułu dostaw i usług, o okresie spłaty:	2 648 701,12	3 502 582,68
(1)	do 12 miesięcy	2 648 701,12	3 502 582,68
(2)	powyżej 12 miesięcy	0,00	
b)	z tytułu podatków, dotacji, cel, ubezpieczeń społecznych i zdrowotnych	379 872,04	470 441,62
c)	inne	593 651,04	719 089,83
d)	dochodzone na drodze sądowej		
III	Inwestycje krótkoterminowe	5 196 817,12	4 513 142,18
1	Krótkoterminowe aktywa finansowe	5 196 817,12	4 513 142,18
a)	w jednostkach powiązanych		
(1)	udziały lub akcje		
(2)	inne papiery wartościowe		
(3)	udzielone pożyczki		
(4)	inne krótkoterminowe aktywa finansowe		
b)	w pozostałych jednostkach	22 590,58	961 204,19
(1)	udziały lub akcje	14 390,58	195 541,12
(2)	inne papiery wartościowe		0,00
(3)	udzielone pożyczki	8 200,00	91 043,07
(4)	inne krótkoterminowe aktywa finansowe		674 620,00
c)	środki pieniężne i inne aktywa pieniężne	5 174 226,54	3 551 937,99
(1)	środki pieniężne w kasie i na rachunkach	5 174 226,54	3 551 937,99
(2)	inne środki pieniężne		
(3)	inne aktywa pieniężne		
2	Inne inwestycje krótkoterminowe		
IV	Krótkoterminowe rozliczenia międzyokresowe	1 674 145,34	3 271 396,51
	Suma	14 257 674,97	16 226 507,97

PASYWA		Dane na dzień	
		31-12-2013	31-12-2012
Poz.	Nazwa pozycji		
A	Kapitał (fundusz) własny	1 083 465,51	1 116 034,36
I	Kapitał (fundusz) podstawowy	1 558 869,50	1 670 947,50
II	Należne wpłaty na kapitał podstawowy (wielkość ujemna)	0	
III	Udziały (akcje) własne (wielkość ujemna)	-49 996,00	-1 993 703,59
IV	Kapitał (fundusz) zapasowy	5 001 002,13	7 824 186,99
V	Kapitał (fundusz) z aktualizacji wyceny		
VI	Pozostałe kapitały (fundusze) rezerwowe	1 718 570,41	
VIII	Zysk (strata) z lat ubiegłych	0,00	
IX	Zysk (strata) netto	2 606 211,47	3 658 911,46
X	Odpisy z zysku netto w ciągu roku obrotowego (wielkość ujemna)		
B	Zobowiązania i rezerwy na zobowiązania	3 423 017,46	5 066 165,61
I	Rezerwy na zobowiązania	5616	5616
1	Rezerwa z tytułu odroczonego podatku dochodowego	5616	5616
2	Rezerwa na świadczenia emerytalne i podobne		
	(1) długoterminowa		
	(2) krótkoterminowa		
3	Pozostałe rezerwy		
	(1) długoterminowe		
	(2) krótkoterminowe		
II	Zobowiązania długoterminowe	47 904,30	
1	Wobec jednostek powiązanych		
2	Wobec pozostałych jednostek	47 904,30	
	a) kredyty i pożyczki		
	b) z tytułu emisji dłużnych papierów wartościowych		
	c) inne zobowiązania finansowe		
	d) inne	47 904,3	
III	Zobowiązania krótkoterminowe	3 311 466,40	4 490 686,25
1	Wobec jednostek powiązanych		
	a) z tytułu dostaw i usług, o okresie wymagalności:		
	(1) do 12 miesięcy		
	(2) powyżej 12 miesięcy		
	b) inne		
2	Wobec pozostałych jednostek	3 311 466,40	4 490 686,25
	a) kredyty i pożyczki		
	b) z tytułu emisji dłużnych papierów wartościowych		
	c) inne zobowiązania finansowe		
	d) z tytułu dostaw i usług, o okresie wymagalności:		
	(1) do 12 miesięcy	2 605 657,76	3 707 609,00
	(2) powyżej 12 miesięcy	2 605 657,76	3 707 609,00
	e) zaliczki otrzymane na dostawy		
	f) zobowiązania wekslowe		
	g) z tytułu podatków, ceł, ubezpieczeń i innych świadczeń	492 356,06	591 054,75
	h) z tytułu wynagrodzeń	0,02	
	i) inne	213 452,56	192 022,5
3	Fundusze specjalne		
IV	Rozliczenia międzyokresowe	58 030,76	569 863,36
1	Ujemna wartość firmy		
2	Inne rozliczenia międzyokresowe	58 030,76	569 863,36
	(1) długoterminowe		
	(2) krótkoterminowe	58 030,76	569 863,36
	Suma	14 257 674,97	16 226 507,97

9. Uproszczony rachunek przepływów pieniężnych

UPROSZCZONY RACHUNEK PRZEPŁYWÓW PIENIĘŻNYCH

A. Przepływy środków pieniężnych z działalności operacyjnej	31/12/2013	31/12/2012
I. Zysk (strata) netto	2 626 211,47	3 658 911,46
II. Korekty razem	1 338 250,04	1 422,39
III. Przepływy pieniężne netto z działalności operacyjnej (I+/-II)	3 964 461,51	3 660 333,85
B. Przepływy środków pieniężnych z działalności inwestycyjnej		
I. Wpływy	790 941,95	1 887 505,12
II. Wydatki	185 484,40	1 532 247,64
III. Przepływy pieniężne netto z działalności inwestycyjnej (I-II)	605 457,55	355 257,48
C. Przepływy środków pieniężnych z działalności finansowej		
I. Wpływy	50 000,00	0,00
II. Wydatki	2 997 630,51	2 955 040,89
III. Przepływy pieniężne netto z działalności finansowej (I-II)	-2 947 630,51	-2 955 040,89
D. Przepływy pieniężne netto, razem (A.III+/-B.III+/-C.III)	1 622 288,55	1 060 550,44
E. Bilansowa zmiana stanu środków pieniężnych, w tym:	1 622 288,55	1 060 550,44
F. Środki pieniężne na początek okresu	3 551 937,99	2 491 387,55
G. Środki pieniężne na koniec okresu (F+/-D), w tym:	5 174 226,54	3 551 937,99

10. Uprozczone zestawienie zmian w kapitale własnym

Uprozczone zestawienie zmian w kapitale (funduszu) własnym

	12/2013	12/2012
I. Kapitał (fundusz) własny na początek okresu (BO)	11 160 342,36	13 340 722,37
I.a. Kapitał (fundusz) własny na początek okresu (BO), po korektach błędów	11 160 342,36	13 340 722,37
II. Kapitał (fundusz) własny na koniec okresu (BZ)	10 834 657,51	11 160 342,36
III. Kapitał (fundusz) własny, po uwzględnieniu proponowanego podziału zysku (pokrycia straty)	10 834 657,51	11 160 342,36

11. Informacja o zatrudnieniu

Na dzień 31 grudnia Spółka zatrudniała 29,5 osoby w przeliczeniu na pełne etaty.