



RAPORT KWARTALNY SKONSOLIDOWANY

Telestrada **GT**



spółka notowana na
NEW/connect
RYNEK AKCJI GPW

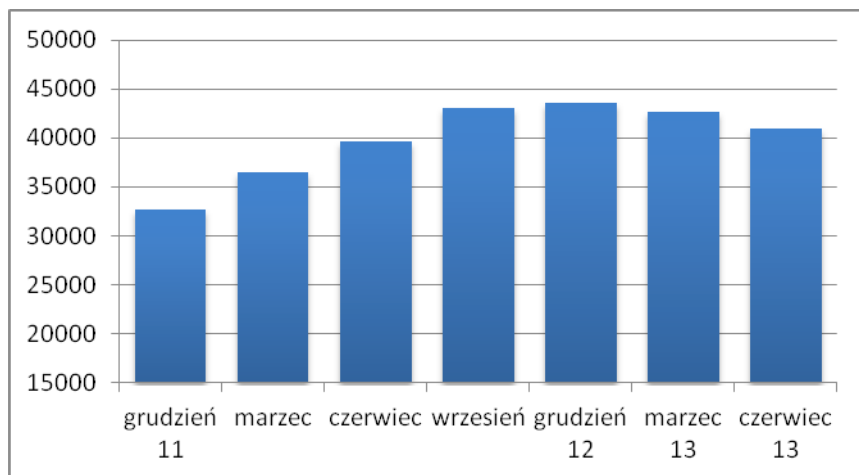


II kwartał 2013 r.

14 sierpnia 2013

Spis Treści

1. Grupa Kapitałowa Telestrada S.A. – informacje podstawowe
2. Telestrada S.A.– objaśnienie zasad działania
3. Wybrane dane finansowe
4. Komentarz Zarządu na temat czynników i zdarzeń, które miały wpływ na osiągnięte wyniki finansowe
5. Inne istotne działania operacyjne Spółki i Grupy
6. Plany grupy kapitałowej na III kwartał 2013
7. Skonsolidowany Rachunek zysków i strat za IIQ2013 r.
8. Skonsolidowany Bilans na 30.06.2013 r.



Zmiana liczby klientów grupy Telestrada S.A. ostatnie sześć kwartałów

1. Grupa Kapitałowa Telestrada S.A – informacje podstawowe

W skład grupy kapitałowej Telestrada S.A. wchodzi następujące podmioty:

- ⤴ **Telestrada S.A.** (podmiot dominujący) - z siedzibą w Warszawie, ul. Puławska 182
- ⤴ **Infotel Service Sp. z o.o.** z siedzibą w Warszawie, ul. Puławska 182

Telestrada S.A. konsoliduje powyższe podmioty metodą konsolidacji pełnej.

Akcjonariat

Nazwa Akcjonariusza	Seria akcji	Liczba akcji	% w kapitale	Liczba głosów	% w głosach
Telestrada S.A. - akcje własne	na okaziciela	324 156	9,4	324 156	7,8
Cathetel Limited	A- imienne uprzywilejowane	700 000	20,3	1 400 000	33,8
	B-G – na okaziciela	523 028	15,2	523 028	12,6
Cathetel Limited	F - nienotowane	100 000	2,9	100 000	2,4
Rymaszewski Asset Limited	na okaziciela	515 983	15,0	515 983	12,5
Grumium Ltd.	na okaziciela	380 713	11,1	380 713	9,2
Pozostali	na okaziciela	898 015	26,1	898 015	21,7
Suma		3 441 895	100	4 141 895	100

Tabela przedstawia stan akcjonariatu na dzień 30.06.2013 r.

W posiadaniu podmiotu zależnego od Pana Jacka Lichoty, pełniącego funkcję Prezesa Zarządu znajdowało się na dzień 30.06.2013 r. 1.323.028 akcji uprawniających do wykonywania 2.023.028 głosów na Walnym Zgromadzeniu Akcjonariuszy. Akcje te uprawniają do 48,80 % głosów.

2. Telestrada S.A. – objaśnienie zasad działania

Telestrada S.A. jest operatorem telekomunikacyjnym działającym na rynku usług biznesowych i domowych. Spółka działa w w dwóch głównych segmentach usług telekomunikacyjnych:

- ⤴ **Standardowych usług telekomunikacyjnych**
- ⤴ **Inteligentnych usług telekomunikacyjnych**

Standardowe usługi telekomunikacyjne

- ⤴ łącza telekomunikacyjne dla klientów biznesowych
- ⤴ łącza telekomunikacyjne dla klientów rezydencjonalnych (gospodarstwa domowe)
- ⤴ usługi dostępu do Internetu w oparciu o łącza dedykowane, DSL, aDLS
- ⤴ usługi telefonii komórkowej
- ⤴ usługi mobilnego dostępu do Internetu

Standardowe usługi telekomunikacyjne Telestrada S.A. świadczy w oparciu o sieci operatorów infrastrukturalnych, od których zakupuje usługi w systemie hurtowym oraz jako dzierżawę łączy telekomunikacyjnych, które z kolei odsprzedaje swoim klientom w systemie detalicznym. Telestrada S.A. wychodzi z założenia, że budowa własnej sieci telekomunikacyjnej nie stanowi wartości dodanej a największą wartością na rynku telekomunikacyjnym są Klienci, którzy z racji obowiązujących regulacji ustawowych mają pełne prawo migracji między operatorami. Takie podejście umożliwia Spółce elastyczne dostosowywanie oferty oraz zakup dla swoich Klientów najnowocześniejszej technologii w zakresie sieci telekomunikacyjnej od wybranego operatora infrastrukturalnego. Dzięki współpracy zarówno z operatorami infrastrukturalnymi kablowymi jak i komórkowymi Telestrada S.A. jest w stanie efektywnie integrować usługi stacjonarne i komórkowe, budować ciekawą i innowacyjną ofertę zarówno dla klientów niewielkich (gospodarstw domowych) jaki i firm oraz instytucji publicznych.

Inteligentne usługi telekomunikacyjne

Telestrada S.A. świadczy na rzecz klientów usługi telekomunikacyjne w zaawansowanej technologii platformy inteligentnej. Do usług tych zalicza się systemy kierowania połączeń infolinii 801, 800, systemy kierowania połączeń z geolokalizacją, nagrywaniem rozmów, inteligentnymi interaktywnymi systemami informacyjnymi, systemami masowych powiadomień głosowych i smsowych. Usługi te świadczone są w oparciu o własne aplikacje i systemy serwerowe o dużej wydajności i skalowalności.

System pozyskiwania klientów

Telestrada S.A. pozyskuje klientów poprzez trzy kanały dystrybucji.

Klienci instytucjonalni – pozyskiwani są na przetargach publicznych. Telestrada S.A. z powodzeniem uczestniczy w postępowaniach instytucji państwowych i samorządowych.

Klienci biznesowi – pozyskiwani przez sprzedawców zatrudnionych w Spółce. Bezpośredni kontakt i opieka pozwalają cały czas rozwijać ten segment rynku.

Klienci detaliczni – pozyskiwani przez sprzedawców zewnętrznych i grupy sprzedażowe.

Podział przychodów

Telestrada S.A. stara się budować zrównoważony, rozproszony portfel klientów. Przychody z usług dla żadnego klienta nie przekraczają 1% przychodów zależnych spółek detalicznych. W grupie kapitałowej klienci biznesowi (firmy, instytucje publiczne) generują około 43% przychodów podczas gdy klienci detaliczni 57% przychodów.

W ramach grupy kapitałowej spółka Telestrada S.A., (TELE24 Sp. z o.o. i Multimo Sp. z o.o. zostały prawnie połączone ze spółką matką w III Q 2012) zajmuje się dostarczaniem usług detalicznych dla klientów biznesowych i domowych. Spółka Infotel Service dostarcza usługi hurtowe utrzymując się z prowizji od ruchu telekomunikacyjnego.

Co nas wyróżnia?

Zasadniczym wyróżnikiem, który stanowi o wyjątkowości oferty TELESTRADA S.A. jest elastyczne podejście. Indywidualne kontakty z klientami biznesowymi są podstawą wzajemnego zaufania i zadowolenia ze współpracy. Jesteśmy zawsze otwarci na nowe wyzwania.

3. Wybrane Dane Finansowe

Dane za II kwartał 2013 r.

	w zł		w EUR	
	okres	okres	okres	okres
	2013-04-01 do 2013-06-30	2012-04-01 do 2012-06-30	2013-04-01 do 2013-06-30	2012-04-01 do 2012-06-30
Przychody ze sprzedaży	8 480 294,95	7 954 886,00	1 993 440,43	1 861 183,87
Zysk (strata) ze sprzedaży	550 446,58	1 003 524,07	129 392,02	234 791,90
Zysk (strata) na działalności operacyjnej	603 475,46	1 077 675,25	141 857,38	252 140,86
Zysk (strata) brutto	587 482,05	998 428,51	138 097,85	233 599,71
Zysk (strata) netto	414 288,05	880 774,51	97 385,59	206 072,51
Aktywa razem	18 157 817,16	18 663 961,10	4 194 266,18	4 379 874,94
Zobowiązania i rezerwy na zobowiązania	5 960 247,69	4 509 331,51	1 376 754,99	1 058 205,60
Kapitał (fundusz) akcyjny	1 720 947,50	1 670 947,50	397 520,90	392 121,54
Kapitał własny	12 197 569,47	14 154 629,59	2 817 511,20	3 321 669,35
Liczba akcji	3 441 895,00	3 341 895,00	3 441 895,00	3 341 895,00
Zysk (strata) na jedną akcję (zł/EUR)	0,12	0,26	0,03	0,06
Wartość księgową na jedną akcję (zł/EUR)	3,54	4,24	0,82	0,99

Dane narastające za II kwartał 2013 r.

	w zł		w EUR	
	okres	okres	okres	okres
	2013-01-01 do 2013-06-30	2012-01-01 do 2012-06-30	2013-01-01 do 2013-06-30	2012-01-01 do 2012-06-30
Przychody ze sprzedaży	17 314 459,60	15 412 048,49	4 108 843,15	3 648 196,30
Zysk (strata) ze sprzedaży	1 795 516,77	2 097 554,13	426 088,77	496 513,44
Zysk (strata) na działalności operacyjnej	1 964 546,18	2 168 404,40	466 200,64	513 284,46
Zysk (strata) brutto	1 969 252,43	2 177 025,93	467 317,46	515 325,26
Zysk (strata) netto	1 469 323,43	1 941 798,93	348 680,79	459 644,52
Aktywa razem	18 157 817,16	18 663 961,10	4 194 266,18	4 379 874,94
Zobowiązania i rezerwy na zobowiązania	5 960 247,69	4 509 331,51	1 376 754,99	1 058 205,60
Kapitał (fundusz) akcyjny	1 720 947,50	1 670 947,50	397 520,90	392 121,54
Kapitał własny	12 197 569,47	14 154 629,59	2 817 511,20	3 321 669,35
Liczba akcji	3 441 895,00	3 341 895,00	3 441 895,00	3 341 895,00
Zysk (strata) na jedną akcję (zł/EUR)	0,43	0,58	0,10	0,14
Wartość księgową na jedną akcję (zł/EUR)	3,54	4,24	0,82	0,99

Na koniec II kwartału 2013 r. grupa dysponuje środkami pieniężnymi w wysokości **5.972.167,79 PLN**

Zobowiązania długoterminowe nie występują.

Amortyzacja w II kwartale 2013 r. wyniosła 35421 zł.

Uzgodnienie danych finansowych raportu za II kwartał z raportem rocznym

Niniejszy raport okresowy zawiera dane, które nie podlegały weryfikacji, a które zgodnie z Ustawą o rachunkowości podlegają badaniu przez biegłego rewidenta. Zweryfikowane dane finansowe będą ujęte w raporcie rocznym Spółki. Wszelkie korekty do załączonych danych finansowych wynikające z prowadzonych przez Spółkę procedur związanych z weryfikacją rocznego sprawozdania finansowego zostaną ujęte w rocznym sprawozdaniu finansowym.

4. Komentarz Zarządu na temat czynników i zdarzeń, które miały wpływ na osiągnięte wyniki finansowe.

Działania prowadzone przez Spółkę w II kwartale 2013 r.

Sprzedaż usług

W II kwartale 2013 r. Spółka prowadziła standardowe działania akwizycji nowych usług poprzez zewnętrzne sieci sprzedaży i sprzedawców własnych.

Sprzedaż nowych usług zarówno we własnym kanale sprzedażowym poprzez Call Center zlokalizowane w Katowicach jak i poprzez zewnętrzne sieci sprzedażowe była na słabym, niezadowolającym poziomie. Po ocenie wyników sprzedaży poprzez własne Call Center w odniesieniu do ponoszonych kosztów Zarząd podjął decyzję o jego likwidacji. Pozwoli to na ograniczenie kosztów o około 250 zł kwartalnie. Zarząd uznał, że tryb sprzedaży telefonicznej nie zdał rezultatu i postanowił skierować wysiłki zespołu na pozyskanie nowych sieci sprzedażowych i handlowców bezpośrednich.

Ograniczanie kosztów telekomunikacyjnych

W II kwartale 2013 r. nie odnotowano spadku kosztów pozyskiwania ruchu telekomunikacyjnego.

Poziom sprzedaży usług

W II kwartale 2013 r. Spółka zanotowała spadek przychodów w porównaniu z I kwartałem 2013 r. Skonsolidowane przychody grupy spadły o 4%. Przychody II kwartału 2013 były jednocześnie o 6,6% wyższe niż w tym samym okresie roku 2012.

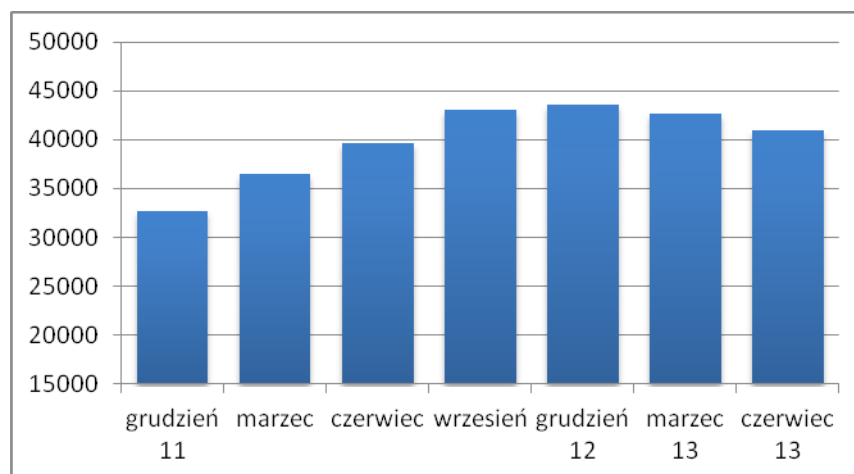
Wynik finansowy i cash flow

Na słabszy od oczekiwanego poziom wyniku finansowego wpływ miały wyższe koszty ruchu telekomunikacyjnego a także wyższe koszty ogólnego zarządu i koszty sprzedaży. Duży udział w kosztach miało funkcjonowanie Call Center w Katowicach. Spółka postanowiła ograniczyć te koszty od sierpnia 2013 r. Na wyniku finansowym zaciążyły również rozliczane w czasie koszty pozyskiwania klientów detalicznych. Kumulacja tych kosztów w ujęciu księgowym nastąpiła w II kwartale 2013 r. Spółka zaksięgowała między kwietniem a czerwcem 2013 r. 815 tys. zł kosztów niegotówkowych z tego tytułu. W tym samym okresie grupa kapitałowa zwiększyła stan posiadania zasobów gotówkowych z 3.936.484 PLN na dzień 31.03.2013

do 5.972.167 PLN na dzień 30.06.2013 r. Znaczący wpływ na wynik finansowy miała też stopa opodatkowania. Spółka zapłaciła podatek od wyniku podatkowego w wysokości 19% co stanowiło niemal 500 tys zł. a wpłynęło bezpośrednio na wynik bilansowy obciążony niepodatkowymi kosztami pozyskania klientów w latach ubiegłych rozliczanych w czasie. Realna stopa podatkowa wyniosła w II kwartale zatem 29,5%.

Baza klientów

Spółka w II kwartale baza klientów detalicznych skurczyła się do około 41000 osób. Powodem spadku jest niedostateczna liczba uruchomień nowych klientów przy stałej migracji międzyoperatorskiej klientów obecnych oraz konieczność ograniczenia w zarodku problemu złych płatności klientów GSM uruchomionych w końcówce roku 2012 i na początku 2013. Spółka cały czas boryka się z konsekwencjami braku odpowiednich sprzedawców i kieruje swoje wysiłki na zbudowanie bazy sprzedażowej.



Zmiana liczby klientów grupy Telestrada S.A.

5. Inne istotne działania operacyjne Spółki

W II kwartale 2013 r. Spółka nie prowadziła innych istotnych działań operacyjnych.

6. Plany Spółki na III kwartał 2013

Spółka będzie nadal prowadzić budowę sieci sprzedaży bezpośredniej stawiając szczególny nacisk na pozyskiwanie bezpośrednich handlowców celem zwiększenia skali i dywersyfikacji sieci. Spółka podjęła decyzję o zainwestowaniu środków finansowych we wsparcie marketingowe dla sprzedawców w postaci wykupienia praw do wykorzystania wizerunku dwojga znanych aktorów, niezwykle popularnych wśród grupy docelowej 50+ zatem klientów, do których usługi abonamentu telefonu domowego kieruje Telestrada. Wdrożenie materiałów sprzedażowych planowane jest na wrzesień 2013 r.

Po wdrożeniu modelu MVNO na sieci Polkomtel Spółka rozwija sieć sprzedaży również w segmencie detalicznych usług przedpłaconych. W tym celu powołano markę White Mobile, skierowaną do młodszych użytkowników. Spółka dostrzega potencjał rynku młodych ludzi, którzy dopiero wchodzi na rynek telefonii stając się długoterminowym użytkownikiem usług mobilnych. W tym zakresie Spółka prowadzi prace nad siecią sprzedawców bezpośrednich rekrutujących się spośród młodzieży.

W III kwartale Telestrada S.A. wprowadzi na rynek dwa nowe pakiety usługowe:

Jeden przeznaczony dla pensjonatów – system plug-and-play routera Wi-Fi wyposażonego w mobilny dostęp do Internetu – celem umożliwienia pensjonatom udostępniania usług internetowych klientom.

Drugi – przeznaczony dla nowopowstających niewielkich firm – pakiet telefonu stacjonarnego i komórkowego instalowany w 7 dni. Usługa uzupełniona będzie pakietem usług dostępu do Internetu.

7. Skonsolidowany Rachunek zysków i strat za II kwartał 2013 r. i narastająco za II kwartał 2013 r.

Wiersz	Wyszczególnienie	Dane narastające do		Dane za II kwartał	
		30-06-2013	30-06-2012	2013	2012
A	Przychody netto ze sprzedaży produktów, towarów i materiałów, w tym:	17 314 459,60	15 412 048,49	8 480 294,95	7 954 886,00
	- od jednostek powiązanych nie objętych konsolidacją	0,00	0,00	0,00	0,00
I	Przychody netto ze sprzedaży produktów	17 245 482,03	15 385 372,65	8 434 040,60	7 947 319,30
II	Przychody netto ze sprzedaży towarów i materiałów	68 977,57	26 675,84	46 254,35	7 566,70
B	Koszty sprzedanych produktów, towarów i materiałów, w tym:	11 177 928,96	9 691 435,67	5 837 485,33	5 040 934,05
	- od jednostek powiązanych	297 730,51	0,00	297 730,51	0,00
I	Koszt wytworzenia sprzedanych produktów	10 716 283,73	9 682 435,67	5 401 513,41	5 040 934,05
II	Wartość sprzedanych towarów i materiałów	163 914,72	9 000,00	138 241,41	0,00
C	Zysk (strata) brutto ze sprzedaży (A-B)	6 434 261,15	5 720 612,82	2 940 540,13	2 913 951,95
D	Koszty sprzedaży	2 849 317,74	1 985 785,93	1 466 110,74	1 069 928,61
E	Koszty ogólnego zarządu	1 789 426,64	1 637 272,76	923 982,81	840 499,27
F	Zysk (strata) ze sprzedaży (C-D-E)	1 795 516,77	2 097 554,13	550 446,58	1 003 524,07
G	Pozostałe przychody operacyjne	172 193,87	74 695,11	53 132,67	74 692,69
I	Zysk ze zbycia niefinansowych aktywów trwałych	0,00	81,30	0,00	81,30
II	Dotacje	0,00		0,00	
III	Inne przychody operacyjne	172 193,87	74 613,81	53 132,67	74 611,39
H	Pozostałe koszty operacyjne	3 164,46	3 844,84	103,79	541,51
I	Strata ze zbycia niefinansowych aktywów trwałych	0,00		0,00	
II	Aktualizacja wartości aktywów nie finansowych	0,00		0,00	
III	Pozostałe koszty operacyjne	3 164,46	3 844,84	103,79	541,51
I	Zysk (strata) z działalności operacyjnej (F+G-H)	1 964 546,18	2 168 404,40	603 475,46	1 077 675,25
J	Przychody finansowe	66 666,68	83 526,00	45 110,12	-4 491,72
I	Dywidendy i udziały w zyskach, w tym:	0,00	9,43	0,00	9,43
	- od jednostek powiązanych	0,00		0,00	
II	Odsetki, w tym:	66 666,68	24 704,17	45 110,12	15 404,95
	- od jednostek powiązanych	0,00		0,00	
III	Zysk ze zbycia inwestycji	0,00	38 887,90	0,00	38 887,90
IV	Aktualizacja wartości inwestycji	0,00		0,00	
V	Inne	0,00	19 924,50	0,00	-58 794,00
K	Koszty finansowe	61 960,43	74 904,47	61 103,53	74 755,02
I	Odsetki, w tym:	8 161,97	4 189,96	7 305,07	4 040,51
	- dla jednostek powiązanych	0,00		0,00	
II	Strata ze zbycia inwestycji	0,00		0,00	
III	Aktualizacja wartości inwestycji	0,00		0,00	
IV	Inne	53 798,46	70 714,51	53 798,46	70 714,51
L	Zysk (strata) brutto z działalności gospodarczej (I+J-K+/-L)	1 969 252,43	2 177 025,93	587 482,05	998 428,51
M	Wynik zdarzeń nadzwyczajnych (MI-MII)	0,00		0,00	
N	Zyski nadzwyczajne	0,00		0,00	
O	Straty nadzwyczajne	0,00		0,00	
P	Zysk (strata) brutto (L+/-M)	1 969 252,43	2 177 025,93	587 482,05	998 428,51
R	Podatek dochodowy	499 929,00	235 227,00	173 194,00	117 654,00
S	Pozostałe obowiązkowe zmniejszenia zysku (zwiększenia straty)	0,00		0,00	
U	Zyski (straty) mniejszości	0,00			
W	Zysk (strata) netto (R-S-T+/-U)	1 469 323,43	1 941 798,93	414 288,05	880 774,51

8. Skonsolidowany Bilans na dzień 30.06.2013 r.

Poz.	Nazwa pozycji	Dane na dzień	
		30-06-2013	30-06-2012
AKTYWA			
A	Aktywa trwałe	3 077 978,48	6 047 449,55
I	Wartości niematerialne i prawne	2 730 431,46	5 500 297,11
1	Koszty prac rozwojowych		
2	Wartość firmy		3 289 319,73
3	Inne wartości niematerialne i prawne	2 730 431,46	2 210 977,38
4	Zaliczki na wartości niematerialne i prawne		0,00
II	Rzeczowe aktywa trwałe	307 547,02	491 546,44
1	Środki trwałe	307 547,02	491 546,44
a	grunty (w tym prawo o użytk. wieczystego gruntu)		
b	budynki, lokale i obiekty inżynierii lądowej i w odnej		78,75
c	urządzenia techniczne i maszyny	96 402,74	187 092,63
d	środki transportu	211 144,28	294 743,38
e	inne środki trwałe		9 631,68
III	Należności długoterminowe		
1	Od jednostek powiązanych		
2	Od pozostałych jednostek		
IV	Inwestycje długoterminowe	40 000,00	55 606,00
1	Nieruchomości		
2	Wartości niematerialne i prawne		
3	Długoterminowe aktywa finansowe	40 000,00	55 606,00
a)	w jednostkach powiązanych	40 000,00	55 606,00
(1)	udziały lub akcje	40 000,00	55 606,00
(2)	inne papiery wartościowe		
(3)	udzielone pożyczki		
(4)	inne długoterminowe aktywa finansowe		
b)	w pozostałych jednostkach		
(1)	udziały lub akcje		
(2)	inne papiery wartościowe		
(3)	udzielone pożyczki		
(4)	inne długoterminowe aktywa finansowe		
4	Inne inwestycje długoterminowe		
V	Długoterminowe rozliczenia międzyokresowe		
	Inne rozliczenia międzyokresowe		
B	Aktywa obrotowe	15 079 838,68	12 616 511,55
I	Zapasy	1 058 015,52	628 772,31
1	Materiały		
2	Półprodukty i produkty w toku		
3	Produkty gotowe		
4	Towary	1 058 015,52	628 772,31
5	Zaliczki na dostawy		
II	Należności krótkoterminowe	4 706 291,15	3 974 864,28
1	Należności od jednostek powiązanych		
a)	z tytułu dostaw i usług, o okresie spłaty:		
(1)	do 12 miesięcy		
(2)	powyżej 12 miesięcy		
b)	inne		
2	Należności od pozostałych jednostek	4 706 291,15	3 974 864,28
a)	z tytułu dostaw i usług, o okresie spłaty:	3 666 340,94	3 105 461,22
(1)	do 12 miesięcy	3 666 340,94	3 105 461,22
(2)	powyżej 12 miesięcy		
b)	z tytułu podatków, dotacji, ceł, ubezpieczeń społecznych i zdrowotnych	498 381,00	627 661,87
c)	inne	541 569,21	241 741,19
d)	dochodzone na drodze sądowej		0,00
III	Inwestycje krótkoterminowe	6 796 730,45	4 203 675,59
1	Krótkoterminowe aktywa finansowe	6 796 730,45	4 203 675,59
a)	w jednostkach powiązanych		
(1)	udziały lub akcje		
(2)	inne papiery wartościowe		
(3)	udzielone pożyczki		
(4)	inne krótkoterminowe aktywa finansowe		
b)	w pozostałych jednostkach	824 562,66	1 663 166,14
(1)	udziały lub akcje		773 238,46
(2)	inne papiery wartościowe	141 742,66	
(3)	udzielone pożyczki	8 200,00	215 307,68
(4)	inne krótkoterminowe aktywa finansowe	674 620,00	674 620,00
c)	środki pieniężne i inne aktywa pieniężne	5 972 167,79	2 540 509,45
(1)	środki pieniężne w kasie i na rachunkach	5 972 167,79	2 540 509,45
(2)	inne środki pieniężne		
(3)	inne aktywa pieniężne		
2	Inne inwestycje krótkoterminowe		
IV	Krótkoterminowe rozliczenia międzyokresowe	2 518 801,56	3 809 199,37
		0,00	0,00
	Suma	18 157 817,16	18 663 961,10

PASYWA		Dane na dzień	
		30-06-2013	30-06-2012
Poz.	Nazwa pozycji		
A	Kapitał (fundusz) własny	12 197 569,47	14 154 629,59
I	Kapitał (fundusz) podstawowy	1 720 947,50	1 670 947,50
II	Należne wpłaty na kapitał podstawowy (wielkość ujemna)		0,00
III	Udziały (akcje) własne (wielkość ujemna)	-162 078,00	-2 991 051,56
IV	Kapitał (fundusz) zapasowy	5 001 002,13	8 667 716,33
V	Kapitał (fundusz) z aktualizacji wyceny		
VI	Pozostałe kapitały (fundusze) rezerwowe	4 168 374,41	3 500 000,00
VIII	Zysk (strata) z lat ubiegłych		1 365 218,39
IX	Zysk (strata) netto	1 469 323,43	1 941 798,93
X	Odpisy z zysku netto w ciągu roku obrotowego (wielkość ujemna)		
B	Zobowiązania i rezerwy na zobowiązania	5 960 247,69	4 509 331,51
I	Rezerwy na zobowiązania	5 616,00	5 616,00
1	Rezerwa z tytułu odroczonego podatku dochodowego	5 616,00	5 616,00
2	Rezerwa na świadczenia emerytalne i podobne		
	(1) długoterminowa		
	(2) krótkoterminowa		
3	Pozostałe rezerwy		
	(1) długoterminowe		
	(2) krótkoterminowe		
II	Zobowiązania długoterminowe		
1	Wobec jednostek powiązanych		
2	Wobec pozostałych jednostek		
	a) kredyty i pożyczki		
	b) z tytułu emisji dłużnych papierów wartościowych		
	c) inne zobowiązania finansowe		
	d) inne		
III	Zobowiązania krótkoterminowe	5 566 542,17	4 264 393,81
1	Wobec jednostek powiązanych		
	a) z tytułu dostaw i usług, o okresie wymagalności:		
	(1) do 12 miesięcy		
	(2) powyżej 12 miesięcy		
	b) inne		
2	Wobec pozostałych jednostek	5 566 542,17	4 264 393,81
	a) kredyty i pożyczki		450 028,18
	b) z tytułu emisji dłużnych papierów wartościowych		
	c) inne zobowiązania finansowe		
	d) z tytułu dostaw i usług, o okresie wymagalności:	4 571 358,94	2 989 293,16
	(1) do 12 miesięcy	4 571 358,94	2 989 293,16
	(2) powyżej 12 miesięcy		
	e) zaliczki otrzymane na dostawy		
	f) zobowiązania wekslowe		
	g) z tytułu podatków, cel, ubezpieczeń i innych świadczeń	538 953,01	489 331,55
	h) z tytułu wynagrodzeń	20 664,02	9,04
	i) inne	435 566,20	335 731,88
3	Fundusze specjalne		
IV	Rozliczenia międzyokresowe	388 089,52	239 321,70
1	Ujemna wartość firmy		
2	Inne rozliczenia międzyokresowe	388 089,52	239 321,70
	(1) długoterminowe		
	(2) krótkoterminowe	388 089,52	239 321,70
	Suma	18 157 817,16	18 663 961,10