



RAPORT KWARTALNY JEDNOSTKOWY



Telestrada **GT**



Dane finansowe zawarte w niniejszym raporcie obejmują wyłącznie spółkę Telestrada S.A, która jest podmiotem dominującym grupy kapitałowej. Dane finansowe dotyczące Spółki i podmiotów zależnych ujęto w skonsolidowanym raporcie kwartalnym



spółka notowana na
NEW/connect
RYNEK AKCJI GPW

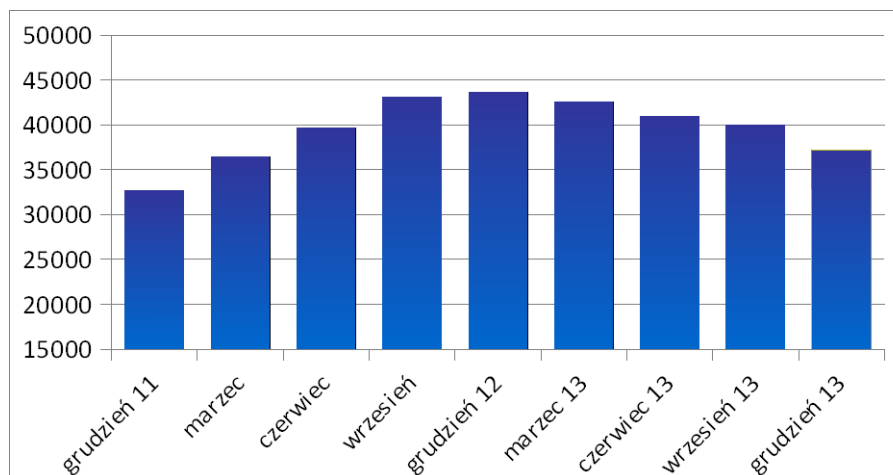


IV kwartał 2013 r.

14 lutego 2013

Spis Treści

1. Grupa Kapitałowa Telestrada S.A. – informacje podstawowe
2. Telestrada S.A.– objaśnienie zasad działania
3. Wybrane dane finansowe
4. Komentarz Zarządu na temat czynników i zdarzeń, które miały wpływ na osiągnięte wyniki finansowe
5. Inne istotne działania operacyjne Spółki i Grupy
6. Plany grupy kapitałowej na I kwartał 2014
7. Jednostkowy Rachunek zysków i strat za IVQ2013 r.
8. Jednostkowy Bilans na 31.12.2013 r.
9. Uproszczony rachunek przepływów pieniężnych
10. Uprozczone zestawienie zmian w kapitale własnym
11. Informacja o zatrudnieniu



Zmiana liczby klientów grupy Telestrada S.A. ostatnie 9 kwartałów

TELESTRADA S.A. PREZENTUJE NINIEJSZY RAPORT JEDNOSTKOWY ZGODNIE Z WYMAGANIAMI POLITYKI INFORMACYJNEJ RYNKU KAPITAŁOWEGO. JEDNAKŻE ZARZĄD PRAGNIE ZWRÓCIĆ UWAGĘ AKCJONARIUSZY NA FAKT, IŻ WYNIKI FINANSOWE TELESTRADA S.A. MOGĄ BYĆ ROZPATRYWANE JEDYNIJE JAKO WYNIKI SKONSOLIDOWANE W RAMACH CAŁEJ GRUPY KAPITAŁOWEJ.

JEDNOCZEŚNIE W ZWIĄZKU Z POŁĄCZENIEM KAPITAŁOWYM SPÓŁEK MULTIMO SP. Z O.O. I TELE24 SP. Z O.O. W III KWARTALE 2012 R. ZARZĄD WSKAZUJE NA TO, IŻ PREZENTOWANE WYNIKI JEDNOSTKOWE NIE SĄ PORÓWNYWALNE Z WYNIKAMI IIIQ2012 ZARÓWNO W ZAKRESIE POJEDYNCZYCH KWARTAŁÓW JAK I DANYCH NARASTAJĄCYCH.

1. Grupa Kapitałowa Telestrada S.A – informacje podstawowe

W skład grupy kapitałowej Telestrada S.A. wchodzi następujące podmioty:

- ⤴ **Telestrada S.A.** (podmiot dominujący) - z siedzibą w Warszawie, ul. Puławska 182
- ⤴ **Infotel Service Sp. z o.o.** z siedzibą w Warszawie, ul. Puławska 182

Telestrada S.A. konsoliduje powyższe podmioty metodą konsolidacji pełnej.

Akcjonariat

Nazwa Akcjonariusza	Seria akcji	Liczba akcji	% w kapitale	Liczba głosów	% w głosach
Telestrada S.A. - akcje własne	na okaziciela	99992	3,21	99992	2,62
Cathetel Limited	A- imienne uprzywilejowane	700 000	22,45	1 400 000	36,67
	B-G – na okaziciela	549766	17,63	549766	14,4
Cathetel Limited	F - nienotowane	100 000	2,9	100 000	2,4
Rymaszewski Asset Limited	na okaziciela	520273	16,69	520273	13,63
Grumium Ltd.	na okaziciela	co najmniej 155 887	powyżej 5,00	co najmniej 155 887	powyżej 4,08
Pozostali	na okaziciela	maksymalnie 894 375	maksymalnie 28,69	maksymalnie 894 375	maksymalnie 23,43
Suma		3117739	100	3817739	100

Tabela przedstawia stan akcjonariatu na dzień 31.12.2013 r.

W posiadaniu podmiotu zależnego od Pana Jacka Lichoty, pełniącego funkcję Prezesa Zarządu znajdowało się na dzień 31.12.2013 r. 1.249.766 akcji uprawniających do wykonywania 1.949.766 głosów na Walnym Zgromadzeniu Akcjonariuszy. Akcje te uprawniają do 51,07 % głosów.

2. Telestrada S.A. – objaśnienie zasad działania

Telestrada S.A. jest operatorem telekomunikacyjnym działającym na rynku usług biznesowych i domowych. Spółka działa w w dwóch głównych segmentach usług telekomunikacyjnych:

- ⤴ **Standardowych usług telekomunikacyjnych**
- ⤴ **Inteligentnych usług telekomunikacyjnych**

Standardowe usługi telekomunikacyjne

- ⤴ łącza telekomunikacyjne dla klientów biznesowych
- ⤴ łącza telekomunikacyjne dla klientów rezydencjonalnych (gospodarstwa domowe)
- ⤴ usługi dostępu do Internetu w oparciu o łącza dedykowane, DSL, aDLS
- ⤴ usługi telefonii komórkowej
- ⤴ usługi mobilnego dostępu do Internetu

Standardowe usługi telekomunikacyjne Telestrada S.A. świadczy w oparciu o sieci operatorów infrastrukturalnych, od których zakupuje usługi w systemie hurtowym oraz jako dzierżawę łącza telekomunikacyjnych, które z kolei odsprzedaje swoim klientom w systemie detalicznym. Telestrada S.A. wychodzi z założenia, że budowa własnej sieci telekomunikacyjnej nie stanowi wartości dodanej a największą wartością na rynku telekomunikacyjnym są Klienci, którzy z racji obowiązujących regulacji ustawowych mają pełne prawo migracji między operatorami. Takie podejście umożliwia Spółce elastyczne dostosowywanie oferty oraz zakup dla swoich Klientów najnowocześniejszej technologii w zakresie sieci telekomunikacyjnej od wybranego operatora infrastrukturalnego. Dzięki współpracy zarówno z operatorami infrastrukturalnymi kablowymi jak i komórkowymi Telestrada S.A. jest w stanie efektywnie integrować usługi stacjonarne i komórkowe, budować ciekawą i innowacyjną ofertę zarówno dla klientów niewielkich (gospodarstw domowych) jaki i firm oraz instytucji publicznych.

Inteligentne usługi telekomunikacyjne

Telestrada S.A. świadczy na rzecz klientów usługi telekomunikacyjne w zaawansowanej technologii platformy inteligentnej. Do usług tych zalicza się systemy kierowania połączeń infolinii 801, 800, systemy kierowania połączeń z geolokalizacją, nagrywaniem rozmów, inteligentnymi interaktywnymi systemami informacyjnymi, systemami masowych powiadomień głosowych i smsowych. Usługi te świadczone są w oparciu o własne aplikacje i systemy serwerowe o dużej wydajności i skalowalności.

System pozyskiwania klientów

Telestrada S.A. pozyskuje klientów poprzez trzy kanały dystrybucji.

Klienci instytucjonalni – pozyskiwani są na przetargach publicznych. Telestrada S.A. z powodzeniem uczestniczy w postępowaniach instytucji państwowych i samorządowych.

Klienci biznesowi – pozyskiwani przez sprzedawców zatrudnionych w Spółce. Bezpośredni kontakt i opieka pozwalają cały czas rozwijać ten segment rynku.

Klienci detaliczni – pozyskiwani przez sprzedawców zewnętrznych i grupy sprzedażowe.

Podział przychodów

Telestrada S.A. stara się budować zrównoważony, rozproszony portfel klientów. Przychody z usług dla żadnego klienta nie przekraczają 1% przychodów zależnych spółek detalicznych. W grupie kapitałowej klienci biznesowi (firmy, instytucje publiczne) generują około 43% przychodów podczas gdy klienci detaliczni 57% przychodów.

W ramach grupy kapitałowej spółka Telestrada S.A., zajmuje się dostarczaniem usług detalicznych dla klientów biznesowych i domowych. Spółka Infotel Service dostarcza usługi hurtowe utrzymując się z prowizji od ruchu telekomunikacyjnego.

Co nas wyróżnia?

Zasadniczym wyróżnikiem, który stanowi o wyjątkowości oferty TELESTRADA S.A. jest elastyczne podejście. Indywidualne kontakty z klientami biznesowymi są podstawą wzajemnego zaufania i zadowolenia ze współpracy. Jesteśmy zawsze otwarci na nowe wyzwania.

3. Wybrane Dane Finansowe

Dane za IV kwartał 2013 r.

	w zł		w EUR	
	okres	okres	okres	okres
	2013-10-01 do 2013-12-31	2012-10-01 do 2012-12-31	2013-10-01 do 2013-12-31	2012-10-01 do 2012-12-31
Przychody ze sprzedaży	6 682 800,06	7 865 400,95	1 600 849,61	1 913 784,94
Zysk (strata) ze sprzedaży	819 739,39	1 150 434,67	196 366,71	279 920,19
Zysk (strata) na działalności operacyjnej	774 115,42	1 264 482,48	185 437,59	307 669,95
Zysk (strata) brutto	423 836,87	1 157 372,19	101 529,16	281 608,21
Zysk (strata) netto	335 059,87	867 133,19	80 262,83	210 988,16
Aktywa razem	13 577 333,49	15 564 830,44	3 273 855,49	3 807 257,58
Zobowiązania i rezerwy na zobowiązania	2 364 967,77	4 087 321,53	570 256,50	999 785,12
Kapitał (fundusz) akcyjny	1 558 869,50	1 670 947,50	375 884,81	408 724,50
Kapitał własny	11 212 365,72	11 356 926,97	2 703 598,99	2 777 977,34
Liczba akcji	3 117 739,00	3 341 895,00	3 117 739,00	3 341 895,00
Zysk (strata) na jedną akcję (zł/EUR)	0,11	0,26	0,03	0,06
Wartość księgowa na jedną akcję (zł/EUR)	3,60	3,40	0,87	0,83

Dane narastające za IV kwartał 2013 r.

	w zł		w EUR	
	okres	okres	okres	okres
	2013-01-01 do 2013-12-31	2012-01-01 do 2012-12-31	2013-01-01 do 2013-12-31	2012-01-01 do 2012-12-31
Przychody ze sprzedaży	29 254 608,65	29 456 312,91	6 947 229,24	7 057 770,97
Zysk (strata) ze sprzedaży	3 498 186,96	3 462 838,37	830 730,88	829 700,59
Zysk (strata) na działalności operacyjnej	3 673 109,99	3 803 201,63	872 270,67	911 252,07
Zysk (strata) brutto	3 359 946,75	3 643 249,51	797 902,33	872 927,33
Zysk (strata) netto	2 485 238,75	3 093 523,51	590 181,31	741 212,27
Aktywa razem	13 577 333,49	15 564 830,44	3 273 855,49	3 807 257,58
Zobowiązania i rezerwy na zobowiązania	2 364 967,77	4 087 321,53	570 256,50	999 785,12
Kapitał (fundusz) akcyjny	1 558 869,50	1 670 947,50	375 884,81	408 724,50
Kapitał własny	11 212 365,72	11 356 926,97	2 703 598,99	2 777 977,34
Liczba akcji	3 117 739,00	3 341 895,00	3 117 739,00	3 341 895,00
Zysk (strata) na jedną akcję (zł/EUR)	0,80	0,93	0,19	0,22
Wartość księgowa na jedną akcję (zł/EUR)	3,60	3,40	0,87	0,83

Na koniec IV kwartału 2013 r. Spółka dysponuje środkami pieniężnymi w wysokości 4.948.959,23 PLN

Zobowiązania długoterminowe wynoszą 47904 PLN

Amortyzacja w IV kwartale 2013 r. wyniosła 49753,30 PLN.

Uzgodnienie danych finansowych raportu za IV kwartał z raportem rocznym

Niniejszy raport okresowy zawiera dane, które nie podlegały weryfikacji, a które zgodnie z Ustawą o rachunkowości podlegają badaniu przez biegłego rewidenta. Zweryfikowane dane finansowe będą ujęte w raporcie rocznym Spółki. Wszelkie korekty do załączonych danych finansowych wynikające z prowadzonych przez Spółkę procedur związanych z weryfikacją rocznego sprawozdania finansowego zostaną ujęte w rocznym sprawozdaniu finansowym.

4. Komentarz Zarządu na temat czynników i zdarzeń, które miały wpływ na osiągnięte wyniki finansowe.

Działania prowadzone przez Spółkę w IV kwartale 2013 r.

Sprzedaż usług

W IV kwartale 2013 r. Spółka prowadziła działania akwizycji nowych usług poprzez sprzedawców własnych. W tym okresie nie prowadzono sprzedaży poprzez zewnętrzne sieci dystrybucyjne.

Sprzedaż pozostaje na niezadawalającym poziomie i Spółka jest w trakcie poszukiwania wiarygodnych partnerów sprzedażowych. Jednocześnie Spółka rozpoczęła działania w zakresie wdrożenia stacjonarnych kart przedpłaconych w zakładach karnych z założeniem osiągnięcia co najmniej przychodów na poziomie 100 tys zł miesięcznie pod koniec IQ2014 z powyższych usług.

Ograniczanie kosztów telekomunikacyjnych

W IV kwartale 2013 r. nie nastąpiły zmiany w koszcie zakupu usług telekomunikacyjnych przez Spółkę.

Poziom sprzedaży usług

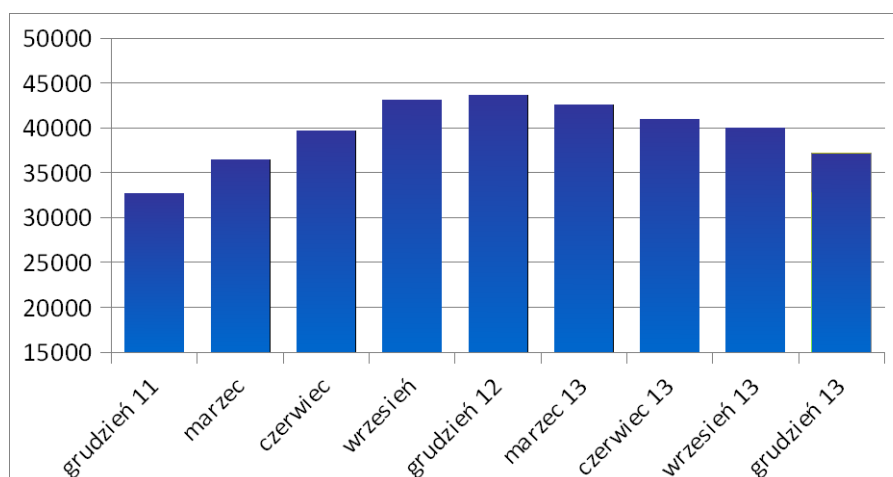
W IV kwartale 2013 r. Spółka zanotowała spadek przychodów w porównaniu z III kwartałem 2013 r. Przychody III kwartału 2013 były również niższe niż w tym samym okresie roku 2012. Jest to wynikiem nasilonej akcji grupy Orange skierowanej na odbieranie klientów operatorom alternatywnym po okresie na jaki klienci zawierali umowy.

Wynik finansowy i cash flow

Na słabszy od oczekiwanego poziom wyniku finansowego wpływ miała sprzedaż ze stratą pakietu należności od klientów detalicznych, którzy byli pozyskani w końcówce 2012 i na początku 2013 roku przez jedną z grup sprzedażowych. Klienci ci zostali wyłączeni na przełomie I i II kwartału 2013 r. ze względu na fraudogenność.

Baza klientów

Spółka w IV kwartale baza klientów detalicznych skurczyła się do około 37200 osób. Powodem spadku jest niedostateczna liczba uruchomień nowych klientów przy stałej migracji międzyoperatorskiej klientów obecnych oraz konieczność ograniczenia w zarodku problemu złych płatności klientów GSM uruchomionych w końcówce roku 2012 i na początku 2013. Spółka cały czas boryka się z konsekwencjami braku odpowiednich sprzedawców i kieruje swoje wysiłki na zbudowanie bazy sprzedażowej.



Zmiana liczby klientów grupy Telestrada S.A.

5. Inne istotne działania operacyjne Spółki

W IV kwartale 2013 r. Spółka rozpoczęła działania celem przejęcia 100% udziałów w spółce NOM Sp. z o.o., którą na sprzedaż wystawił jej właściciel – Exatel S.A.

6. Plany Spółki na I kwartał 2014

Głównym zadaniem Spółki na pierwszy kwartał 2014 roku jest wdrożenie procedur chroniących przed odpływem klientów w wyniku nasilonej akcji grupy Orange oraz rekrutacja sprzedawców detalicznych usług telekomunikacyjnych. Spółka prowadzi będzie działania na rzecz zakupu 100% udziałów w NOM Sp.z o.o.

7. Jednostkowy Rachunek zysków i strat za IV kwartał 2013 r. i narastająco za IV kwartał 2013 r.

Wiersz	Wyszczególnienie			narastająco	narastająco
		IVQ2013	IVQ2012	IVQ2013	IVQ2012
A	Przychody netto ze sprzedaży produktów, towarów i materiałów, w tym:	6 682 800,06	7 865 400,95	29 254 608,65	29 456 312,91
	- od jednostek powiązanych	7 300,53	0,00	14 887,83	0,00
I	Przychody netto ze sprzedaży produktów	6 633 664,32	7 854 250,28	29 121 198,27	29 419 637,37
II	Przychody netto ze sprzedaży towarów i materiałów	49 135,74	11 150,67	133 410,38	36 675,54
B	Koszty sprzedanych produktów, towarów i materiałów, w tym:	4 029 121,03	4 543 227,19	17 455 312,36	18 326 752,48
	- od jednostek powiązanych	197 279,72	0,00	575 152,37	
I	Koszt wytworzenia sprzedanych produktów	3 805 463,79	4 520 755,64	17 023 595,43	18 286 672,69
II	Wartość sprzedanych towarów i materiałów	223 657,24	22 471,55	431 716,93	40 079,79
C	Zysk (strata) brutto ze sprzedaży (A-B)	2 653 679,03	3 322 173,76	11 799 296,29	11 129 560,43
D	Koszty sprzedaży	1 244 020,59	1 148 632,78	5 495 092,36	4 273 038,55
E	Koszty ogólnego zarządu	589 919,05	1 023 106,31	2 806 016,97	3 393 683,51
F	Zysk (strata) brutto ze sprzedaży (C-D-E)	819 739,39	1 150 434,67	3 498 186,96	3 462 838,37
G	Pozostałe przychody operacyjne	97 161,50	144 650,08	334 714,02	386 813,74
I	Zysk ze zbycia niefinansowych aktywów trwałych		-81,30		
II	Dotacje				
III	Inne przychody operacyjne	97 161,50	144 731,38	334 714,02	386 813,74
H	Pozostałe koszty operacyjne	142 785,47	30 602,27	159 790,99	46 450,48
I	Strata ze zbycia niefinansowych aktywów trwałych		10 779,37	107,46	10 779,37
II	Aktualizacja wartości aktywów nie finansowych				
III	Pozostałe koszty operacyjne	142 785,47	19 822,90	159 683,53	35 671,11
I	Zysk (strata) z działalności operacyjnej (F+G-H)	774 115,42	1 264 482,48	3 673 109,99	3 803 201,63
J	Przychody finansowe	167 498,17	232 792,62	428 416,85	359 846,86
I	Dywidendy i udziały w zyskach, w tym:			137 299,75	27 121,25
	- od jednostek powiązanych			132 259,75	
II	Odsetki, w tym:	16 470,41		97 381,83	55 814,09
	- od jednostek powiązanych				
III	Zysk ze zbycia inwestycji				
IV	Aktualizacja wartości inwestycji				
V	Inne	151 027,76	218 093,37	193 735,27	276 911,52
K	Koszty finansowe	517 776,72	339 902,91	741 580,09	519 798,98
I	Odsetki, w tym:	42 786,01	879,02	52 376,58	18 777,58
	- dla jednostek powiązanych				
II	Strata ze zbycia inwestycji		214 759,28	214 212,80	376 756,79
III	Aktualizacja wartości inwestycji				
IV	Inne	474 990,71	124 264,61	474 990,71	124 264,61
L	Zysk (strata) brutto z działalności gospodarczej (I+J-K)	423 836,87	1 157 372,19	3 359 946,75	3 643 249,51
M	Wynik zdarzeń nadzwyczajnych (M.I-M.II)				
I	Zyski nadzwyczajne				
II	Straty nadzwyczajne				
N	Zysk (strata) brutto (L+/-M)	423 836,87	1 157 372,19	3 359 946,75	3 643 249,51
O	Podatek dochodowy	88 777,00	290 239,00	874 708,00	549 726,00
P	Pozostałe obowiązkowe zmniejszenia zysku (zwiększenia straty)		0,00		
R	Zysk (strata) netto (N-O-P)	335 059,87	867 133,19	2 485 238,75	3 093 523,51

8. Jednostkowy Bilans na dzień 31.12.2013 r.

Poz.	NAZWA POZYCJI	Dane na dzień	
		31-12-2013	31-12-2012
	AKTYWA		
A	Aktywa trwałe	3 939 707,22	3 906 229,80
I	Wartości niematerialne i prawne	2 315 661,95	2 245 506,79
1	Koszty prac rozwojowych		
2	Wartość firmy		
3	Inne wartości niematerialne i prawne	2 315 661,95	2 245 506,79
4	Zaliczki na wartości niematerialne i prawne		
II	Rzeczowe aktywa trwałe	234 878,96	307 556,70
1	Środki trwałe	234 878,96	307 556,70
a	grunty (w tym prawo użytk. w ieczystego gruntu)		
b	budynki, lokale i obiekty inżynierii lądowej i w odnej		
c	urządzenia techniczne i maszyny	61 428,34	68 026,38
d	środki transportu	173 450,62	237 080,01
e	inne środki trwałe		2 450,31
III	Należności długoterminowe		0,00
1	Od jednostek powiązanych		
2	Od pozostałych jednostek		
IV	Inwestycje długoterminowe	1 389 166,31	1 353 166,31
1	Nieruchomości		
2	Wartości niematerialne i prawne		
3	Długoterminowe aktywa finansowe	1 389 166,31	1 353 166,31
a)	w jednostkach powiązanych	1 389 166,31	1 353 166,31
(1)	udziały lub akcje	1 353 166,31	1 353 166,31
(2)	inne papiery wartościowe		
(3)	udzielone pożyczki	36 000,00	
(4)	inne długoterminowe aktywa finansowe		
b)	w pozostałych jednostkach		
(1)	udziały lub akcje		
(2)	inne papiery wartościowe		
(3)	udzielone pożyczki		
(4)	inne długoterminowe aktywa finansowe		
4	Inne inwestycje długoterminowe		0,00
V	Długoterminowe rozliczenia międzyokresowe		0,00
1	Aktywa z tytułu odroczonego podatku dochodowego		11 406,00
2	Inne rozliczenia międzyokresowe		
B	Aktywa obrotowe	9 637 626,27	11 658 600,64
I	Zapasy	692 104,46	692 156,80
1	Materiały		
2	Półprodukty i produkty w toku		
3	Produkty gotowe		
4	Towary	692 104,46	588 728,80
5	Zaliczki na dostawy		103 428,00
II	Należności krótkoterminowe	2 300 139,10	3 344 037,61
1	Należności od jednostek powiązanych	134 938,33	0,00
a)	z tytułu dostaw i usług, o okresie spłaty:	2 678,58	0,00
(1)	do 12 miesięcy	2 678,58	0,00
(2)	powyżej 12 miesięcy		
b)	inne	132 259,75	0,00
2	Należności od pozostałych jednostek	2 165 200,77	3 344 037,61
a)	z tytułu dostaw i usług, o okresie spłaty:	1 696 613,50	2 539 148,05
(1)	do 12 miesięcy	1 696 613,50	2 539 148,05
(2)	powyżej 12 miesięcy		
b)	z tytułu podatków, dotacji, cel, ubezpieczeń społecznych i zdrowotnych	355 235,00	455 398,50
c)	inne	113 352,27	349 491,06
d)	dochodzone na drodze sądowej		
III	Inwestycje krótkoterminowe	4 971 549,81	4 351 167,22
1	Krótkoterminowe aktywa finansowe	4 971 549,81	4 351 167,22
a)	w jednostkach powiązanych		0,00
(1)	udziały lub akcje		
(2)	inne papiery wartościowe		
(3)	udzielone pożyczki		
(4)	inne krótkoterminowe aktywa finansowe		
b)	w pozostałych jednostkach	22 590,58	961 204,19
(1)	udziały lub akcje	14 390,58	195 541,12
(2)	inne papiery wartościowe		
(3)	udzielone pożyczki	8 200,00	91 043,07
(4)	inne krótkoterminowe aktywa finansowe		674 620,00
c)	środki pieniężne i inne aktywa pieniężne	4 948 959,23	3 389 963,03
(1)	środki pieniężne w kasie i na rachunkach	4 948 959,23	3 389 963,03
(2)	inne środki pieniężne		
(3)	inne aktywa pieniężne		
2	Inne inwestycje krótkoterminowe		0,00
IV	Krótkoterminowe rozliczenia międzyokresowe	1 673 832,90	3 271 239,01
	Suma	13 577 333,49	15 564 830,44

PASywa		Dane na dzień	
		31-12-2013	31-12-2012
Poz.	Nazwa pozycji		
A	Kapitał (fundusz) własny	11 212 365,72	11 356 926,97
I	Kapitał (fundusz) podstawowy	1 558 869,50	1 670 947,50
II	Należne wpłaty na kapitał podstawowy (wielkość ujemna)		
III	Udziały (akcje) własne (wielkość ujemna)	-49 996,00	-162 078,00
IV	Kapitał (fundusz) zapasowy	5 499 683,06	5 122 867,92
V	Kapitał (fundusz) z aktualizacji wyceny		
VI	Pozostałe kapitały (fundusze) rezerwowe	1 718 570,41	1 668 374,41
VII	Zysk (strata) z lat ubiegłych		
VIII	Zysk (strata) netto	2 485 238,75	3 056 815,14
IX	Odpisy z zysku netto w ciągu roku obrotowego (wielkość ujemna)		
B	Zobowiązania i rezerwy na zobowiązania	2 364 967,77	4 087 321,53
I	Rezerwy na zobowiązania	5616,00	5616,00
1	Rezerwa z tytułu odroczonego podatku dochodowego	5 616,00	5 616,00
2	Rezerwa na świadczenia emerytalne i podobne		
(1)	długoterminowa		
(2)	krótkoterminowa		
3	Pozostałe rezerwy		
(1)	długoterminowe		
(2)	krótkoterminowe		
II	Zobowiązania długoterminowe	47904,30	74319,54
1	Wobec jednostek powiązanych		
2	Wobec pozostałych jednostek	47 904,30	74 319,54
a)	kredyty i pożyczki		
b)	z tytułu emisji dłużnych papierów wartościowych		
c)	inne zobowiązania finansowe		
d)	inne	47 904,30	74 319,54
III	Zobowiązania krótkoterminowe	2 253 416,71	3 419 534,68
1	Wobec jednostek powiązanych	74 440,42	23 739,91
a)	z tytułu dostaw i usług, o okresie wymagalności:	74 440,42	23 739,91
(1)	do 12 miesięcy	74 440,42	23 739,91
(2)	powyżej 12 miesięcy		
b)	inne		
2	Wobec pozostałych jednostek	2 178 976,29	3 395 794,77
a)	z tytułu dostaw i usług, o okresie wymagalności:	1 816 802,28	2 930 724,22
(1)	do 12 miesięcy	1 816 802,28	2 930 724,22
(2)	powyżej 12 miesięcy		
b)	kredyty i pożyczki		
c)	zobowiązania w ekslocie		
d)	z tytułu podatków, ceł, ubezpieczeń i innych świadczeń	329 708,99	418 516,88
e)	z tytułu wynagrodzeń		
f)	inne	32 465,02	46 553,67
3	Fundusze specjalne		
IV	Rozliczenia międzyokresowe	58 030,76	587 851,31
1	Ujemna wartość firmy		
2	Inne rozliczenia międzyokresowe	58 030,76	587 851,31
(1)	długoterminowe		263 284,50
(2)	krótkoterminowe	58 030,76	324 566,81
	Suma	13 577 333,49	15 444 248,50

9. Uproszczony rachunek przepływów pieniężnych

UPROSZCZONY RACHUNEK PRZEPŁYWÓW PIENIĘŻNYCH

A. Przepływy środków pieniężnych z działalności operacyjnej	31/12/2013	31/12/2012
I. Zysk (strata) netto	2 485 238,75	3 056 815,14
II. Korekty razem	1 158 946,12	2 660 001,30
III. Przepływy pieniężne netto z działalności operacyjnej (I+/-II)	3 644 184,87	5 716 816,44
B. Przepływy środków pieniężnych z działalności inwestycyjnej		
I. Wpływy	783 888,04	1 887 505,12
II. Wydatki	185 484,40	1 532 247,64
III. Przepływy pieniężne netto z działalności inwestycyjnej (I-II)	598 403,64	355 257,48
C. Przepływy środków pieniężnych z działalności finansowej		
I. Wpływy	50 000,00	0,00
II. Wydatki	2 732 176,58	2 955 040,89
III. Przepływy pieniężne netto z działalności finansowej (I-II)	-2 682 176,58	-2 955 040,89
D. Przepływy pieniężne netto, razem (A.III+/-B.III+/-C.III)	1 560 411,93	3 117 033,03
E. Bilansowa zmiana stanu środków pieniężnych, w tym:	1 560 411,93	3 117 033,03
F. Środki pieniężne na początek okresu	3 388 547,30	271 514,27
G. Środki pieniężne na koniec okresu (F+/-D), w tym:	4 948 959,23	3 388 547,30

10. Uprozczone zestawienie zmian w kapitale własnym

Uprozczone zestawienie zmian w kapitale (funduszu) własnym

	12/2013	12/2012
I. Kapitał (fundusz) własny na początek okresu (BO)	11 356 926,97	10 187 978,75
I.a. Kapitał (fundusz) własny na początek okresu (BO), po korektach błędów	11 356 926,97	10 187 978,75
II. Kapitał (fundusz) własny na koniec okresu (BZ)	11 212 365,72	11 356 926,97
III. Kapitał (fundusz) własny, po uwzględnieniu proponowanego podziału zysku (pokrycia straty)	11 212 365,72	11 356 926,97

11. Informacja o zatrudnieniu

Na dzień 31 grudnia Spółka zatrudniała 29,5 osoby w przeliczeniu na pełne etaty.