



RAPORT KWARTALNY JEDNOSTKOWY



Telestrada **GT**



Dane finansowe zawarte w niniejszym raporcie obejmują wyłącznie spółkę Telestrada S.A, która jest podmiotem dominującym grupy kapitałowej. Dane finansowe dotyczące Spółki i podmiotów zależnych ujęto w skonsolidowanym raporcie kwartalnym



spółka notowana na
NEW/connect
RYNEK AKCJI GPW

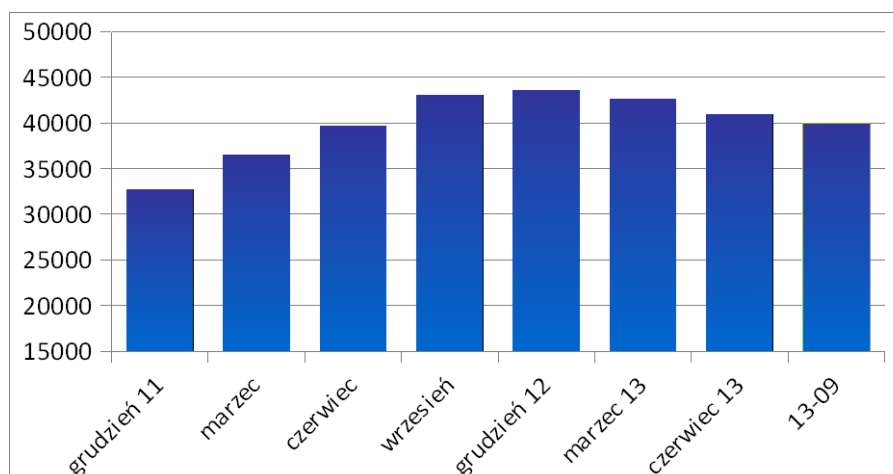


III kwartał 2013 r.

14 listopada 2013

Spis Treści

1. Grupa Kapitałowa Telestrada S.A. – informacje podstawowe
2. Telestrada S.A.– objaśnienie zasad działania
3. Wybrane dane finansowe
4. Komentarz Zarządu na temat czynników i zdarzeń, które miały wpływ na osiągnięte wyniki finansowe
5. Inne istotne działania operacyjne Spółki i Grupy
6. Plany grupy kapitałowej na IV kwartał 2013
7. Jednostkowy Rachunek zysków i strat za IV kwartał 2013 r.
8. Jednostkowy Bilans na 30.09.2013 r.
9. Uproszczony rachunek przepływów pieniężnych
10. Uprozczone zestawienie zmian w kapitale własnym
11. Informacja o zatrudnieniu



Zmiana liczby klientów grupy Telestrada S.A. ostatnie sześć kwartałów

TELESTRADA S.A. PREZENTUJE NINIEJSZY RAPORT JEDNOSTKOWY ZGODNIE Z WYMAGANIAMI POLITYKI INFORMACYJNEJ RYNKU KAPITAŁOWEGO. JEDNAKŻE ZARZĄD PRAGNIE ZWRÓCIĆ UWAGĘ AKCJONARIUSZY NA FAKT, IŻ WYNIKI FINANSOWE TELESTRADA S.A. MOGĄ BYĆ ROZPATRYWANE JEDYNNIE JAKO WYNIKI SKONSOLIDOWANE W RAMACH CAŁEJ GRUPY KAPITAŁOWEJ.

JEDNOCZEŚNIE W ZWIĄZKU Z POŁĄCZENIEM KAPITAŁOWYM SPÓŁEK MULTIMO SP. Z O.O. I TELE24 SP. Z O.O. W III KWARTALE 2012 R. ZARZĄD WSKAZUJE NA TO, IŻ PREZENTOWANE WYNIKI JEDNOSTKOWE NIE SĄ PORÓWNYWALNE Z WYNIKAMI IIIQ2012 ZARÓWNO W ZAKRESIE POJEDYNCZYCH KWARTAŁÓW JAK I DANYCH NARASTAJĄCYCH.

1. Grupa Kapitałowa Telestrada S.A – informacje podstawowe

W skład grupy kapitałowej Telestrada S.A. wchodzi następujące podmioty:

- ⤴ **Telestrada S.A.** (podmiot dominujący) - z siedzibą w Warszawie, ul. Puławska 182
- ⤴ **Infotel Service Sp. z o.o.** z siedzibą w Warszawie, ul. Puławska 182

Telestrada S.A. konsoliduje powyższe podmioty metodą konsolidacji pełnej.

Akcjonariat

Nazwa Akcjonariusza	Seria akcji	Liczba akcji	% w kapitale	Liczba głosów	% w głosach
Telestrada S.A. - akcje własne	na okaziciela	99992	3,21	99992	2,62
Cathetel Limited	A- imienne uprzywilejowane	700 000	22,45	1 400 000	36,67
	B-G – na okaziciela	549766	17,63	549766	14,4
Cathetel Limited	F - nienotowane	100 000	2,9	100 000	2,4
Rymaszewski Asset Limited	na okaziciela	520273	16,69	520273	13,63
Grumium Ltd.	na okaziciela	co najmniej 155 887	powyżej 5,00	co najmniej 155 887	powyżej 4,08
Pozostali	na okaziciela	maksymalnie 894 375	maksymalnie 28,69	maksymalnie 894 375	maksymalnie 23,43
Suma		3117739	100	3817739	100

Tabela przedstawia stan akcjonariatu na dzień 30.09.2013 r.

W posiadaniu podmiotu zależnego od Pana Jacka Lichoty, pełniącego funkcję Prezesa Zarządu znajdowało się na dzień 30.09.2013 r. 1.249.766 akcji uprawniających do wykonywania 1.949.766 głosów na Walnym Zgromadzeniu Akcjonariuszy. Akcje te uprawniają do 51,07 % głosów.

2. Telestrada S.A. – objaśnienie zasad działania

Telestrada S.A. jest operatorem telekomunikacyjnym działającym na rynku usług biznesowych i domowych. Spółka działa w w dwóch głównych segmentach usług telekomunikacyjnych:

- ⤴ **Standardowych usług telekomunikacyjnych**
- ⤴ **Inteligentnych usług telekomunikacyjnych**

Standardowe usługi telekomunikacyjne

- ⤴ łącza telekomunikacyjne dla klientów biznesowych
- ⤴ łącza telekomunikacyjne dla klientów rezydencjonalnych (gospodarstwa domowe)
- ⤴ usługi dostępu do Internetu w oparciu o łącza dedykowane, DSL, aDLS
- ⤴ usługi telefonii komórkowej
- ⤴ usługi mobilnego dostępu do Internetu

Standardowe usługi telekomunikacyjne Telestrada S.A. świadczy w oparciu o sieci operatorów infrastrukturalnych, od których zakupuje usługi w systemie hurtowym oraz jako dzierżawę łączy telekomunikacyjnych, które z kolei odsprzedaje swoim klientom w systemie detalicznym. Telestrada S.A. wychodzi z założenia, że budowa własnej sieci telekomunikacyjnej nie stanowi wartości dodanej a największą wartością na rynku telekomunikacyjnym są Klienci, którzy z racji obowiązujących regulacji ustawowych mają pełne prawo migracji między operatorami. Takie podejście umożliwia Spółce elastyczne dostosowywanie oferty oraz zakup dla swoich Klientów najnowocześniejszej technologii w zakresie sieci telekomunikacyjnej od wybranego operatora infrastrukturalnego. Dzięki współpracy zarówno z operatorami infrastrukturalnymi kablowymi jak i komórkowymi Telestrada S.A. jest w stanie efektywnie integrować usługi stacjonarne i komórkowe, budować ciekawą i innowacyjną ofertę zarówno dla klientów niewielkich (gospodarstw domowych) jaki i firm oraz instytucji publicznych.

Inteligentne usługi telekomunikacyjne

Telestrada S.A. świadczy na rzecz klientów usługi telekomunikacyjne w zaawansowanej technologii platformy inteligentnej. Do usług tych zalicza się systemy kierowania połączeń infolinii 801, 800, systemy kierowania połączeń z geolokalizacją, nagrywaniem rozmów, inteligentnymi interaktywnymi systemami informacyjnymi, systemami masowych powiadomień głosowych i smsowych. Usługi te świadczone są w oparciu o własne aplikacje i systemy serwerowe o dużej wydajności i skalowalności.

System pozyskiwania klientów

Telestrada S.A. pozyskuje klientów poprzez trzy kanały dystrybucji.

Klienci instytucjonalni – pozyskiwani są na przetargach publicznych. Telestrada S.A. z powodzeniem uczestniczy w postępowaniach instytucji państwowych i samorządowych.

Klienci biznesowi – pozyskiwani przez sprzedawców zatrudnionych w Spółce. Bezpośredni kontakt i opieka pozwalają cały czas rozwijać ten segment rynku.

Klienci detaliczni – pozyskiwani przez sprzedawców zewnętrznych i grupy sprzedażowe.

Podział przychodów

Telestrada S.A. stara się budować zrównoważony, rozproszony portfel klientów. Przychody z usług dla żadnego klienta nie przekraczają 1% przychodów zależnych spółek detalicznych. W grupie kapitałowej klienci biznesowi (firmy, instytucje publiczne) generują około 43% przychodów podczas gdy klienci detaliczni 57% przychodów.

W ramach grupy kapitałowej spółka Telestrada S.A., (TELE24 Sp. z o.o. i Multimo Sp. z o.o. zostały prawnie połączone ze spółką matką w III Q 2012) zajmuje się dostarczaniem usług detalicznych dla klientów biznesowych i domowych. Spółka Infotel Service dostarcza usługi hurtowe utrzymując się z prowizji od ruchu telekomunikacyjnego.

Co nas wyróżnia?

Zasadniczym wyróżnikiem, który stanowi o wyjątkowości oferty TELESTRADA S.A. jest elastyczne podejście. Indywidualne kontakty z klientami biznesowymi są podstawą wzajemnego zaufania i zadowolenia ze współpracy. Jesteśmy zawsze otwarci na nowe wyzwania.

3. Wybrane Dane Finansowe

Dane za III kwartał 2013 r.

	w zł		w EUR	
	okres	okres	okres	okres
	2013-07-01 do 2013-09-30	2012-07-01 do 2012-09-30	2013-07-01 do 2013-09-30	2012-07-01 do 2012-09-30
Przychody ze sprzedaży	7 186 524,23	11 947 707,42	1 694 348,86	2 889 129,81
Zysk (strata) ze sprzedaży	1 074 387,88	1 516 709,75	253 305,75	366 762,53
Zysk (strata) na działalności operacyjnej	1 125 905,04	1 668 946,19	265 451,82	403 575,52
Zysk (strata) brutto	1 033 047,13	1 579 755,71	243 558,94	382 007,96
Zysk (strata) netto	713 462,13	1 325 578,71	168 211,18	320 544,25
Aktywa razem	13 722 321,55	16 937 663,78	3 254 588,51	4 117 279,35
Zobowiązania i rezerwy na zobowiązania	2 845 015,70	3 908 509,60	674 765,96	950 097,14
Kapitał (fundusz) akcyjny	1 558 869,50	1 670 947,50	369 724,52	406 181,02
Kapitał własny	10 877 305,85	11 287 918,06	2 579 822,56	2 743 915,13
Liczba akcji	3 117 739,00	3 341 895,00	3 117 739,00	3 341 895,00
Zysk (strata) na jedną akcję (zł/EUR)	0,23	0,40	0,05	0,10
Wartość księgową na jedną akcję (zł/EUR)	3,49	3,38	0,83	0,82

Uwaga: Dane nie są porównywalne na skutek połączenia spółek grupy w 2012 r.

Dane narastające za III kwartał 2013 r.

	w zł		w EUR	
	okres	okres	okres	okres
	2013-01-01 do 2013-09-30	2012-01-01 do 2012-09-30	2013-01-01 do 2013-09-30	2012-01-01 do 2012-09-30
Przychody ze sprzedaży	22 571 808,59	21 590 911,96	5 344 815,38	5 147 011,35
Zysk (strata) ze sprzedaży	2 678 447,57	2 312 403,70	634 233,97	551 248,97
Zysk (strata) na działalności operacyjnej	2 898 994,57	2 538 719,15	686 457,65	605 199,83
Zysk (strata) brutto	2 936 109,88	2 485 877,32	695 246,25	592 602,98
Zysk (strata) netto	2 150 178,88	2 226 390,32	509 144,36	530 744,43
Aktywa razem	13 722 321,55	16 937 663,78	3 254 588,51	4 117 279,35
Zobowiązania i rezerwy na zobowiązania	2 845 015,70	3 908 509,60	674 765,96	950 097,14
Kapitał (fundusz) akcyjny	1 558 869,50	1 670 947,50	369 724,52	406 181,02
Kapitał własny	10 877 305,85	11 287 918,06	2 579 822,56	2 743 915,13
Liczba akcji	3 117 739,00	3 341 895,00	3 117 739,00	3 341 895,00
Zysk (strata) na jedną akcję (zł/EUR)	0,69	0,67	0,16	0,16
Wartość księgową na jedną akcję (zł/EUR)	3,49	3,38	0,83	0,82

Na koniec III kwartału 2013 r. spółka dysponuje środkami pieniężnymi w wysokości **3.527.938,74 PLN**

Zobowiązania długoterminowe nie występują.

Amortyzacja w III kwartale 2013 r. wyniosła 35.316,18 zł.

Uzgodnienie danych finansowych raportu za III kwartał z raportem rocznym

Niniejszy raport okresowy zawiera dane, które nie podlegały weryfikacji, a które zgodnie z Ustawą o rachunkowości podlegają badaniu przez biegłego rewidenta. Zweryfikowane dane finansowe będą ujęte w raporcie rocznym Spółki. Wszelkie korekty do załączonych danych finansowych wynikające z prowadzonych przez Spółkę procedur związanych z weryfikacją rocznego sprawozdania finansowego zostaną ujęte w rocznym sprawozdaniu finansowym.

4. Komentarz Zarządu na temat czynników i zdarzeń, które miały wpływ na osiągnięte wyniki finansowe.

Działania prowadzone przez Spółkę w III kwartale 2013 r.

Sprzedaż usług

W III kwartale 2013 r. Spółka prowadziła działania akwizycji nowych usług poprzez sprzedawców własnych. W tym okresie nie prowadzono sprzedaży poprzez zewnętrzne sieci dystrybucyjne.

W lipcu Spółka podjęła decyzję o likwidacji własnego Call Center zlokalizowanego w Katowicach ze względu na małą efektywność i zbyt wysokie koszty funkcjonowania. Zarząd uznał, że tryb sprzedaży telefonicznej nie zdał rezultatu i postanowił skierować wysiłki zespołu na pozyskanie nowych sieci sprzedażowych i handlowców bezpośrednich. Do końca III kwartału Spółka nie posiadała rozbudowanej sieci dystrybucji własnej i nie nawiązała trwałej współpracy z inną siecią dystrybucji.

Ograniczanie kosztów telekomunikacyjnych

W III kwartale 2013 r. nastąpiła obniżka stawek MTR co przełoży się na nieznaczne zwiększenie rentowności usług telekomunikacyjnych.

Poziom sprzedaży usług

W III kwartale 2013 r. Spółka zanotowała spadek przychodów w porównaniu z II kwartałem 2013 r. Przychody III kwartału 2013 były jednocześnie niższe niż w tym samym okresie roku 2012.

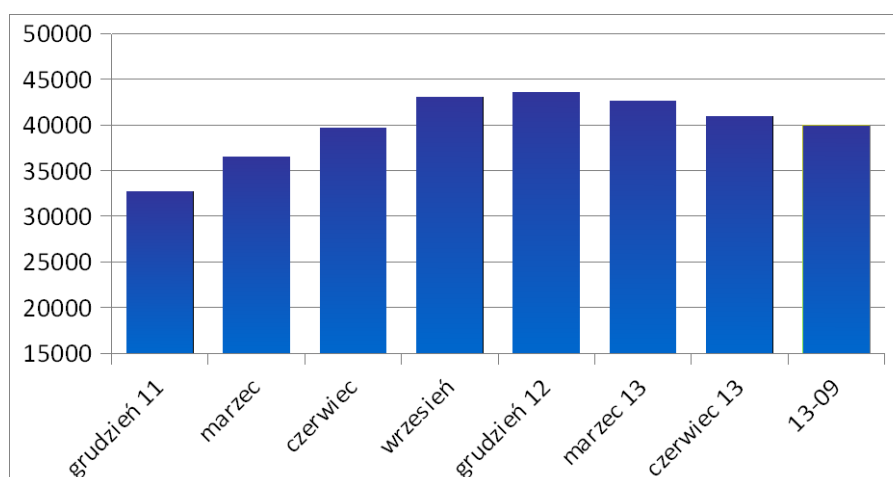
Wynik finansowy i cash flow

Na słabszy od oczekiwanego poziom wyniku finansowego wpływ miały wygasające koszty prowadzenia Call Center oraz rozliczane w czasie koszty pozyskiwania klientów detalicznych. Kumulacja tych kosztów w ujęciu księgowym nastąpiła w II kwartale 2013 r. W III kwartale spółka zaksięgowwała z tego tytułu 734 tys. zł kosztów niegotówkowych z tego tytułu. Znaczący wpływ na wynik finansowy miała też stopa opodatkowania. Spółka zapłaciła podatek od wyniku podatkowego w wysokości 19% co stanowiło ponad

300 tys. zł. a wpłynęło bezpośrednio na wynik bilansowy obciążony niepodatkowymi kosztami pozyskania klientów w latach ubiegłych rozliczanymi w czasie. Realna stopa podatkowa wyniosła w III kwartale zatem 32%.

Baza klientów

Spółka w III kwartale baza klientów detalicznych skurczyła się do około 40000 osób. Powodem spadku jest niedostateczna liczba uruchomień nowych klientów przy stałej migracji międzyoperatorskiej klientów obecnych oraz konieczność ograniczenia w zarodku problemu złych płatności klientów GSM uruchomionych w końcówce roku 2012 i na początku 2013. Spółka cały czas boryka się z konsekwencjami braku odpowiednich sprzedawców i kieruje swoje wysiłki na zbudowanie bazy sprzedażowej.



Zmiana liczby klientów grupy Telestrada S.A.

5. Inne istotne działania operacyjne Spółki

W III kwartale 2013 r. Spółka nie prowadziła innych istotnych działań operacyjnych.

6. Plany Spółki na IV kwartał 2013

Spółka będzie nadal prowadzić budowę sieci sprzedaży bezpośredniej stawiając szczególny nacisk na pozyskiwanie bezpośrednich handlowców celem zwiększenia skali i dywersyfikacji sieci. Spółka podjęła decyzję o zainwestowaniu środków finansowych we wsparcie marketingowe dla sprzedawców w postaci wykupienia praw do wykorzystania wizerunku dwojga znanych aktorów, niezwykle popularnych wśród grupy docelowej 50+ zatem klientów, do których usługi abonamentu telefonu domowego kieruje Telestrada. Wdrożenie materiałów sprzedażowych nastąpiło we wrześniu 2013 r.

Po wdrożeniu modelu MVNO na sieci Polkomtel Spółka rozwija sieć sprzedaży również w segmencie detalicznych usług przedpłaconych. W tym celu powołano markę White Mobile, skierowaną do młodszych użytkowników. Spółka dostrzega potencjał rynku młodych ludzi, którzy dopiero wchodzi na rynek telefonii stając się długoterminowym użytkownikiem usług mobilnych. W tym zakresie Spółka prowadzi prace nad siecią sprzedawców bezpośrednich rekrutujących się spośród młodzieży.

7. Jednostkowy Rachunek zysków i strat za III kwartał 2013 r. i narastająco za III kwartał 2013 r.

Wiersz	Wyszczególnienie	narastająco		narastająco	
		IIIQ2013	IIIQ2013	IIIQ2012	IIIQ2012
A	Przychody netto ze sprzedaży produktów, towarów i materiałów, w tym:	7 186 524,23	22 571 808,59	11 947 707,42	21 590 911,96
	- od jednostek powiązanych		7 587,30	-644 978,89	0,00
I	Przychody netto ze sprzedaży produktów	7 171 227,16	22 487 533,95	11 923 787,63	21 565 387,09
II	Przychody netto ze sprzedaży towarów i materiałów	15 297,07	84 274,64	23 919,79	25 524,87
B	Koszty sprzedanych produktów, towarów i materiałów, w tym:	4 111 439,96	13 426 191,33	8 164 533,18	13 783 525,29
	- od jednostek powiązanych	80 142,14	377 872,65	0,00	
I	Koszt wytworzenia sprzedanych produktów	4 058 099,59	13 218 131,64	8 155 924,94	13 765 917,05
II	Wartość sprzedanych towarów i materiałów	53 340,37	208 059,69	8 608,24	17 608,24
C	Zysk (strata) brutto ze sprzedaży (A-B)	3 075 084,27	9 145 617,26	3 783 174,24	7 807 386,67
D	Koszty sprzedaży	1 401 754,03	4 251 071,77	1 165 621,46	3 124 405,77
E	Koszty ogólnego zarządu	598 942,36	2 216 097,92	1 100 843,03	2 370 577,20
F	Zysk (strata) brutto ze sprzedaży (C-D-E)	1 074 387,88	2 678 447,57	1 516 709,75	2 312 403,70
G	Pozostałe przychody operacyjne	65 359,96	237 552,52	167 554,34	242 163,66
I	Zysk ze zbycia niefinansowych aktywów trwałych			81,30	81,30
II	Dotacje			0,00	
III	Inne przychody operacyjne	65 359,96	237 552,52	167 473,04	242 082,36
H	Pozostałe koszty operacyjne	13 842,80	17 005,52	15 317,90	15 848,21
I	Strata za zbycia niefinansowych aktywów trwałych	107,46	107,46	0,00	
II	Aktualizacja wartości aktywów nie finansowych			0,00	
III	Pozostałe koszty operacyjne	13 735,34	16 898,06	15 317,90	15 848,21
I	Zysk (strata) z działalności operacyjnej (F+G-H)	1 125 905,04	2 898 994,57	1 668 946,19	2 538 719,15
J	Przychody finansowe	69 046,03	260 918,68	87 720,84	127 054,24
I	Dywidendy i udziały w zyskach, w tym:	5 040,00	137 299,75	27 111,82	27 121,25
	- od jednostek powiązanych	0,00	132 259,75	0,00	0,00
II	Odsetki, w tym:	21 298,52	80 911,42	40 826,37	41 114,84
	- od jednostek powiązanych			0,00	
III	Zysk ze zbycia inwestycji			-19 111,00	0,00
IV	Aktualizacja wartości inwestycji			0,00	
V	Inne	42 707,51	42 707,51	38 893,65	58 818,15
K	Koszty finansowe	161 903,94	223 803,37	176 911,32	179 896,07
I	Odsetki, w tym:	1 489,60	9 590,57	14 913,81	17 898,56
	- dla jednostek powiązanych			0,00	
II	Strata ze zbycia inwestycji	214 212,80	214 212,80	161 997,51	161 997,51
III	Aktualizacja wartości inwestycji	0,00		0,00	
IV	Inne	-53 798,46	0,00	0,00	
L	Zysk (strata) brutto z działalności gospodarczej (I+J-K)	1 033 047,13	2 936 109,88	1 579 755,71	2 485 877,32
M	Wynik zdarzeń nadzwyczajnych (M.I-M.II)			0,00	0,00
I	Zyski nadzwyczajne			0,00	
II	Straty nadzwyczajne			0,00	
N	Zysk (strata) brutto (L+/-M)	1 033 047,13	2 936 109,88	1 579 755,71	2 485 877,32
O	Podatek dochodowy	319 585,00	785 931,00	254 177,00	259 487,00
P	Pozostałe obowiązkowe zmniejszenia zysku (zwiększenia straty)			0,00	
R	Zysk (strata) netto (N-O-P)	713 462,13	2 150 178,88	1 325 578,71	2 226 390,32

8. Jednostkowy Bilans na dzień 30.09.2013 r.

Poz.	Nazwa pozycji	Dane na dzień	
		30-09-2013	30-09-2012
AKTYWA			
A	Aktywa trwałe	3 989 460,52	3 954 616,56
I	Wartości niematerialne i prawne	2 320 463,71	2 223 042,61
1	Koszty prac rozwojowych		
2	Wartość firmy		
3	Inne wartości niematerialne i prawne	2 320 463,71	2 223 042,61
4	Zaliczki na wartości niematerialne i prawne		
II	Rzeczowe aktywa trwałe	279 830,50	378 407,64
1	Środki trwałe	279 830,50	378 407,64
a	grunty (w tym praw o użyt. wieczystego gruntu)		
b	budynki, lokale i obiekty inżynierii lądowej i w odnej		
c	urządzenia techniczne i maszyny	89 525,89	117 249,20
d	środki transportu	190 304,61	256 314,34
e	inne środki trwałe	0,00	4 844,10
III	Należności długoterminowe	36 000,00	0,00
1	Od jednostek powiązanych		
2	Od pozostałych jednostek	36 000,00	
IV	Inwestycje długoterminowe	1 353 166,31	1 353 166,31
1	Nieruchomości		
2	Wartości niematerialne i prawne		
3	Długoterminowe aktywa finansowe	1 353 166,31	1 353 166,31
a)	w jednostkach powiązanych	1 353 166,31	1 353 166,31
(1)	udziały lub akcje	1 353 166,31	1 353 166,31
(2)	inne papiery wartościowe		
(3)	udzielone pożyczki		
(4)	inne długoterminowe aktywa finansowe		
b)	w pozostałych jednostkach		
(1)	udziały lub akcje		
(2)	inne papiery wartościowe		
(3)	udzielone pożyczki		
(4)	inne długoterminowe aktywa finansowe		
4	Inne inwestycje długoterminowe	0,00	0,00
V	Długoterminowe rozliczenia międzyokresowe	0,00	0,00
1	Aktywa z tytułu odroczonego podatku dochodowego	0,00	11 406,00
2	Inne rozliczenia międzyokresowe		
B	Aktywa obrotowe	9 732 861,03	12 983 047,22
I	Zapasy	1 062 819,07	620 164,07
1	Materiały		
2	Półprodukty i produkty w toku		
3	Produkty gotowe		
4	Towary	1 062 819,07	620 164,07
5	Zaliczki na dostawy	0,00	
II	Należności krótkoterminowe	3 257 422,75	3 259 538,46
1	Należności od jednostek powiązanych	137 756,01	0,00
a)	z tytułu dostaw i usług, o okresie spłaty:	5 496,26	0,00
(1)	do 12 miesięcy	5 496,26	0,00
(2)	powyżej 12 miesięcy		
b)	inne	132 259,75	0,00
2	Należności od pozostałych jednostek	3 119 666,74	3 259 538,46
a)	z tytułu dostaw i usług, o okresie spłaty:	2 648 508,43	2 484 601,47
(1)	do 12 miesięcy	2 648 508,43	2 484 601,47
(2)	powyżej 12 miesięcy		
b)	z tytułu podatków, dotacji, cel, ubezpieczeń społecznych i zdrowotnych	352 218,58	482 055,06
c)	inne	118 939,73	292 881,93
d)	dochodzone na drodze sądowej		
III	Inwestycje krótkoterminowe	3 553 183,37	5 597 577,44
1	Krótkoterminowe aktywa finansowe	3 553 183,37	5 597 577,44
a)	w jednostkach powiązanych	0,00	0,00
(1)	udziały lub akcje		
(2)	inne papiery wartościowe		
(3)	udzielone pożyczki		
(4)	inne krótkoterminowe aktywa finansowe		
b)	w pozostałych jednostkach	25 244,63	1 127 554,05
(1)	udziały lub akcje	0,00	237 626,37
(2)	inne papiery wartościowe	17 044,63	
(3)	udzielone pożyczki	8 200,00	215 307,68
(4)	inne krótkoterminowe aktywa finansowe	0,00	674 620,00
c)	środki pieniężne i inne aktywa pieniężne	3 527 938,74	4 470 023,39
(1)	środki pieniężne w kasie i na rachunkach	3 527 938,74	4 470 023,39
(2)	inne środki pieniężne		
(3)	inne aktywa pieniężne		
2	Inne inwestycje krótkoterminowe	0,00	0,00
IV	Krótkoterminowe rozliczenia międzyokresowe	1 859 435,84	3 505 767,25
	Suma	13 722 321,55	16 937 663,78

PASywa		Dane na dzień	
		30-09-2013	30.09.2012
Poz.	Nazwa pozycji		
A	Kapitał (fundusz) własny	10 877 305,85	11 287 918,06
I	Kapitał (fundusz) podstawowy	1 558 869,50	1 670 947,50
II	Należne wpłaty na kapitał podstawowy (wielkość ujemna)		
III	Udziały (akcje) własne (wielkość ujemna)	-49996	-2991051,56
IV	Kapitał (fundusz) zapasowy	5 499 683,06	8 622 867,92
V	Kapitał (fundusz) z aktualizacji wyceny		
VI	Pozostałe kapitały (fundusze) rezerwowe	1718570,41	3500000
VII	Zysk (strata) z lat ubiegłych	0,00	0,00
VIII	Zysk (strata) netto	2 150 178,88	485 154,20
IX	Odpisy z zysku netto w ciągu roku obrotowego (wielkość ujemna)		
B	Zobowiązania i rezerwy na zobowiązania	2 845 015,70	3 908 509,60
I	Rezerwy na zobowiązania	5616,00	5616,00
1	Rezerwa z tytułu odroczonego podatku dochodowego	5 616,00	5 616,00
2	Rezerwa na świadczenia emerytalne i podobne		
	(1) długoterminowa		
	(2) krótkoterminowa		
3	Pozostałe rezerwy		
	(1) długoterminowe		
	(2) krótkoterminowe		
II	Zobowiązania długoterminowe	0,00	0,00
1	Wobec jednostek powiązanych		
2	Wobec pozostałych jednostek	0,00	0,00
a)	kredyty i pożyczki		
b)	z tytułu emisji dłużnych papierów wartościowych		
c)	inne zobowiązania finansowe		
d)	inne	0,00	0,00
III	Zobowiązania krótkoterminowe	2 464 635,88	3 684 528,59
1	Wobec jednostek powiązanych	2 876,51	7 621,69
a)	z tytułu dostaw i usług, o okresie wymagalności:	2 876,51	7 621,69
	(1) do 12 miesięcy	2 876,51	7 621,69
	(2) powyżej 12 miesięcy		
b)	inne	0,00	0,00
2			
	Wobec pozostałych jednostek	2 461 759,37	3 676 906,90
a)	z tytułu dostaw i usług, o okresie wymagalności:	1 751 525,75	3 051 507,51
	(1) do 12 miesięcy	1 751 525,75	3 051 507,51
	(2) powyżej 12 miesięcy		
b)	kredyty i pożyczki	0,00	0,00
c)	zobowiązania w eksporcie	0,00	0,00
d)	z tytułu podatków, ceł, ubezpieczeń i innych świadczeń	557 810,41	462 472,18
e)	z tytułu wynagrodzeń	0,00	0,00
f)	inne	152 423,21	162 927,21
3	Fundusze specjalne	0,00	0,00
IV	Rozliczenia międzyokresowe	374 763,82	218 365,01
1	Ujemna wartość firmy		
2	Inne rozliczenia międzyokresowe	374763,82	218365,01
	(1) długoterminowe		
	(2) krótkoterminowe	374763,82	218365,01
Suma		13 722 321,55	15 196 427,66

9. Uproszczony rachunek przepływów pieniężnych

UPROSZCZONY RACHUNEK PRZEPLÝWÓW PIENIĘŻNYCH

A. Przepływy środków pieniężnych z działalności operacyjnej	30/09/2013	30/09/2012
I. Zysk (strata) netto	2 150 178,88	2 226 390,32
II. Korekty razem	-588 826,11	355 128,74
III. Przepływy pieniężne netto z działalności operacyjnej (I+/-II)	1 561 352,77	2 581 519,06
B. Przepływy środków pieniężnych z działalności inwestycyjnej		
I. Wpływy	769 188,64	1 819 879,04
II. Wydatki	149 484,40	34 990,42
III. Przepływy pieniężne netto z działalności inwestycyjnej (I-II)	619 704,24	1 784 888,62
C. Przepływy środków pieniężnych z działalności finansowej		
I. Wpływy	50 000,00	0,00
II. Wydatki	2 091 665,57	167 898,56
III. Przepływy pieniężne netto z działalności finansowej (I-II)	-2 041 665,57	-167 898,56
D. Przepływy pieniężne netto, razem (A.III+/-B.III+/-C.III)	139 391,44	4 198 509,12
E. Bilansowa zmiana stanu środków pieniężnych, w tym:		
F. Środki pieniężne na początek okresu	3 388 547,30	271 514,27
G. Środki pieniężne na koniec okresu (F+/-D), w tym:	3 527 938,74	4 470 023,39

10. Uprozczone zestawienie zmian w kapitale własnym

Uprozczone zestawienie zmian w kapitale (funduszu) własnym

	09/2013	09/2012
I. Kapitał (fundusz) własny na początek okresu (BO)	11 356 926,97	10 187 978,75
I.a. Kapitał (fundusz) własny na początek okresu (BO), po korektach błędów	11 356 926,97	10 187 978,75
II. Kapitał (fundusz) własny na koniec okresu (BZ)	10 877 305,85	13 029 154,18
III. Kapitał (fundusz) własny, po uwzględnieniu proponowanego podziału zysku (pokrycia straty)	10 877 305,85	13 029 154,18

11. Informacja o zatrudnieniu

Na dzień 30 września Spółka zatrudniała 32,5 osoby w przeliczeniu na pełne etaty.