



## RAPORT KWARTALNY JEDNOSTKOWY



# Telestrada **GT**



Dane finansowe zawarte w niniejszym raporcie obejmują wyłącznie spółkę Telestrada S.A, która jest podmiotem dominującym grupy kapitałowej. Dane finansowe dotyczące Spółki i podmiotów zależnych ujęto w skonsolidowanym raporcie kwartalnym



spółka notowana na  
**NEW/connect**  
RYNEK AKCJI GPW



**IV kwartał 2012 r.**

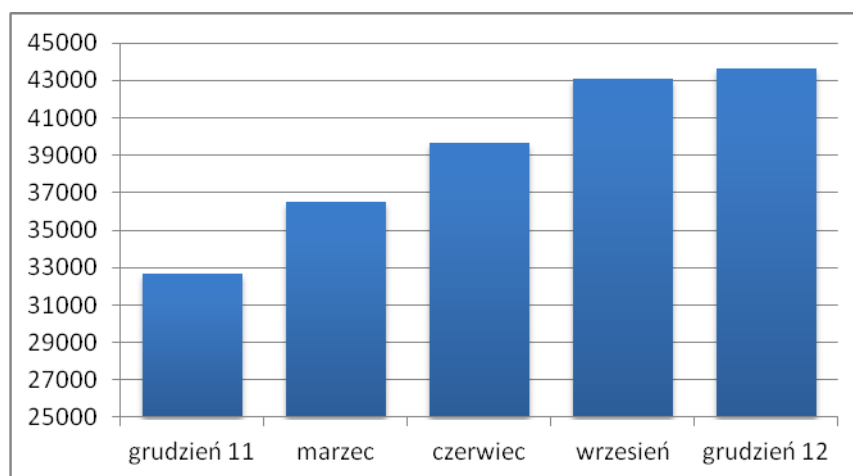
**14 luty 2013**

## Spis Treści

1. Grupa Kapitałowa Telestrada S.A. – informacje podstawowe
2. Telestrada S.A.– objaśnienie zasad działania
3. Wybrane dane finansowe
4. Komentarz Zarządu na temat czynników i zdarzeń, które miały wpływ na osiągnięte wyniki finansowe
5. Inne istotne działania operacyjne Spółki i Grupy
6. Plany grupy kapitałowej na I kwartał 2013
7. Jednostkowy Rachunek zysków i strat za IVQ2012 r. i narastająco za cztery kwartały 2012 r.
8. Jednostkowy Bilans na 31.12.2012 r.

**TELESTRADA S.A. PREZENTUJE NINIEJSZY RAPORT JEDNOSTKOWY ZGODNIE Z WYMAGANIAMI POLITYKI INFORMACYJNEJ RYNKU KAPITAŁOWEGO. JEDNAKŻE ZARZĄD PRAGNIE ZWRÓCIĆ UWAGĘ AKCJONARIUSZY NA FAKT, IŻ WYNIKI FINANSOWE TELESTRADA S.A. MOGĄ BYĆ ROZPATRYWANE JEDYNIJE JAKO WYNIKI SKONSOLIDOWANE W RAMACH CAŁEJ GRUPY KAPITAŁOWEJ.**

**JEDNOCZEŚNIE W ZWIĄZKU Z POŁĄCZENIEM KAPITAŁOWYM SPÓŁEK MULTIMO SP. Z O.O. I TELE24 SP. Z O.O. W III KWARTALE 2012 R. ZARZĄD WSKAZUJE NA TO, IŻ PREZENTOWANE WYNIKI JEDNOSTKOWE NIE SĄ PORÓWNYWALNE Z WYNIKAMI IIQ2012 I IIIQ2011 ZARÓWNO W ZAKRESIE POJEDYNCZYCH KWARTAŁÓW JAK I DANYCH NARASTAJĄCYCH.**



*Przyrost liczby klientów grupy Telestrada S.A. ostatnie pięć kwartałów*

## 1. Grupa Kapitałowa Telestrada S.A – informacje podstawowe

W skład grupy kapitałowej Telestrada S.A. wchodzi następujące podmioty:

- ⤴ **Telestrada S.A.** (podmiot dominujący) - z siedzibą w Warszawie, ul. Puławska 182
- ⤴ **Infotel Service Sp. z o.o.** z siedzibą w Warszawie, ul. Puławska 182

**Telestrada S.A. konsoliduje powyższe podmioty metodą konsolidacji pełnej.**

### Akcjonariat

Nazwa Akcjonariusza	Seria akcji	Liczba akcji	% w kapitale	Liczba głosów	% w głosach
Telestrada S.A. - akcje własne	na okaziciela	324 156	9,7	324 156	8,02
Cathetel Limited	A- imienne uprzywilejowane	700 000	20,95	1 400 000	34,64
	B-G – na okaziciela	523 028	15,65	523 028	12,94
Rymaszewski Asset Limited	na okaziciela	515 983	15,44	515 983	12,77
Grumium Ltd.	na okaziciela	380 713	11,39	380 713	9,42
Quercus TFI S.A.	na okaziciela	nie ujawniono, co najmniej 202 094	Powyżej 6,05	nie ujawniono, co najmniej 202 094	Powyżej 5,00
Pozostali	na okaziciela	Maksymalnie 695 921	Maksymalnie 20,82	Maksymalnie 695 921	Maksymalnie 17,22
<b>Suma</b>		<b>3 341 895</b>	<b>100</b>	<b>4 041 895</b>	<b>100</b>

*Tabela przedstawia stan akcjonariatu na dzień 31.12.2012 r.*

**W posiadaniu podmiotu zależnego od Pana Jacka Lichoty, pełniącego funkcję Prezesa Zarządu znajdowało się na dzień 31.12.2012 r. 1.223.028 akcji uprawniających do wykonywania 1.923.028 głosów na Walnym Zgromadzeniu Akcjonariuszy. Akcje te uprawniają do 47,58 % głosów.**

## 2. Telestrada S.A. – objaśnienie zasad działania

Telestrada S.A. jest operatorem telekomunikacyjnym działającym na rynku usług biznesowych i domowych. Spółka działa w w dwóch głównych segmentach usług telekomunikacyjnych:

- ⤴ **Standardowych usług telekomunikacyjnych**
- ⤴ **Inteligentnych usług telekomunikacyjnych**

### **Standardowe usługi telekomunikacyjne**

- ⤴ łącza telekomunikacyjne dla klientów biznesowych
- ⤴ łącza telekomunikacyjne dla klientów rezydencjonalnych (gospodarstwa domowe)
- ⤴ usługi dostępu do Internetu w oparciu o łącza dedykowane, DSL, aDLS
- ⤴ usługi telefonii komórkowej
- ⤴ usługi mobilnego dostępu do Internetu

Standardowe usługi telekomunikacyjne Telestrada S.A. świadczy w oparciu o sieci operatorów infrastrukturalnych, od których zakupuje usługi w systemie hurtowym oraz jako dzierżawę łącza telekomunikacyjnych, które z kolei odsprzedaje swoim klientom w systemie detalicznym. Telestrada S.A. wychodzi z założenia, że budowa własnej sieci telekomunikacyjnej nie stanowi wartości dodanej a największą wartością na rynku telekomunikacyjnym są Klienci, którzy z racji obowiązujących regulacji ustawowych mają pełne prawo migracji między operatorami. Takie podejście umożliwia Spółce elastyczne dostosowywanie oferty oraz zakup dla swoich Klientów najnowocześniejszej technologii w zakresie sieci telekomunikacyjnej od wybranego operatora infrastrukturalnego. Dzięki współpracy zarówno z operatorami infrastrukturalnymi kablowymi jak i komórkowymi Telestrada S.A. jest w stanie efektywnie integrować usługi stacjonarne i komórkowe, budować ciekawą i innowacyjną ofertę zarówno dla klientów niewielkich (gospodarstw domowych) jaki i firm oraz instytucji publicznych.

### **Inteligentne usługi telekomunikacyjne**

Telestrada S.A. świadczy na rzecz klientów usługi telekomunikacyjne w zaawansowanej technologii platformy inteligentnej. Do usług tych zalicza się systemy kierowania połączeń infolinii 801, 800, systemy kierowania połączeń z geolokalizacją, nagrywaniem rozmów, inteligentnymi interaktywnymi systemami informacyjnymi, systemami masowych powiadomień głosowych i smsowych. Usługi te świadczone są w oparciu o własne aplikacje i systemy serwerowe o dużej wydajności i skalowalności.

## System pozyskiwania klientów

Telestrada S.A. pozyskuje klientów poprzez trzy kanały dystrybucji.

**Klienci instytucjonalni** – pozyskiwani są na przetargach publicznych. Telestrada S.A. z powodzeniem uczestniczy w postępowaniach instytucji państwowych i samorządowych.

**Klienci biznesowi** – pozyskiwani przez sprzedawców zatrudnionych w Spółce. Bezpośredni kontakt i opieka pozwalają cały czas rozwijać ten segment rynku.

**Klienci detaliczni** – pozyskiwani przez sprzedawców zewnętrznych i grupy sprzedażowe.

## Podział przychodów

Telestrada S.A. stara się budować zrównoważony, rozproszony portfel klientów. Przychody z usług dla żadnego klienta nie przekraczają 1% przychodów zależnych spółek detalicznych. W grupie kapitałowej klienci biznesowi (firmy, instytucje publiczne) generują około 43% przychodów podczas gdy klienci detaliczni 57% przychodów.

**W ramach grupy kapitałowej spółka Telestrada S.A., (TELE24 Sp. z o.o. i Multimo Sp. z o.o. zostały prawnie połączone ze spółką matką w III Q 2012) zajmuje się dostarczaniem usług detalicznych dla klientów biznesowych i domowych. Spółka Infotel Service dostarcza usługi hurtowe utrzymując się z prowizji od ruchu telekomunikacyjnego.**

## Co nas wyróżnia?

Zasadniczym wyróżnikiem, który stanowi o wyjątkowości oferty TELESTRADA S.A. jest elastyczne podejście. Indywidualne kontakty z klientami biznesowymi są podstawą wzajemnego zaufania i zadowolenia ze współpracy. Jesteśmy zawsze otwarci na nowe wyzwania.



## 3. Wybrane Dane Finansowe

Dane za IV kwartał 2012 r.

	w zł		w EUR	
	okres	okres	okres	okres
	2012-10-01 do 2012-12-31	2011-10-01 do 2011-12-31	2012-10-01 do 2012-12-31	2011-10-01 do 2011-12-31
<b>Przychody ze sprzedaży</b>	<b>7 865 400,95</b>	<b>3 918 213,55</b>	<b>1 913 784,94</b>	<b>883 176,73</b>
Zysk (strata) ze sprzedaży	1 150 434,67	644 917,33	279 920,19	145 366,24
Zysk (strata) na działalności operacyjnej	1 264 482,48	663 746,18	307 669,95	149 610,32
Zysk (strata) brutto	1 157 372,19	652 813,56	281 608,21	147 146,07
<b>Zysk (strata) netto</b>	<b>867 133,19</b>	<b>652 813,56</b>	<b>210 988,16</b>	<b>147 146,07</b>
Aktywa razem	15 564 830,44	12 649 255,18	3 807 257,58	2 863 895,85
Zobowiązania i rezerwy na zobowiązania	4 171 195,10	2 461 276,43	1 020 301,13	557 253,31
Kapitał (fundusz) akcyjny	1 670 947,50	1 670 947,50	408 724,50	378 316,31
<b>Kapitał własny</b>	<b>11 393 635,34</b>	<b>13 340 722,37</b>	<b>2 786 956,45</b>	<b>3 020 449,73</b>
Liczba akcji	3 341 895	3 341 895,00	3 341 895	3 341 895,00
Zysk (strata) na jedną akcję (zł/EUR)	0,26	0,20	0,06	0,04
<b>Wartość księgowa na jedną akcję (zł/EUR)</b>	<b>3,41</b>	<b>3,99</b>	<b>0,83</b>	<b>0,90</b>

Dane narastające za IV kwartał 2012 r.

	w zł		w EUR	
	okres	okres	okres	okres
	2012-01-01 do 2012-12-31	2011-01-01 do 2011-12-31	2012-01-01 do 2012-12-31	2011-01-01 do 2011-12-31
<b>Przychody ze sprzedaży</b>	<b>29 456 312,91</b>	<b>13 518 597,34</b>	<b>7 057 770,97</b>	<b>3 265 263,09</b>
Zysk (strata) ze sprzedaży	3 462 838,37	2 082 482,67	829 700,59	502 999,95
Zysk (strata) na działalności operacyjnej	3 803 201,63	2 101 281,21	911 252,07	507 540,52
Zysk (strata) brutto	3 643 249,51	3 354 333,58	872 927,33	810 201,04
<b>Zysk (strata) netto</b>	<b>3 093 523,51</b>	<b>2 950 741,58</b>	<b>741 212,27</b>	<b>712 717,99</b>
Aktywa razem	15 564 830,44	12 649 255,18	3 807 257,58	2 863 895,85
Zobowiązania i rezerwy na zobowiązania	4 171 195,10	2 461 276,43	1 020 301,13	557 253,31
Kapitał (fundusz) akcyjny	1 670 947,50	1 670 947,50	408 724,50	378 316,31
<b>Kapitał własny</b>	<b>11 393 635,34</b>	<b>13 340 722,37</b>	<b>2 107 342,40</b>	<b>3 020 449,73</b>
Liczba akcji	3 341 895	3 341 895,00	3 341 895	3 341 895,00
Zysk (strata) na jedną akcję (zł/EUR)	0,93	0,88	0,22	0,21
<b>Wartość księgowa na jedną akcję (zł/EUR)</b>	<b>3,41</b>	<b>3,99</b>	<b>0,63</b>	<b>0,90</b>

Na koniec IV kwartału 2012 r. Spółka dysponuje środkami pieniężnymi w wysokości 3.389.963 PLN.

Zobowiązania długoterminowe nie występują.

## Uzgodnienie danych finansowych raportu za IV kwartał z raportem rocznym

Niniejszy raport okresowy zawiera dane, które nie podlegały weryfikacji, a które zgodnie z Ustawą o rachunkowości podlegają badaniu przez biegłego rewidenta. Zweryfikowane dane finansowe będą ujęte w raporcie rocznym Spółki. Wszelkie korekty do załączonych danych finansowych wynikające z prowadzonych przez Spółkę procedur związanych z weryfikacją rocznego sprawozdania finansowego zostaną ujęte w rocznym sprawozdaniu finansowym.

### **4. Komentarz Zarządu na temat czynników i zdarzeń, które miały wpływ na osiągnięte wyniki finansowe.**

Działania prowadzone przez Spółkę w IV kwartale 2012 r.

#### **Sprzedaż usług**

W IV kwartale 2012 r. Spółka prowadziła standardowe działania akwizycji nowych usług poprzez zewnętrzne sieci sprzedaży i sprzedawców własnych.

Zarząd Spółki pragnie zwrócić uwagę akcjonariuszy na przesunięcie uzyskiwanych przychodów w stosunku do ponoszonych kosztów rozwoju. System przechodzenia klientów pomiędzy operatorami telekomunikacyjnymi sprawia, że klienci, którzy podpisali umowę do połowy miesiąca bieżącego stają się użytkownikami usług operatora dopiero na koniec miesiąca następnego, co spowodowane jest obowiązującym okresem 10 dni na rezygnację z umowy oraz miesięcznym okresem wypowiedzenia umowy u dotychczasowego operatora. Z kolei klienci, którzy podpisali umowę w drugiej połowie miesiąca stają się użytkownikami usług operatora dopiero dwa i pół miesiąca później. Warto zaznaczyć, że w pierwszym miesiącu fakturowania klienta generuje on dla operatora jedynie opłaty stałe – abonament, który uiszczany jest z góry. Czynniki te sprawiają, że pełny dochód z nowego klienta osiągnany jest w praktyce po dwóch i pół lub po trzech i pół miesiącach od momentu podpisania umowy.

W przypadku Telestrady oznacza to, że na przychody danego kwartału mają wpływ nowo pozyskani klienci z kwartału poprzedniego.

Czynnik ten ma również znaczenie po stronie kosztów. Rozliczanie kosztowe nowo pozyskanego klienta rozpoczyna się w chwili zapłaty za jego pozyskanie. Oznacza to, że bieżący kwartał obciążony jest częścią kosztów pozyskania klientów, którzy jeszcze nie generują przychodów.

#### **Ograniczanie kosztów telekomunikacyjnych**

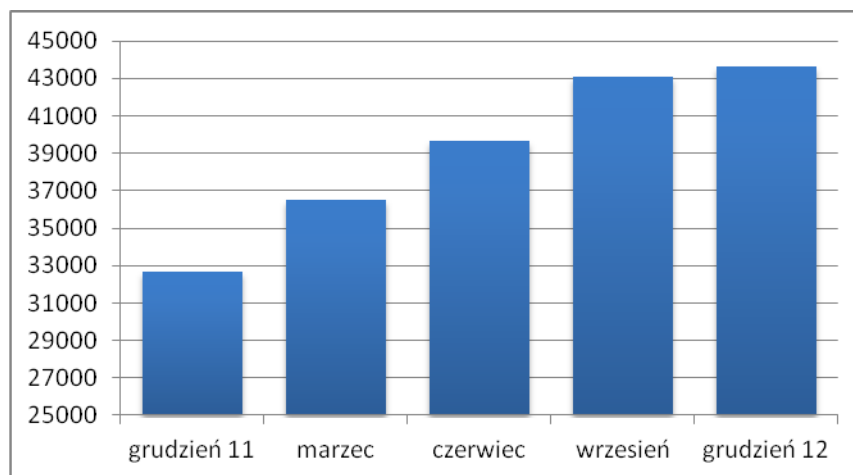
W IV kwartale 2012 r. nie zanotowano znaczącej zmiany kosztów pozyskiwanego ruchu telekomunikacyjnego.

#### **Poziom sprzedaży usług**

W IV kwartale 2012 r. Spółka nie zaobserwowała znaczącej erozji cen na rynku telekomunikacyjnym a poziom sprzedaży grupy wzrósł znacząco w IVQ2012 w ujęciu wartościowym. W IVQ2012 przychody wzrosły w porównaniu do IVQ2011 o 46% i o 5,2% w stosunku do IIIQ2012. Jednocześnie na poziom wyniku finansowego cały czas znaczący wpływ miały koszty rozwoju i pozyskiwania nowych klientów.

## Baza klientów

Spółka w III kwartale ponownie znacząco zwiększyła bazę klientów detalicznych. O ile na koniec 2011 roku z usług spółek grupy korzystało 32686 klientów to na koniec marca liczba ta wzrosła do 36486 tj o 11,6% a na koniec czerwca wyniosła 39682 to jest o 21,4% w stosunku do końca roku 2011, na koniec września wyniosła 43082 to jest zwiększyła się o 31,8% w odniesieniu do końca 2011 a na koniec grudnia wyniosła 43629 zatem o 33,5% w porównaniu z końcem roku 2011. Czwarty kwartał był dla Spółki mniej udany pod względem nowych podłączeń niż okresy poprzednie. Było to związane z wprowadzeniem nowych produktów opartych o sieć GSM i koniecznością przestawienia się handlowców i sieci sprzedaży na nową technologię. Zbiegło się to w czasie z ograniczeniem działalności jednej z firm partnerskich podpisujących umowy w imieniu Telestrady.



*Przyrost liczby klientów grupy Telestrada S.A. ostatnie pięć kwartałów*

## 5. Inne istotne działania operacyjne Spółki

W IV kwartale 2012 r. Spółka pracowała nad wdrożeniem usług komórkowych w oparciu o sieć infrastrukturalną Polkomtel Sp. z o.o.

## 6. Plany Spółki na I kwartał 2013

Spółka będzie nadal prowadzić budowę sieci sprzedaży bezpośredniej stawiając szczególny nacisk na pozyskiwanie bezpośrednich handlowców celem zwiększenia skali i dywersyfikacji sieci

Spółka dostrzega potencjał budowania usług w oparciu o sieć komórkową i w tym celu podjęła współpracę z Polkomtel Sp. z o.o. Wdrożenie nowej technologii nie wpływa bezpośrednio na wyniki finansowe w roku 2012 lecz pozwoli w dłuższym okresie ograniczyć koszty łączności telekomunikacyjnych, uniezależnić się od pojedynczego dostawcy i zaproponować klientom usługi bardziej zaawansowane, w tym możliwość uzyskiwania tanich połączeń w pakietach rodzinnych. Wdrożenie usług telefonii stacjonarnej w oparciu o sieć komórkową pozwoli także na zaproponowanie klientom płynnego przejścia na telefonię komórkową. W III kwartale 2012 Spółka dokonała pierwszych podłączeń klientów w nowej technologii a w kwartale IV prowadziła wdrożenie usług komórkowych w modelu MVNO.

Na I kwartał 2013 Telestrada planuje wprowadzenie na rynek przedpłaconych usług komórkowych skierowanych do młodszej grupy nabywców celem dywersyfikacji bazy klientów i modeli płatności za usługi.



## 7. Jednostkowy Rachunek zysków i strat za IV kwartał 2012 r. i narastająco za IV kwartał 2012 r.

Wiersz	Wyszczególnienie	narastająco		narastająco	
		IVQ2012	IVQ2012	IVQ2011	IVQ2011
<b>A</b>	<b>Przychody netto ze sprzedaży produktów, towarów i materiałów, w tym:</b>	<b>7 865 400,95</b>	<b>29 456 312,91</b>	<b>3 918 213,55</b>	<b>13 518 597,34</b>
	- od jednostek powiązanych	0,00	0,00	605 586,78	1 401 120,82
I	Przychody netto ze sprzedaży produktów	7 854 250,28	29 419 637,37	3 908 316,82	13 414 218,89
II	Przychody netto ze sprzedaży towarów i materiałów	11 150,67	36 675,54	9 896,73	104 378,45
<b>B</b>	<b>Koszty sprzedanych produktów, towarów i materiałów, w tym:</b>	<b>4 543 227,19</b>	<b>18 326 752,48</b>	<b>1 906 381,33</b>	<b>7 096 525,16</b>
	- od jednostek powiązanych	0,00	0,00	0,00	0,00
I	Koszt wytworzenia sprzedanych produktów	4 520 755,64	18 286 672,69	1 906 381,33	7 011 736,62
II	Wartość sprzedanych towarów i materiałów	22 471,55	40 079,79	0,00	84 788,54
<b>C</b>	<b>Zysk (strata) brutto ze sprzedaży (A-B)</b>	<b>3 322 173,76</b>	<b>11 129 560,43</b>	<b>2 011 832,22</b>	<b>6 422 072,18</b>
<b>D</b>	<b>Koszty sprzedaży</b>	<b>1 148 632,78</b>	<b>4 273 038,55</b>	<b>757 529,97</b>	<b>2 255 051,41</b>
<b>E</b>	<b>Koszty ogólnego zarządu</b>	<b>1 023 106,31</b>	<b>3 393 683,51</b>	<b>609 384,92</b>	<b>2 084 538,10</b>
<b>F</b>	<b>Zysk (strata) brutto ze sprzedaży (C-D-E)</b>	<b>1 150 434,67</b>	<b>3 462 838,37</b>	<b>644 917,33</b>	<b>2 082 482,67</b>
<b>G</b>	<b>Pozostałe przychody operacyjne</b>	<b>144 650,08</b>	<b>386 813,74</b>	<b>18 829,61</b>	<b>18 833,24</b>
I	Zysk ze zbycia niefinansowych aktywów trwałych	-81,30	0,00	500,00	500,00
II	Dotacje	0,00	0,00	0,00	0,00
III	Inne przychody operacyjne	144 731,38	386 813,74	18 329,61	18 333,24
<b>H</b>	<b>Pozostałe koszty operacyjne</b>	<b>30 602,27</b>	<b>46 450,48</b>	<b>0,76</b>	<b>34,70</b>
I	Strata ze zbycia niefinansowych aktywów trwałych	10 779,37	10 779,37	0,00	0,00
II	Aktualizacja wartości aktywów niefinansowych	0,00	0,00	0,00	0,00
III	Pozostałe koszty operacyjne	19 822,90	35 671,11	0,76	34,70
<b>I</b>	<b>Zysk (strata) z działalności operacyjnej (F+G-H)</b>	<b>1 264 482,48</b>	<b>3 803 201,63</b>	<b>663 746,18</b>	<b>2 101 281,21</b>
<b>J</b>	<b>Przychody finansowe</b>	<b>232 792,62</b>	<b>359 846,86</b>	<b>91 881,73</b>	<b>1 601 107,65</b>
I	Dywidendy i udziały w zyskach, w tym:	0,00	27 121,25	0,00	899 615,26
	- od jednostek powiązanych	0,00	0,00	0,00	899 600,44
II	Odsetki, w tym:	14 699,25	55 814,09	404,29	59 445,90
	- od jednostek powiązanych	0,00	0,00	0,00	0,00
III	Zysk ze zbycia inwestycji	0,00	0,00	91 477,44	638 935,95
IV	Aktualizacja wartości inwestycji	0,00	0,00	0,00	0,00
V	Inne	218 093,37	276 911,52	0,00	3 110,54
<b>K</b>	<b>Koszty finansowe</b>	<b>339 902,91</b>	<b>519 798,98</b>	<b>102 814,35</b>	<b>348 055,28</b>
I	Odsetki, w tym:	879,02	18 777,58	532,42	4 767,79
	- dla jednostek powiązanych	0,00	0,00	0,00	0,00
II	Strata ze zbycia inwestycji	214 759,28	376 756,79	0,00	0,00
III	Aktualizacja wartości inwestycji	0,00	0,00	0,00	0,00
IV	Inne	124 264,61	124 264,61	102 281,93	343 287,49
<b>L</b>	<b>Zysk (strata) brutto z działalności gospodarczej (I+J-K)</b>	<b>1 157 372,19</b>	<b>3 643 249,51</b>	<b>652 813,56</b>	<b>3 354 333,58</b>
<b>M</b>	<b>Wynik zdarzeń nadzwyczajnych (M.I-M.II)</b>	<b>0,00</b>	<b>0,00</b>	<b>0,00</b>	<b>0,00</b>
I	Zyski nadzwyczajne	0,00	0,00	0,00	0,00
II	Straty nadzwyczajne	0,00	0,00	0,00	0,00
<b>N</b>	<b>Zysk (strata) brutto (L+/-M)</b>	<b>1 157 372,19</b>	<b>3 643 249,51</b>	<b>652 813,56</b>	<b>3 354 333,58</b>
<b>O</b>	<b>Podatek dochodowy</b>	<b>290 239,00</b>	<b>549 726,00</b>	<b>0,00</b>	<b>403 592,00</b>
<b>P</b>	<b>Pozostałe obowiązkowe zmniejszenia zysku (zwiększenia straty)</b>	<b>0,00</b>	<b>0,00</b>	<b>0,00</b>	<b>0,00</b>
<b>R</b>	<b>Zysk (strata) netto (N-O-P)</b>	<b>867 133,19</b>	<b>3 093 523,51</b>	<b>652 813,56</b>	<b>2 950 741,58</b>

## 8. Jednostkowy Bilans na dzień 31.12.2012 r.

Poz.	AKTYWA Nazwa pozycji	Dane na dzień	
		31-12-2012	31.12.2011
<b>A</b>	<b>Aktywa trwałe</b>	<b>3 906 229,80</b>	<b>6 380 380,43</b>
<b>I</b>	<b>Wartości niematerialne i prawne</b>	<b>2 245 506,79</b>	<b>653 764,01</b>
1	Koszty prac rozwojowych		
2	Wartość firmy		
3	Inne wartości niematerialne i prawne	2 245 506,79	653 764,01
4	Zaliczki na wartości niematerialne i prawne		
<b>II</b>	<b>Rzeczowe aktywa trwałe</b>	<b>307 556,70</b>	<b>474 204,11</b>
1	Środki trwałe	307 556,70	474 204,11
a	grunty (w tym praw o użyt. w ieczystego gruntu )		
b	budynki, lokale i obiekty inżynierii lądowej i w odnej		
c	urządzenia techniczne i maszyny	68 026,38	148 220,74
d	środki transportu	237 080,01	313 957,90
e	inne środki trwałe	2 450,31	12 025,47
<b>III</b>	<b>Należności długoterminowe</b>	<b>0,00</b>	<b>0,00</b>
1	Od jednostek powiązanych		
2	Od pozostałych jednostek		
<b>IV</b>	<b>Inwestycje długoterminowe</b>	<b>1 353 166,31</b>	<b>5 252 412,31</b>
1	Nieruchomości		
2	Wartości niematerialne i prawne		
3	Długoterminowe aktywa finansowe	1 353 166,31	5 252 412,31
a)	w jednostkach powiązanych	1 353 166,31	5 252 412,31
(1)	udziały lub akcje	1 353 166,31	5 252 412,31
(2)	inne papiery wartościowe		
(3)	udzielone pożyczki		
(4)	inne długoterminowe aktywa finansowe		
b)	w pozostałych jednostkach		
(1)	udziały lub akcje		
(2)	inne papiery wartościowe		
(3)	udzielone pożyczki		
(4)	inne długoterminowe aktywa finansowe		
4	Inne inwestycje długoterminowe	0,00	0,00
<b>V</b>	<b>Długoterminowe rozliczenia międzyokresowe</b>	<b>0,00</b>	<b>0,00</b>
1	Aktywa z tytułu odroczonego podatku dochodowego	11 406,00	11 406,00
2	Inne rozliczenia międzyokresowe		
<b>B</b>	<b>Aktywa obrotowe</b>	<b>11 658 600,64</b>	<b>6 268 874,75</b>
<b>I</b>	<b>Zapasy</b>	<b>692 156,80</b>	<b>0,00</b>
1	Materiały		
2	Półprodukty i produkty w toku		
3	Produkty gotowe		
4	Towary	588 728,80	0,00
5	Zaliczki na dostawy	103 428,00	
<b>II</b>	<b>Należności krótkoterminowe</b>	<b>3 344 037,61</b>	<b>1 897 783,40</b>
1	Należności od jednostek powiązanych	0,00	0,00
a)	z tytułu dostaw i usług, o okresie spłaty:	0,00	
(1)	do 12 miesięcy	0,00	
(2)	powyżej 12 miesięcy		
b)	inne	0,00	0,00
2	Należności od pozostałych jednostek	3 344 037,61	1 897 783,40
a)	z tytułu dostaw i usług, o okresie spłaty:	2 539 148,05	1 224 003,19
(1)	do 12 miesięcy	2 539 148,05	1 224 003,19
(2)	powyżej 12 miesięcy		
b)	z tytułu podatków, dotacji, ceł, ubezpieczeń społecznych i zdrowotnych	455 398,50	482 930,27
c)	inne	349 491,06	190 849,94
d)	dochodzone na drodze sądowej		
<b>III</b>	<b>Inwestycje krótkoterminowe</b>	<b>4 351 167,22</b>	<b>1 776 716,26</b>
1	Krótkoterminowe aktywa finansowe	4 351 167,22	1 776 716,26
a)	w jednostkach powiązanych	0,00	0,00
(1)	udziały lub akcje		
(2)	inne papiery wartościowe		
(3)	udzielone pożyczki		
(4)	inne krótkoterminowe aktywa finansowe		
b)	w pozostałych jednostkach	961 204,19	1 505 201,99
(1)	udziały lub akcje	195 541,12	615 274,31
(2)	inne papiery wartościowe		
(3)	udzielone pożyczki	91 043,07	215 307,68
(4)	inne krótkoterminowe aktywa finansowe	674 620,00	674 620,00
c)	środki pieniężne i inne aktywa pieniężne	3 389 963,03	271 514,27
(1)	środki pieniężne w kasie i na rachunkach	3 389 963,03	271 514,27
(2)	inne środki pieniężne		
(3)	inne aktywa pieniężne		
2	Inne inwestycje krótkoterminowe	0,00	0,00
<b>IV</b>	<b>Krótkoterminowe rozliczenia międzyokresowe</b>	<b>3 271 239,01</b>	<b>2 594 375,09</b>
	<b>Suma</b>	<b>15 564 830,44</b>	<b>12 649 255,18</b>

PASYWA		Dane na dzień	
		31-12-2012	31.12.2011
Poz.	Nazwa pozycji		
<b>A</b>	<b>Kapitał (fundusz) własny</b>	<b>11 393 635,34</b>	<b>7 362 021,67</b>
<b>I</b>	<b>Kapitał (fundusz) podstawowy</b>	<b>1670947,5</b>	<b>1670947,5</b>
<b>II</b>	<b>Należne wpłaty na kapitał podstawowy (wielkość ujemna)</b>		
<b>III</b>	<b>Udziały (akcje) własne (wielkość ujemna)</b>	<b>-1993703,59</b>	<b>-2991051,56</b>
<b>IV</b>	<b>Kapitał (fundusz) zapasowy</b>	<b>8622867,92</b>	<b>8682125,73</b>
<b>V</b>	<b>Kapitał (fundusz) z aktualizacji wyceny</b>		
<b>VI</b>	<b>Pozostałe kapitały (fundusze) rezerwowe</b>		
<b>VII</b>	<b>Zysk (strata) z lat ubiegłych</b>		<b>0</b>
<b>VIII</b>	<b>Zysk (strata) netto</b>	<b>3 093 523,51</b>	<b>0</b>
<b>IX</b>	<b>Odpisy z zysku netto w ciągu roku obrotowego (wielkość ujemna)</b>		
<b>B</b>	<b>Zobowiązania i rezerwy na zobowiązania</b>	<b>4 171 195,10</b>	<b>2 461 276,43</b>
<b>I</b>	<b>Rezerwy na zobowiązania</b>	<b>5 616,00</b>	<b>5 616,00</b>
1	Rezerwa z tytułu odroczonego podatku dochodowego	5 616,00	5 616,00
2	Rezerwa na świadczenia emerytalne i podobne		
(1)	długoterminowa		
(2)	krótkoterminowa		
3	Pozostałe rezerwy		
(1)	długoterminowe		
(2)	krótkoterminowe		
<b>II</b>	<b>Zobowiązania długoterminowe</b>	<b>0,00</b>	<b>116 373,50</b>
1	Wobec jednostek powiązanych		
2	Wobec pozostałych jednostek	0,00	116 373,50
a)	kredyty i pożyczki		
b)	z tytułu emisji dłużnych papierów wartościowych		
c)	inne zobowiązania finansowe		
d)	inne	0,00	116 373,50
<b>III</b>	<b>Zobowiązania krótkoterminowe</b>	<b>3 595 715,74</b>	<b>2 285 567,39</b>
1	<b>Wobec jednostek powiązanych</b>	<b>23 739,91</b>	<b>171 758,19</b>
a)	z tytułu dostaw i usług, o okresie wymagalności:	<b>23 739,91</b>	<b>9 156,56</b>
(1)	do 12 miesięcy	<b>23 739,91</b>	<b>9 156,56</b>
(2)	powyżej 12 miesięcy		
b)	inne	<b>0,00</b>	<b>162 601,63</b>
2	<b>Wobec pozostałych jednostek</b>	<b>3 571 975,83</b>	<b>2 113 809,20</b>
a)	z tytułu dostaw i usług, o okresie wymagalności:	<b>2 935 830,47</b>	<b>1 880 078,10</b>
(1)	do 12 miesięcy	<b>2 935 830,47</b>	<b>1 880 078,10</b>
(2)	powyżej 12 miesięcy		
b)	kredyty i pożyczki	<b>0,00</b>	<b>0,00</b>
c)	zobowiązania w eksporcie	<b>0,00</b>	
d)	z tytułu podatków, ceł, ubezpieczeń i innych świadczeń	<b>466 818,15</b>	<b>187 177,39</b>
e)	z tytułu wynagrodzeń	<b>0,00</b>	<b>0,00</b>
f)	inne	<b>169 327,21</b>	<b>46 553,71</b>
3	<b>Fundusze specjalne</b>	<b>0,00</b>	<b>0,00</b>
<b>IV</b>	<b>Rozliczenia międzyokresowe</b>	<b>569 863,36</b>	<b>53 719,54</b>
1	Ujemna wartość firmy		
2	Inne rozliczenia międzyokresowe	<b>569 863,36</b>	<b>53 719,54</b>
(1)	długoterminowe		
(2)	krótkoterminowe	<b>569 863,36</b>	<b>53 719,54</b>
<b>Suma</b>		<b>15 564 830,44</b>	<b>9 823 298,10</b>