



RAPORT KWARTALNY JEDNOSTKOWY



Telestrada **GT**



Dane finansowe zawarte w niniejszym raporcie obejmują wyłącznie spółkę Telestrada S.A, która jest podmiotem dominującym grupy kapitałowej. Dane finansowe dotyczące Spółki i podmiotów zależnych ujęto w skonsolidowanym raporcie kwartalnym



spółka notowana na
NEW/connect
RYNEK AKCJI GPW



III kwartał 2012 r.

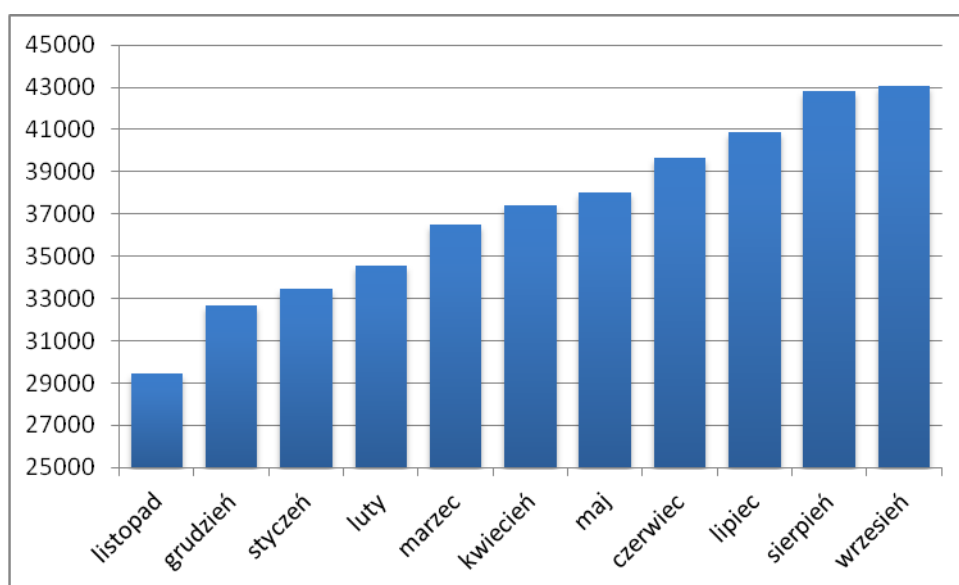
15 listopada 2012

Spis Treści

1. Grupa Kapitałowa Telestrada S.A. – informacje podstawowe
2. Telestrada S.A.– objaśnienie zasad działania
3. Wybrane dane finansowe
4. Komentarz Zarządu na temat czynników i zdarzeń, które miały wpływ na osiągnięte wyniki finansowe
5. Inne istotne działania operacyjne Spółki i Grupy
6. Plany grupy kapitałowej na IV kwartał 2012
7. Jednostkowy Rachunek zysków i strat za IIIQ2012 r. i narastająco za trzy kwartały 2012 r.
8. Jednostkowy Bilans na 30.09.2012 r.

TELESTRADA S.A. PREZENTUJE NINIEJSZY RAPORT JEDNOSTKOWY ZGODNIE Z WYMAGANIAMI POLITYKI INFORMACYJNEJ RYNKU KAPITAŁOWEGO. JEDNAKŻE ZARZĄD PRAGNIE ZWRÓCIĆ UWAGĘ AKCJONARIUSZY NA FAKT, IŻ WYNIKI FINANSOWE TELESTRADA S.A. MOGĄ BYĆ ROZPATRYWANE JEDYNNIE JAKO WYNIKI SKONSOLIDOWANE W RAMACH CAŁEJ GRUPY KAPITAŁOWEJ.

JEDNOCZEŚNIE W ZWIĄZKU Z POŁĄCZENIEM KAPITAŁOWYM SPÓŁEK MULTIMO SP. Z O.O. I TELE24 SP. Z O.O. W III KWARTALE 2012 R. ZARZĄD WSKAZUJE NA TO, IŻ PREZENTOWANE WYNIKI JEDNOSTKOWE NIE SĄ PORÓWNYWALNE Z WYNIKAMI IIQ2012 I IIIQ2011 ZARÓWNO W ZAKRESIE POJEDYNCZYCH KWARTAŁÓW JAK I DANYCH NARASTAJĄCYCH.



Przyrost liczby klientów grupy Telestrada S.A. w okresie listopad 2011 – wrzesień 2012

1. Grupa Kapitałowa Telestrada S.A – informacje podstawowe

W skład grupy kapitałowej Telestrada S.A. wchodzi następujące podmioty:

- ⤴ **Telestrada S.A.** (podmiot dominujący) - z siedzibą w Warszawie, ul. Puławska 182
- ⤴ **Infotel Service Sp. z o.o.** z siedzibą w Warszawie, ul. Puławska 182

Telestrada S.A. konsoliduje powyższe podmioty metodą konsolidacji pełnej.

Akcjonariat

Nazwa Akcjonariusza	Seria akcji	Liczba akcji	% w kapitale	Liczba głosów	% w głosach
Telestrada S.A. - akcje własne	na okaziciela	199 168	5,96	199 168	4,93
Cathetel Limited	A- imienne uprzywilejowane	700 000	20,95	1 400 000	34,64
	B-G – na okaziciela	576 578	17,25	576 578	14,27
Rymaszewski Asset Limited	na okaziciela	471595	14,11	471595	11,67
Grumium Ltd.	na okaziciela	380 713	11,39	380 713	9,42
Quercus TFI S.A.	na okaziciela	nie ujawniono, co najmniej 202 094	Powyżej 6,05	nie ujawniono, co najmniej 202 094	Powyżej 5,00
Pozostali	na okaziciela	Maksymalnie 811 747	Maksymalnie 24,29	Maksymalnie 811 747	Maksymalnie 20,08
Suma		3 341 895	100	4 041 895	100

Tabela przedstawia stan akcjonariatu na dzień 30.06.2012 r.

W posiadaniu podmiotu zależnego od Pana Jacka Lichoty, pełniącego funkcję Prezesa Zarządu znajdowało się na dzień 30.09.2012 r. 1.276.578 akcji uprawniających do wykonywania 1.976.578 głosów na Walnym Zgromadzeniu Akcjonariuszy. Akcje te uprawniają do 48,9% głosów.

2. Telestrada S.A. – objaśnienie zasad działania

Telestrada S.A. jest operatorem telekomunikacyjnym działającym na rynku usług biznesowych i domowych. Spółka działa w w dwóch głównych segmentach usług telekomunikacyjnych:

- ⤴ **Standardowych usług telekomunikacyjnych**
- ⤴ **Inteligentnych usług telekomunikacyjnych**

Standardowe usługi telekomunikacyjne

- ⤴ łącza telekomunikacyjne dla klientów biznesowych
- ⤴ łącza telekomunikacyjne dla klientów rezydencjonalnych (gospodarstwa domowe)
- ⤴ usługi dostępu do Internetu w oparciu o łącza dedykowane, DSL, aDLS
- ⤴ usługi telefonii komórkowej
- ⤴ usługi mobilnego dostępu do Internetu

Standardowe usługi telekomunikacyjne Telestrada S.A. świadczy w oparciu o sieci operatorów infrastrukturalnych, od których zakupuje usługi w systemie hurtowym oraz jako dzierżawę łączy telekomunikacyjnych, które z kolei odsprzedaje swoim klientom w systemie detalicznym. Telestrada S.A. wychodzi z założenia, że budowa własnej sieci telekomunikacyjnej nie stanowi wartości dodanej a największą wartością na rynku telekomunikacyjnym są Klienci, którzy z racji obowiązujących regulacji ustawowych mają pełne prawo migracji między operatorami. Takie podejście umożliwia Spółce elastyczne dostosowywanie oferty oraz zakup dla swoich Klientów najnowocześniejszej technologii w zakresie sieci telekomunikacyjnej od wybranego operatora infrastrukturalnego. Dzięki współpracy zarówno z operatorami infrastrukturalnymi kablowymi jak i komórkowymi Telestrada S.A. jest w stanie efektywnie integrować usługi stacjonarne i komórkowe, budować ciekawą i innowacyjną ofertę zarówno dla klientów niewielkich (gospodarstw domowych) jaki i firm oraz instytucji publicznych.

Inteligentne usługi telekomunikacyjne

Telestrada S.A. świadczy na rzecz klientów usługi telekomunikacyjne w zaawansowanej technologii platformy inteligentnej. Do usług tych zalicza się systemy kierowania połączeń infolinii 801, 800, systemy kierowania połączeń z geolokalizacją, nagrywaniem rozmów, inteligentnymi interaktywnymi systemami informacyjnymi, systemami masowych powiadomień głosowych i smsowych. Usługi te świadczone są w oparciu o własne aplikacje i systemy serwerowe o dużej wydajności i skalowalności.

System pozyskiwania klientów

Telestrada S.A. pozyskuje klientów poprzez trzy kanały dystrybucji.

Klienci instytucjonalni – pozyskiwani są na przetargach publicznych. Telestrada S.A. z powodzeniem uczestniczy w postępowaniach instytucji państwowych i samorządowych.

Klienci biznesowi – pozyskiwani przez sprzedawców zatrudnionych w Spółce. Bezpośredni kontakt i opieka pozwalają cały czas rozwijać ten segment rynku.

Klienci detaliczni – pozyskiwani przez sprzedawców zewnętrznych i grupy sprzedażowe.

Podział przychodów

Telestrada S.A. stara się budować zrównoważony, rozproszony portfel klientów. Przychody z usług dla żadnego klienta nie przekraczają 1% przychodów zależnych spółek detalicznych. W grupie kapitałowej klienci biznesowi (firmy, instytucje publiczne) generują około 43% przychodów podczas gdy klienci detaliczni 57% przychodów.

W ramach grupy kapitałowej spółka Telestrada S.A., (TELE24 Sp. z o.o. i Multimo Sp. z o.o. zostały prawnie połączone ze spółką matką w III Q 2012) zajmuje się dostarczaniem usług detalicznych dla klientów biznesowych i domowych. Spółka Infotel Service dostarcza usługi hurtowe utrzymując się z prowizji od ruchu telekomunikacyjnego.

Co nas wyróżnia?

Zasadniczym wyróżnikiem, który stanowi o wyjątkowości oferty TELESTRADA S.A. jest elastyczne podejście. Indywidualne kontakty z klientami biznesowymi są podstawą wzajemnego zaufania i zadowolenia ze współpracy. Jesteśmy zawsze otwarci na nowe wyzwania.

3. Wybrane Dane Finansowe

	w zł		w EUR	
	okres	okres	okres	okres
	2012-06-01 do 2012-09-30	2011-06-01 do 2011-09-30	2012-06-01 do 2012-09-30	2011-06-01 do 2011-09-30
Przychody ze sprzedaży	11 947 707,42	3 406 330,19	2 889 129,81	813 083,06
Zysk (strata) ze sprzedaży	1 516 709,75	359 200,21	366 762,53	85 740,25
Zysk (strata) na działalności operacyjnej	1 668 946,19	359 168,46	403 575,52	85 732,67
Zysk (strata) brutto	1 579 755,71	403 822,35	382 007,96	96 391,45
Zysk (strata) netto	1 325 578,71	315 125,35	320 544,25	75 219,69
Aktywa razem	16 937 663,78	13 953 047,63	4 117 279,35	3 163 095,67
Zobowiązania i rezerwy na zobowiązania	3 908 509,60	1 676 611,38	950 097,14	380 080,56
Kapitał (fundusz) akcyjny	1 670 947,50	1 670 947,50	406 181,02	378 796,59
Kapitał własny	11 582 053,71	12 276 436,25	2 815 414,87	2 783 015,11
Liczba akcji	3 341 895	3 341 895	3 341 895	3 341 895,00
Zysk (strata) na jedną akcję (zł/EUR)	0,40	0,09	0,10	0,02
Wartość księgowa na jedną akcję (zł/EUR)	3,47	3,67	0,84	0,83

Dane za III kwartał 2012 r.

Dane narastające za III kwartał 2012 r.

	w zł		w EUR	
	okres	okres	okres	okres
	2012-01-01 do 2012-09-30	2011-01-01 do 2011-09-30	2012-01-01 do 2012-09-30	2011-01-01 do 2011-09-30
Przychody ze sprzedaży	21 590 911,96	9 600 383,79	5 147 011,35	2 375 548,61
Zysk (strata) ze sprzedaży	2 312 403,70	1 437 565,34	551 248,97	355 715,61
Zysk (strata) na działalności operacyjnej	2 538 719,15	1 437 535,03	605 199,83	355 708,11
Zysk (strata) brutto	2 485 877,32	2 701 520,02	592 602,98	668 472,46
Zysk (strata) netto	2 226 390,32	2 297 928,02	530 744,43	568 606,41
Aktywa razem	16 937 663,78	13 953 047,63	4 117 279,35	3 163 095,67
Zobowiązania i rezerwy na zobowiązania	3 908 509,60	1 676 611,38	950 097,14	380 080,56
Kapitał (fundusz) akcyjny	1 670 947,50	1 670 947,50	406 181,02	378 796,59
Kapitał własny	11 582 053,71	12 276 436,25	2 815 414,87	2 783 015,11
Liczba akcji	3 341 895	3 341 895,00	3 341 895	3 341 895,00
Zysk (strata) na jedną akcję (zł/EUR)	0,67	0,69	0,16	0,17
Wartość księgowa na jedną akcję (zł/EUR)	3,47	3,67	0,84	0,83

Na koniec III kwartału 2012 r. spółka dysponuje środkami pieniężnymi w wysokości 4.470.023 PLN.

Zobowiązania długoterminowe wynoszą 5616 PLN.

Uzgodnienie danych finansowych raportu za III kwartał z raportem rocznym

Niniejszy raport okresowy zawiera dane, które nie podlegały weryfikacji, a które zgodnie z Ustawą o rachunkowości podlegają badaniu przez biegłego rewidenta. Zweryfikowane dane finansowe będą ujęte w raporcie rocznym Spółki. Wszelkie korekty do załączonych danych finansowych wynikające z prowadzonych przez Spółkę procedur związanych z weryfikacją rocznego sprawozdania finansowego zostaną ujęte w rocznym sprawozdaniu finansowym.

4. Komentarz Zarządu na temat czynników i zdarzeń, które miały wpływ na osiągnięte wyniki finansowe.

Działania prowadzone przez Spółkę w III kwartale 2012 r.

Sprzedaż usług

W III kwartale 2012 r. Spółka prowadziła standardowe działania akwizycji nowych usług poprzez zewnętrzne sieci sprzedaży i sprzedawców własnych.

Zarząd Spółki pragnie zwrócić uwagę akcjonariuszy na przesunięcie uzyskiwanych przychodów w stosunku do ponoszonych kosztów rozwoju. System przechodzenia klientów pomiędzy operatorami telekomunikacyjnymi sprawia, że klienci, którzy podpisali umowę do połowy miesiąca bieżącego stają się użytkownikami usług operatora dopiero na koniec miesiąca następnego, co spowodowane jest obowiązującym okresem 10 dni na rezygnację z umowy oraz miesięcznym okresem wypowiedzenia umowy u dotychczasowego operatora. Z kolei klienci, którzy podpisali umowę w drugiej połowie miesiąca stają się użytkownikami usług operatora dopiero dwa i pół miesiąca później. Warto zaznaczyć, że w pierwszym miesiącu fakturowania klienta generuje on dla operatora jedynie opłaty stałe – abonament, który uiszczany jest z góry. Czynniki te sprawiają, że pełny dochód z nowego klienta osiągany jest w praktyce po dwóch i pół lub po trzech i pół miesiącach od momentu podpisania umowy.

W przypadku Telestrady oznacza to, że na przychody danego kwartału mają wpływ nowo pozyskani klienci z kwartału poprzedniego.

Czynnik ten ma również znaczenie po stronie kosztów. Rozliczanie kosztowe nowopozyskanego klienta rozpoczyna się w chwili zapłaty za jego pozyskanie. Oznacza to, że bieżący kwartał obciążony jest częścią kosztów pozyskania klientów, którzy jeszcze nie generują przychodów.

Ograniczanie kosztów telekomunikacyjnych

W III kwartale 2012 r. nastąpiły niewielkie ruchy cenowe w zakresie zakupu usług telekomunikacyjnych przez Telestrada S.A. wskutek obniżki rynkowej stawki MTR.

Poziom sprzedaży usług

W III kwartale 2012 r. Spółka nie zaobserwowała znaczącej erozji cen na rynku telekomunikacyjnym a poziom sprzedaży spółki matki grupy wzrósł znacząco w IIIQ2012 w ujęciu wartościowym. Zarząd zwraca jednak uwagę Akcjonariuszy, że dane jednostkowe nie są porównywalne z danymi za poprzednie kwartały

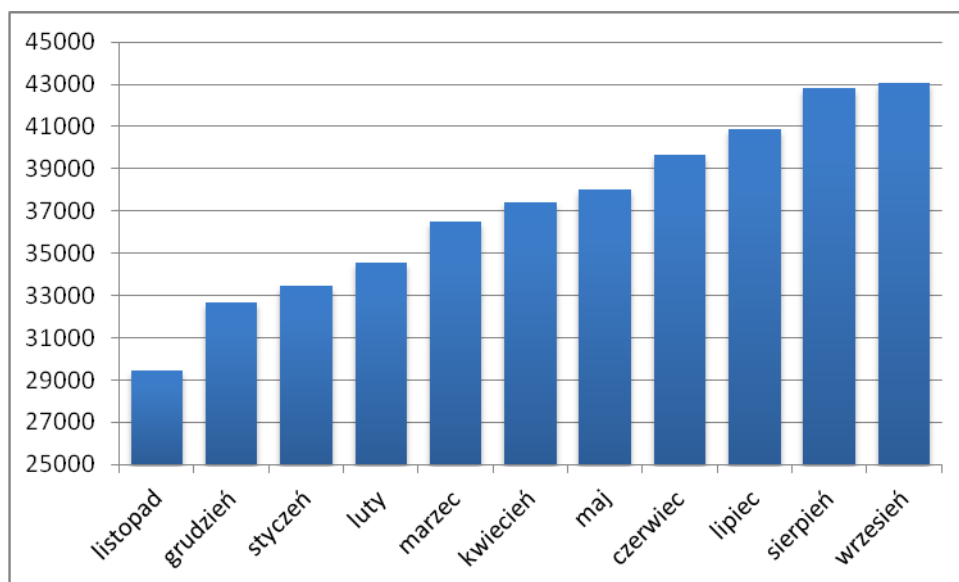
ze względu na fakt połączenia spółek grupy. Wynikami odzwierciedlającymi rozwój Firmy są wyniki prezentowane w Raporcie Skonsolidowanym.

Poziom wyniku finansowego

Zarząd Spółki zwraca uwagę akcjonariuszy na brak porównywalności wyniku jednostkowego z wynikami za poprzednie kwartały kalendarzowe.

Baza klientów

Spółka w III kwartale ponownie znacząco zwiększyła bazę klientów detalicznych. O ile na koniec 2011 roku z usług spółek grupy korzystało 32686 klientów to na koniec marca liczba ta wzrosła do 36486 tj o 11,6% a na koniec czerwca wyniosła 39682 to jest o 21,4% w stosunku do końca roku 2011 a na koniec września wyniosła 43082 to jest zwiększyła się o 31,8% w odniesieniu do końca 2011.



Przyrost liczby klientów grupy Telestrada S.A. w okresie listopad 2011 – czerwiec 2012

5. Inne istotne działania operacyjne Spółki

W III kwartale 2012 r. Spółka dokonała połączenia detalicznych spółek grupy kapitałowej w jeden organizm poprzez przejęcie w całości majątków spółek Multimo Sp. z o.o. i TELE24 Sp. z o.o. z jednoczesnym pozostawieniem marek rynkowych.

6. Plany Spółki na IV kwartał 2012

Spółka będzie nadal prowadzić budowę sieci sprzedaży bezpośredniej stawiając szczególny nacisk na pozyskiwanie bezpośrednich handlowców celem zwiększenia skali i dywersyfikacji sieci. Spółka widzi nadal potrzebę stałej szerokiej rekrutacji handlowców terenowych ze względu na znaczną rotację w tym kanale sprzedaży. Jednocześnie Spółka widzi potrzebę i możliwości szerszego dosprzedawania usług internetowych i komórkowych swoim dotychczasowym abonentom.

Spółka dostrzega potencjał budowania usług w oparciu o sieć komórkową i w tym celu podjęła współpracę z Polkomtel Sp. z o.o. celem wdrożenia pakietów usług domowych i komórkowych w technologii GSM. Wdrożenie nowej technologii nie wpływa bezpośrednio na wyniki finansowe w roku 2012 lecz pozwoli w dłuższym okresie ograniczyć koszty łączności telekomunikacyjnych, uniezależnić się od pojedynczego dostawcy i zaproponować klientom usługi bardziej zaawansowane, w tym możliwość uzyskiwania tanich połączeń w pakietach rodzinnych. Wdrożenie usług telefonii stacjonarnej w oparciu o sieć komórkową pozwoli także na zaproponowanie klientom płynnego przejścia na telefonię komórkową. W III kwartale 2012 Spółka dokonała pierwszych podłączeń klientów w nowej technologii.

7. Jednostkowy Rachunek zysków i strat za III kwartał 2012 r. i narastająco za III kwartał 2012 r.

Wiersz	Wyszczególnienie				narastająco			narastająco	
		IQ2012	IIQ2012	IIIQ2012	IIIQ2012	IQ2011	IIQ2011	IIIQ2011	IIIQ2011
A	Przychody netto ze sprzedaży produktów, towarów i materiałów, w tym:	4 616 940,82	5 026 263,72	11 947 707,42	21 590 911,96	2 992 997,84	3 201 055,76	3 406 330,19	9 600 383,79
	- od jednostek powiązanych	423 501,11	221 477,78	-644 978,89	0,00		586 265,78	209 268,26	795 534,04
I	Przychody netto ze sprzedaży produktów	4 615 763,82	5 025 835,64	11 923 787,63	21 565 387,09	2 984 659,38	3 198 039,50	3 323 203,19	9 505 902,07
II	Przychody netto ze sprzedaży towarów i materiałów	1 177,00	428,08	23 919,79	25 524,87	8 338,46	3 016,26	83 127,00	94 481,72
B	Koszty sprzedanych produktów, towarów i materiałów, w tym:	2 675 315,11	2 943 677,00	8 164 533,18	13 783 525,29	1 668 864,67	1 478 879,67	2 042 399,49	5 190 143,83
	- od jednostek powiązanych		0,00	0,00			0,00	0,00	
I	Koszt wytworzenia sprzedanych produktów	2 666 315,11	2 943 677,00	8 155 924,94	13 765 917,05	1 668 864,67	1 474 091,13	1 962 399,49	5 105 355,29
II	Wartość sprzedanych towarów i materiałów	9 000,00	0,00	8 608,24	17 608,24	0,00	4 788,54	80 000,00	84 788,54
C	Zysk (strata) brutto ze sprzedaży (A-B)	1 941 625,71	2 082 586,72	3 783 174,24	7 807 386,67	1 324 133,17	1 722 176,09	1 363 930,70	4 410 239,96
D	Koszty sprzedaży	902 462,47	1 056 321,84	1 165 621,46	3 124 405,77	480 814,77	510 740,03	505 966,64	1 497 521,44
E	Koszty ogólnego zarządu	627 516,86	642 217,31	1 100 843,03	2 370 577,20	415 598,68	560 790,65	498 763,85	1 475 153,18
F	Zysk (strata) brutto ze sprzedaży (C-D-E)	411 646,38	384 047,57	1 516 709,75	2 312 403,70	427 719,72	650 645,41	359 200,21	1 437 565,34
G	Pozostałe przychody operacyjne	0,74	74 608,58	167 554,34	242 163,66	1,82	0,48	1,33	3,63
I	Zysk ze zbycia niefinansowych aktywów trwałych	0,00	0,00	81,30	81,30		0,00	0,00	0,00
II	Dotacje		0,00	0,00			0,00	0,00	0,00
III	Inne przychody operacyjne	0,74	74 608,58	167 473,04	242 082,36	1,82	0,48	1,33	3,63
H	Pozostałe koszty operacyjne	0,37	529,94	15 317,90	15 848,21	0,40	0,46	33,08	33,94
I	Strata ze zbycia niefinansowych aktywów trwałych		0,00	0,00			0,00	0,00	0,00
II	Aktualizacja wartości aktywów nie finansowych		0,00	0,00			0,00	0,00	0,00
III	Pozostałe koszty operacyjne	0,37	529,94	15 317,90	15 848,21	0,40	0,46	33,08	33,94
I	Zysk (strata) z działalności operacyjnej (F+G-H)	411 646,75	458 126,21	1 668 946,19	2 538 719,15	427 721,14	650 645,43	359 168,46	1 437 535,03
J	Przychody finansowe	78 942,29	-39 608,89	87 720,84	127 054,24	546 929,40	674 967,68	287 328,84	1 509 225,92
I	Dywidendy i udziały w zyskach, w tym:	0,00	9,43	27 111,82	27 121,25	0,00	643 752,44	255 862,82	899 615,26
	- od jednostek powiązanych	0,00	0,00	0,00	0,00	0,00	643 752,44	255 848,00	899 600,44
II	Odsetki, w tym:	223,79	64,68	40 826,37	41 114,84	8 658,05	31 220,69	19 162,87	59 041,61
	- od jednostek powiązanych		0,00	0,00			0,00	0,00	
III	Zysk ze zbycia inwestycji	0,00	19 111,00	-19 111,00	0,00	538 271,35	-5,45	9 192,61	547 458,51
IV	Aktualizacja wartości inwestycji		0,00	0,00			0,00	0,00	
V	Inne	78 718,50	-58 794,00	38 893,65	58 818,15	0,00	0,00	3 110,54	3 110,54
K	Koszty finansowe	124,84	2 859,91	176 911,32	179 896,07	20,69	2 545,29	242 674,95	245 240,93
I	Odsetki, w tym:	124,84	2 859,91	14 913,81	17 898,56	20,69	2 545,29	1 669,39	4 235,37
	- dla jednostek powiązanych		0,00	0,00			0,00	0,00	0,00
II	Strata ze zbycia inwestycji		0,00	161 997,51	161 997,51		0,00	0,00	0,00
III	Aktualizacja wartości inwestycji		0,00	0,00			0,00	0,00	0,00
IV	Inne	0,00	0,00	0,00		0,00	0,00	241 005,56	241 005,56
L	Zysk (strata) brutto z działalności gospodarczej (I+J-K)	490 464,20	415 657,41	1 579 755,71	2 485 877,32	974 629,85	1 323 067,82	403 822,35	2 701 520,02
M	Wynik zdarzeń nadzwyczajnych (M.I-M.II)	0,00	0,00	0,00	0,00	0,00	0,00	0,00	0,00
I	Zyski nadzwyczajne		0,00	0,00			0,00	0,00	0,00
II	Straty nadzwyczajne		0,00	0,00			0,00	0,00	0,00
N	Zysk (strata) brutto (L+/-M)	490 464,20	415 657,41	1 579 755,71	2 485 877,32	974 629,85	1 323 067,82	403 822,35	2 701 520,02
O	Podatek dochodowy	5 310,00	0,00	254 177,00	259 487,00	195 340,00	119 555,00	88 697,00	403 592,00
P	Pozostałe obowiązkowe zmniejszenia zysku (zwiększenia straty)		0,00	0,00			0,00	0,00	0,00
R	Zysk (strata) netto (N-O-P)	485 154,20	415 657,41	1 325 578,71	2 226 390,32	779 289,85	1 203 512,82	315 125,35	2 297 928,02

8. Jednostkowy Bilans na dzień 30.09.2012 r.

Poz.	Nazwa pozycji	Dane na dzień	
		30-09-2012	30.09.2011
AKTYWA			
A	Aktywa trwałe	3 954 616,56	6 303 452,49
I	Wartości niematerialne i prawne	2 223 042,61	654 601,40
1	Koszty prac rozwojowych		
2	Wartość firmy		
3	Inne wartości niematerialne i prawne	2 223 042,61	654 601,40
4	Zaliczki na wartości niematerialne i prawne		
II	Rzeczowe aktywa trwałe	378 407,64	396 438,78
1	Środki trwałe	378 407,64	396 438,78
a	grunty (w tym prawo użytk. w wieczystego gruntu)		
b	budynki, lokale i obiekty inżynierii lądowej i w odnej		
c	urządzenia techniczne i maszyny	117 249,20	165 185,14
d	środki transportu	256 314,34	216 834,38
e	inne środki trwałe	4 844,10	14 419,26
III	Należności długoterminowe	0,00	0,00
1	Od jednostek powiązanych		
2	Od pozostałych jednostek		
IV	Inwestycje długoterminowe	1 353 166,31	5 252 412,31
1	Nieruchomości		
2	Wartości niematerialne i prawne		
3	Długoterminowe aktywa finansowe	1 353 166,31	5 252 412,31
a)	w jednostkach powiązanych	1 353 166,31	5 252 412,31
(1)	udziały lub akcje		
(2)	inne papiery wartościowe		
(3)	udzielone pożyczki		
(4)	inne długoterminowe aktywa finansowe		
b)	w pozostałych jednostkach		
(1)	udziały lub akcje		
(2)	inne papiery wartościowe		
(3)	udzielone pożyczki		
(4)	inne długoterminowe aktywa finansowe		
4	Inne inwestycje długoterminowe	0,00	
V	Długoterminowe rozliczenia międzyokresowe	0,00	0,00
1	Aktywa z tytułu odroczonego podatku dochodowego	11 406,00	11 406,00
2	Inne rozliczenia międzyokresowe		
B	Aktywa obrotowe	12 983 047,22	7 649 595,14
I	Zapasy	620 164,07	1 293,00
1	Materiały		
2	Półprodukty i produkty w toku		
3	Produkty gotowe		
4	Towary	620 164,07	1 293,00
5	Zaliczki na dostawy		
II	Należności krótkoterminowe	3 259 538,46	1 432 406,09
1	Należności od jednostek powiązanych	0,00	65 239,20
a)	z tytułu dostaw i usług, o okresie spłaty:	0,00	65 239,20
(1)	do 12 miesięcy	0,00	65 239,20
(2)	powyżej 12 miesięcy		
b)	inne	0,00	0,00
2	Należności od pozostałych jednostek	3 259 538,46	1 367 166,89
a)	z tytułu dostaw i usług, o okresie spłaty:	2 484 601,47	1 074 401,18
(1)	do 12 miesięcy	2 484 601,47	1 074 401,18
(2)	powyżej 12 miesięcy		
b)	z tytułu podatków, dotacji, ceł, ubezpieczeń społecznych i zdrowotnych	482 055,06	121 010,36
c)	inne	292 881,93	171 755,35
d)	dochodzone na drodze sądowej		
III	Inwestycje krótkoterminowe	5 597 577,44	4 592 436,15
1	Krótkoterminowe aktywa finansowe	5 597 577,44	4 592 436,15
a)	w jednostkach powiązanych	0,00	0,00
(1)	udziały lub akcje		
(2)	inne papiery wartościowe		
(3)	udzielone pożyczki		
(4)	inne krótkoterminowe aktywa finansowe		
b)	w pozostałych jednostkach	1 127 554,05	1 933 771,98
(1)	udziały lub akcje	237 626,37	1 059 122,00
(2)	inne papiery wartościowe		
(3)	udzielone pożyczki	215 307,68	200 029,98
(4)	inne krótkoterminowe aktywa finansowe	674 620,00	674 620,00
c)	środki pieniężne i inne aktywa pieniężne	4 470 023,39	2 658 664,17
(1)	środki pieniężne w kasie i na rachunkach	4 470 023,39	2 658 664,17
(2)	inne środki pieniężne		
(3)	inne aktywa pieniężne		
2	Inne inwestycje krótkoterminowe	0,00	
IV	Krótkoterminowe rozliczenia międzyokresowe	3 505 767,25	1 623 459,90
	Suma	16 937 663,78	13 953 047,63

PASywa		Dane na dzień	
		30.09.2012	30.09.2011
Poz.	Nazwa pozycji		
A	Kapitał (fundusz) własny	11 582 053,71	12 276 436,25
I	Kapitał (fundusz) podstawowy	1 670 947,50	1 670 947,50
II	Należne wpłaty na kapitał podstawowy (wielkość ujemna)		
III	Udziały (akcje) własne (wielkość ujemna)	-2 991 051,56	-374 565,00
IV	Kapitał (fundusz) zapasowy	8 622 867,92	8 682 125,73
V	Kapitał (fundusz) z aktualizacji wyceny		
VI	Pozostałe kapitały (fundusze) rezerwowe	3 500 000,00	
VII	Zysk (strata) z lat ubiegłych	0,00	0,00
VIII	Zysk (strata) netto	779 289,85	2 297 928,02
IX	Odpisy z zysku netto w ciągu roku obrotowego (wielkość ujemna)		
B	Zobowiązania i rezerwy na zobowiązania	3 908 509,60	1 676 611,38
I	Rezerwy na zobowiązania	5 616,00	2 808,00
1	Rezerwa z tytułu odroczonego podatku dochodowego	5 616,00	2 808,00
2	Rezerwa na świadczenia emerytalne i podobne		
	(1) długoterminowa		
	(2) krótkoterminowa		
3	Pozostałe rezerwy		
	(1) długoterminowe		
	(2) krótkoterminowe		
II	Zobowiązania długoterminowe	0,00	35 542,50
1	Wobec jednostek powiązanych		
2	Wobec pozostałych jednostek	0,00	35 542,50
	a) kredyty i pożyczki		
	b) z tytułu emisji dłużnych papierów wartościowych		
	c) inne zobowiązania finansowe		
	d) inne	0,00	35 542,50
III	Zobowiązania krótkoterminowe	3 684 528,59	1 638 260,88
1	Wobec jednostek powiązanych	7621,69	
	a) z tytułu dostaw i usług, o okresie wymagalności:	7621,69	
	(1) do 12 miesięcy	7621,69	
	(2) powyżej 12 miesięcy		
	b) inne	0	
2			
	Wobec pozostałych jednostek	3 676 906,90	1 638 260,88
	a) z tytułu dostaw i usług, o okresie wymagalności:	3 051 507,51	1 077 610,27
	(1) do 12 miesięcy	3 051 507,51	1 077 610,27
	(2) powyżej 12 miesięcy		
	b) kredyty i pożyczki	0	
	c) zobowiązania w eksporcie	0	
	d) z tytułu podatków, cel, ubezpieczeń i innych świadczeń	462 472,18	128 982,94
	e) z tytułu wynagrodzeń	0,00	0,00
	f) inne	162 927,21	431 667,67
3	Fundusze specjalne	0,00	
IV	Rozliczenia międzyokresowe	218 365,01	0,00
1	Ujemna wartość firmy		
2	Inne rozliczenia międzyokresowe	218365,01	
	(1) długoterminowe		
	(2) krótkoterminowe	218365,01	
Suma		15 490 563,31	13 953 047,63