



## RAPORT KWARTALNY JEDNOSTKOWY



# Telestrada **GT**



Dane finansowe zawarte w niniejszym raporcie obejmują wyłącznie spółkę Telestrada S.A, która jest podmiotem dominującym grupy kapitałowej. Dane finansowe dotyczące Spółki i podmiotów zależnych ujęto w skonsolidowanym raporcie kwartalnym



spółka notowana na  
**NEW/connect**  
RYNEK AKCJI GPW



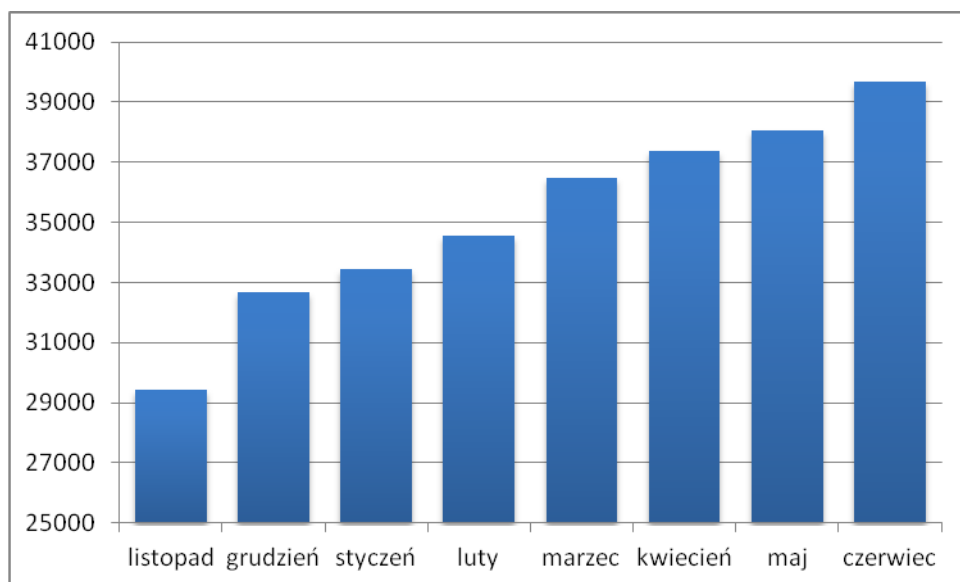
**II kwartał 2012 r.**

**14 sierpnia 2012**

## Spis Treści

1. Grupa Kapitałowa Telestrada S.A. – informacje podstawowe
2. Telestrada S.A.– objaśnienie zasad działania
3. Wybrane dane finansowe
4. Komentarz Zarządu na temat czynników i zdarzeń, które miały wpływ na osiągnięte wyniki finansowe
5. Inne istotne działania operacyjne Spółki i Grupy
6. Plany grupy kapitałowej na III kwartał 2012
7. Jednostkowy Rachunek zysków i strat za IIQ2012 r. i narastająco za dwa kwartały 2012 r.
8. Jednostkowy Bilans na 30.06.2012 r.

**TELESTRADA S.A. PREZENTUJE NINIEJSZY RAPORT JEDNOSTKOWY ZGODNIE Z WYMAGANIAM I POLITYKI INFORMACYJNEJ RYNKU KAPITAŁOWEGO. JEDNAKŻE ZARZĄD PRAGNIE ZWRÓCIĆ UWAGĘ AKCJONARIUSZY NA FAKT, IŻ WYNIKI FINANSOWE TELESTRADA S.A. MOGĄ BYĆ ROZPATRYWANE JEDYNIJE JAKO WYNIKI SKONSOLIDOWANE W RAMACH CAŁEJ GRUPY KAPITAŁOWEJ.**



*Przyrost liczby klientów grupy Telestrada S.A. w okresie listopad 2011 – czerwiec 2012*

## 1. Grupa Kapitałowa Telestrada S.A – informacje podstawowe

W skład grupy kapitałowej Telestrada S.A. wchodzi następujące podmioty:

- ⤴ **Telestrada S.A.** (podmiot dominujący) - z siedzibą w Warszawie, ul. Puławska 182
- ⤴ **Infotel Service Sp. z o.o.** z siedzibą w Warszawie, ul. Puławska 182
- ⤴ **Multimo Sp. z o.o.** z siedzibą w Warszawie, ul. Puławska 182
- ⤴ **TELE24 Sp. z o.o.** z siedzibą w Warszawie, ul. Puławska 182

**Telestrada S.A. konsoliduje powyższe podmioty metodą konsolidacji pełnej.**

### Akcjonariat

Nazwa Akcjonariusza	Seria akcji	Liczba akcji	% w kapitale	Liczba głosów	% w głosach
Telestrada S.A. - akcje własne	na okaziciela	199 168	5,96	199 168	4,93
Cathetel Limited	A- imienne uprzywilejowane	700 000	20,95	1 400 000	34,64
	B-G – na okaziciela	576 578	17,25	576 578	14,27
Rymaszewski Asset Limited	na okaziciela	471595	14,11	471595	11,67
Grumium Ltd.	na okaziciela	380 713	11,39	380 713	9,42
Quercus TFI S.A.	na okaziciela	nie ujawniono, co najmniej 202 094	Powyżej 6,05	nie ujawniono, co najmniej 202 094	Powyżej 5,00
Pozostali	na okaziciela	Maksymalnie 811 747	Maksymalnie 24,29	Maksymalnie 811 747	Maksymalnie 20,08
<b>Suma</b>		<b>3 341 895</b>	<b>100</b>	<b>4 041 895</b>	<b>100</b>

*Tabela przedstawia stan akcjonariatu na dzień 30.06.2012 r.*

W posiadaniu podmiotu zależnego od Pana Jacka Lichoty, pełniącego funkcje Prezesa Zarządu znajdowało się na dzień 30.06.2012 r. 1.276.578 akcji uprawniających do wykonywania 1.976.578 głosów na Walnym Zgromadzeniu Akcjonariuszy. Akcje te uprawniają do 48,9% głosów.

## 2. Telestrada S.A. – objaśnienie zasad działania

Telestrada S.A. jest operatorem telekomunikacyjnym działającym na rynku usług biznesowych i domowych. Spółka działa w w dwóch głównych segmentach usług telekomunikacyjnych:

- ⤴ **Standardowych usług telekomunikacyjnych**
- ⤴ **Inteligentnych usług telekomunikacyjnych**

### **Standardowe usługi telekomunikacyjne**

- ⤴ łącza telekomunikacyjne dla klientów biznesowych
- ⤴ łącza telekomunikacyjne dla klientów rezydencjonalnych (gospodarstwa domowe)
- ⤴ usługi dostępu do Internetu w oparciu o łącza dedykowane, DSL, aDLS
- ⤴ usługi telefonii komórkowej
- ⤴ usługi mobilnego dostępu do Internetu

Standardowe usługi telekomunikacyjne Telestrada S.A. świadczy w oparciu o sieci operatorów infrastrukturalnych, od których zakupuje usługi w systemie hurtowym oraz jako dzierżawę łącza telekomunikacyjnych, które z kolei odsprzedaje swoim klientom w systemie detalicznym. Telestrada S.A. wychodzi z założenia, że budowa własnej sieci telekomunikacyjnej nie stanowi wartości dodanej a największą wartością na rynku telekomunikacyjnym są Klienci, którzy z racji obowiązujących regulacji ustawowych mają pełne prawo migracji między operatorami. Takie podejście umożliwia Spółce elastyczne dostosowywanie oferty oraz zakup dla swoich Klientów najnowocześniejszej technologii w zakresie sieci telekomunikacyjnej od wybranego operatora infrastrukturalnego. Dzięki współpracy zarówno z operatorami infrastrukturalnymi kablowymi jak i komórkowymi Telestrada S.A. jest w stanie efektywnie integrować usługi stacjonarne i komórkowe, budować ciekawą i innowacyjną ofertę zarówno dla klientów niewielkich (gospodarstw domowych) jaki i firm oraz instytucji publicznych.

### **Inteligentne usługi telekomunikacyjne**

Telestrada S.A. świadczy na rzecz klientów usługi telekomunikacyjne w zaawansowanej technologii platformy inteligentnej. Do usług tych zalicza się systemy kierowania połączeń infolinii 801, 800, systemy kierowania połączeń z geolokalizacją, nagrywaniem rozmów, inteligentnymi interaktywnymi systemami informacyjnymi, systemami masowych powiadomień głosowych i smsowych. Usługi te świadczone są w oparciu o własne aplikacje i systemy serwerowe o dużej wydajności i skalowalności.

## System pozyskiwania klientów

Telestrada S.A. pozyskuje klientów poprzez trzy kanały dystrybucji.

**Klienci instytucjonalni** – pozyskiwani są na przetargach publicznych. Telestrada S.A. z powodzeniem uczestniczy w postępowaniach instytucji państwowych i samorządowych.

**Klienci biznesowi** – pozyskiwani przez sprzedawców zatrudnionych w Spółce. Bezpośredni kontakt i opieka pozwalają cały czas rozwijać ten segment rynku.

**Klienci detaliczni** – pozyskiwani przez sprzedawców zewnętrznych i grupy sprzedażowe.

## Podział przychodów

Telestrada S.A. stara się budować zrównoważony, rozproszony portfel klientów. Przychody z usług dla żadnego klienta nie przekraczają 1% przychodów zależnych spółek detalicznych. W grupie kapitałowej klienci biznesowi (firmy, instytucje publiczne) generują około 43% przychodów podczas gdy klienci detaliczni 57% przychodów.

**W ramach grupy kapitałowej spółki Telestrada S.A., TELE24 Sp. z o.o. i Multimo Sp. z o.o. zajmują się dostarczaniem usług detalicznych dla klientów biznesowych i domowych. Spółka Infotel Service dostarcza usługi hurtowe utrzymując się z prowizji od ruchu telekomunikacyjnego.**

## Co nas wyróżnia?

Zasadniczym wyróżnikiem, który stanowi o wyjątkowości oferty TELESTRADA S.A. jest elastyczne podejście. Indywidualne kontakty z klientami biznesowymi są podstawą wzajemnego zaufania i zadowolenia ze współpracy. Jesteśmy zawsze otwarci na nowe wyzwania.

## 3. Wybrane Dane Finansowe

Dane za II kwartał 2012 r.

	w zł		w EUR	
	okres	okres	okres	okres
	2012-04-01 do 2012-06-30	2011-04-01 do 2011-06-30	2012-04-01 do 2012-06-30	2011-04-01 do 2011-06-30
<b>Przychody ze sprzedaży</b>	<b>5 026 263,72</b>	<b>3 201 055,76</b>	<b>1 175 981,78</b>	<b>808 272,57</b>
Zysk (strata) ze sprzedaży	384 047,57	650 645,41	89 854,61	164 289,18
Zysk (strata) na działalności operacyjnej	458 126,21	650 645,43	107 186,59	164 289,19
Zysk (strata) brutto	415 657,41	1 323 067,82	97 250,28	334 077,10
<b>Zysk (strata) netto</b>	<b>415 657,41</b>	<b>1 203 512,82</b>	<b>97 250,28</b>	<b>303 889,24</b>
Aktywa razem	13 997 127,43	13 488 160,45	3 284 708,29	3 383 374,42
Zobowiązania i rezerwy na zobowiązania	3 058 337,07	1 002 284,55	717 700,48	251 413,37
Kapitał (fundusz) akcyjny	1 670 947,50	1 670 947,50	392 121,54	419 141,00
<b>Kapitał własny</b>	<b>10 938 790,36</b>	<b>12 485 875,90</b>	<b>2 567 007,81</b>	<b>3 131 961,04</b>
Liczba akcji	3 341 895	3 341 895	3 341 895	3 341 895,00
Zysk (strata) na jedną akcję (zł/EUR)	0,12	0,36	0,03	0,09
<b>Wartość księgową na jedną akcję (zł/EUR)</b>	<b>3,27</b>	<b>3,74</b>	<b>0,77</b>	<b>0,94</b>

Dane narastające za II kwartał 2012 r.

	w zł		w EUR	
	okres	okres	okres	okres
	2012-01-01 do 2012-06-30	2011-01-01 do 2011-06-30	2012-01-01 do 2012-06-30	2011-01-01 do 2011-06-30
<b>Przychody ze sprzedaży</b>	<b>9 643 204,54</b>	<b>6 194 053,60</b>	<b>2 282 649,39</b>	<b>1 561 276,84</b>
Zysk (strata) ze sprzedaży	795 693,95	1 078 365,13	188 349,25	271 813,36
Zysk (strata) na działalności operacyjnej	869 772,96	1 078 366,57	205 884,54	271 813,72
Zysk (strata) brutto	906 121,61	2 297 697,67	214 488,65	579 159,04
<b>Zysk (strata) netto</b>	<b>900 811,61</b>	<b>1 982 802,67</b>	<b>213 231,72</b>	<b>499 786,42</b>
Aktywa razem	13 997 127,43	13 488 160,45	3 284 708,29	3 383 374,42
Zobowiązania i rezerwy na zobowiązania	3 058 337,07	1 002 284,55	717 700,48	251 413,37
Kapitał (fundusz) akcyjny	1 670 947,50	1 670 947,50	392 121,54	419 141,00
<b>Kapitał własny</b>	<b>10 938 790,36</b>	<b>12 485 875,90</b>	<b>2 567 007,81</b>	<b>3 131 961,04</b>
Liczba akcji	3 341 895	3 341 895	3 341 895	3 341 895,00
Zysk (strata) na jedną akcję (zł/EUR)	0,27	0,59	0,06	0,15
<b>Wartość księgową na jedną akcję (zł/EUR)</b>	<b>3,27</b>	<b>3,74</b>	<b>0,77</b>	<b>0,94</b>

Na koniec II kwartału 2012 r. spółka dysponuje środkami pieniężnymi w wysokości 462 tys. PLN.

## **Uzgodnienie danych finansowych raportu za II kwartał z raportem rocznym**

Niniejszy raport okresowy zawiera dane, które nie podlegały weryfikacji, a które zgodnie z Ustawą o rachunkowości podlegają badaniu przez biegłego rewidenta. Zweryfikowane dane finansowe będą ujęte w raporcie rocznym Spółki. Wszelkie korekty do załączonych danych finansowych wynikające z prowadzonych przez Spółkę procedur związanych z weryfikacją rocznego sprawozdania finansowego zostaną ujęte w rocznym sprawozdaniu finansowym.

### **4. Komentarz Zarządu na temat czynników i zdarzeń, które miały wpływ na osiągnięte wyniki finansowe.**

Działania prowadzone przez Spółkę w II kwartale 2012 r.

#### **Sprzedaż usług**

W II kwartale 2012 r. Spółka prowadziła standardowe działania akwizycji nowych usług poprzez zewnętrzne sieci sprzedaży i sprzedawców własnych. Skala tych działań została jednak znacząco zwiększona. Pozyskani partnerzy sprzedażowi zbudowali szeroką sieć przedstawicieli, dzięki czemu ilościowa sprzedaż umów do klientów indywidualnych przekroczyła w każdym miesiącu kwartału 2000 sztuk.

Zarząd Spółki pragnie zwrócić uwagę akcjonariuszy na przesunięcie uzyskiwanych przychodów w stosunku do ponoszonych kosztów rozwoju. System przechodzenia klientów pomiędzy operatorami telekomunikacyjnymi sprawia, że klienci, którzy podpisali umowę do połowy miesiąca bieżącego stają się użytkownikami usług operatora dopiero na koniec miesiąca następnego, co spowodowane jest obowiązującym okresem 10 dni na rezygnację z umowy oraz miesięcznym okresem wypowiedzenia umowy u dotychczasowego operatora. Z kolei klienci, którzy podpisali umowę w drugiej połowie miesiąca stają się użytkownikami usług operatora dopiero dwa i pół miesiąca później. Warto zaznaczyć, że w pierwszym miesiącu fakturowania klienta generuje on dla operatora jedynie opłaty stałe – abonament, który uiszczany jest z góry. Czynniki te sprawiają, że pełny dochód z nowego klienta osiągany jest w praktyce po dwóch i pół lub po trzech i pół miesiącach od momentu podpisania umowy.

W przypadku Telestrady oznacza to, że na przychody danego kwartału mają wpływ nowo pozyskani klienci z kwartału poprzedniego.

Czynnik ten ma również znaczenie po stronie kosztów. Rozliczanie kosztowe nowopozyskanego klienta rozpoczyna się w chwili zapłaty za jego pozyskanie. Oznacza to, że bieżący kwartał obciążony jest częścią kosztów pozyskania klientów, którzy jeszcze nie generują przychodów.

#### **Ograniczanie kosztów telekomunikacyjnych**

W II kwartale 2012 r. nie nastąpiły praktycznie żadne ruchy cenowe w zakresie zakupu usług telekomunikacyjnych przez Telestrada S.A. Spółka spodziewa się nieznacznego zmniejszenia kosztów połączeń do sieci komórkowych począwszy od połowy lipca 2012. Jest to związane ze zmianą stawki MTR.

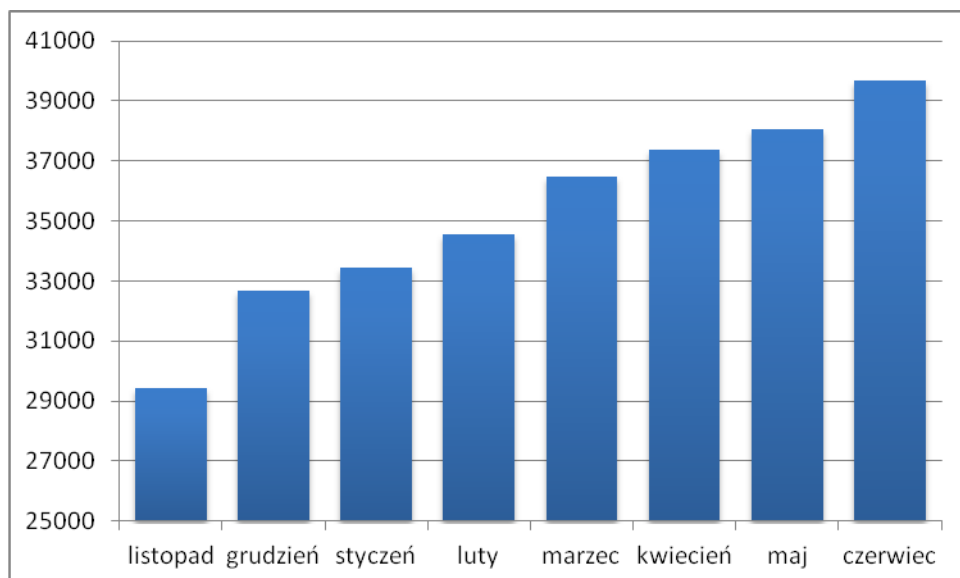
## Poziom sprzedaży usług

W II kwartale 2012 r. Spółka nie zaobserwowała dalszej erozji cen na rynku telekomunikacyjnym a poziom sprzedaży spółki matki grupy wzrósł znacząco w IIQ2012 w ujęciu wartościowym. Wzrost kwartał II 2012 do kwartału I 2012 wyniósł 8,9% podczas gdy wzrost w stosunku do II kwartału 2011 r. wyniósł 51,4%. Wzrost sprzedaży wynikał ze zwiększonego poziomu akwizycji nowych usług oraz w związku z realizacją znaczących przetargów publicznych. Spółka spodziewa się, że pozyskane w IIQ2012 nowe umowy telekomunikacyjne przełożą się w sposób znaczący na dalsze zwiększenie przychodów ze sprzedaży w kolejnych kwartałach.

## Poziom wyniku finansowego

W II kwartale 2012 r. mimo zwiększenia sprzedaży nie nastąpił wzrost wyniku finansowego netto w stosunku do I kwartału 2012 r. Szybkie pozyskiwanie nowych klientów wiązało się z generowaniem wyższych kosztów sprzedaży i ogólnego zarządu. Spółka jest w bardzo silnej fazie wzrostowej i inwestuje swoje środki w zwiększanie bazy klientów, która będzie generowała pozytywne przepływy finansowe po około 10 miesiącach od momentu pozyskania. Zarząd Spółki stoi na stanowisku, iż z korzyścią dla akcjonariuszy będzie przejściowe zaakceptowanie braku dynamicznego wzrostu zysku bieżącego celem uzyskania z kolei bardzo silnego wzrostu wyników po około 10 miesiącach od prowadzonej obecnie kampanii sprzedażowej.

Spółka w II kwartale znacząco zwiększyła bazę klientów detalicznych. O ile na koniec 2011 roku z usług spółek grupy korzystało 32686 klientów to na koniec marca liczba ta wzrosła do 36486 tj o 11,6% a na koniec czerwca wyniosła 39682 to jest o 21,4% w stosunku do końca roku 2011.



*Przyrost liczby klientów grupy Telestrada S.A. w okresie listopad 2011 – czerwiec 2012*



## **5. Inne istotne działania operacyjne Spółki**

W II kwartale 2012 r. Spółka podjęła działania mające na celu połączenie detalicznych spółek grupy kapitałowej w jeden organizm poprzez przejęcie w całości majątków spółek Multimo Sp. z o.o. i TELE24 Sp. z o.o. z jednoczesnym pozostawieniem marek rynkowych. Sporządzono plany połączenia a Walne Zgromadzenia w końcu czerwca zatwierdziły je i podjęły uchwały o połączeniu.

## **6. Plany Spółki na III kwartał 2012**

Spółka będzie nadal prowadzić budowę sieci sprzedaży bezpośredniej stawiając szczególny nacisk na pozyskiwanie bezpośrednich handlowców celem zwiększenia skali i dywersyfikacji sieci. Spółka widzi nadal potrzebę stałej szerokiej rekrutacji handlowców terenowych ze względu na znaczną rotację w tym kanale sprzedaży. Jednocześnie Spółka widzi potrzebę i możliwości szerszego dosprzedawania usług internetowych i komórkowych swoim dotychczasowym abonentom.

Spółka dostrzega potencjał budowania usług w oparciu o sieć komórkową i w tym celu podjęła współpracę z Polkomtel Sp. z o.o. celem wdrożenia pakietów usług domowych i komórkowych w technologii GSM. Wdrożenie nowej technologii nie wpływa bezpośrednio na wyniki finansowe w roku 2012 lecz pozwoli w dłuższym okresie ograniczyć koszty łączności telekomunikacyjnych, uniezależnić się od pojedynczego dostawcy i zaproponować klientom usługi bardziej zaawansowane, w tym możliwość uzyskiwania tanich połączeń w pakietach rodzinnych . Wdrożenie usług telefonii stacjonarnej w oparciu o sieć komórkową pozwoli także na zaproponowanie klientom płynnego przejścia na telefonię komórkową.

## 7. Jednostkowy Rachunek zysków i strat za II kwartał 2012 r. i narastająco za II kwartał 2012 r.

Wiersz	Wyszczególnienie			narastająco		narastająco	
		IQ2012	IIQ2012	2 012	IQ2011	IIQ2011	2 011
<b>A</b>	<b>Przychody netto ze sprzedaży produktów, towarów i materiałów, w tym:</b>	<b>4 616 940,82</b>	<b>5 026 263,72</b>	<b>9 643 204,54</b>	<b>2 992 997,84</b>	<b>3 201 055,76</b>	<b>6 194 053,60</b>
	- od jednostek powiązanych	423 501,11	221 477,78	644 978,89		586 265,78	586 265,78
I	Przychody netto ze sprzedaży produktów	4 615 763,82	5 025 835,64	9 641 599,46	2 984 659,38	3 198 039,50	6 182 698,88
II	Przychody netto ze sprzedaży towarów i materiałów	1 177,00	428,08	1 605,08	8 338,46	3 016,26	11 354,72
<b>B</b>	<b>Koszty sprzedanych produktów, towarów i materiałów, w tym:</b>	<b>2 675 315,11</b>	<b>2 943 677,00</b>	<b>5 618 992,11</b>	<b>1 668 864,67</b>	<b>1 478 879,67</b>	<b>3 147 744,34</b>
	- od jednostek powiązanych		0,00			0,00	
I	Koszt wytworzenia sprzedanych produktów	2 666 315,11	2 943 677,00	5 609 992,11	1 668 864,67	1 474 091,13	3 142 955,80
II	Wartość sprzedanych towarów i materiałów	9 000,00	0,00	9 000,00	0,00	4 788,54	4 788,54
<b>C</b>	<b>Zysk (strata) brutto ze sprzedaży (A-B)</b>	<b>1 941 625,71</b>	<b>2 082 586,72</b>	<b>4 024 212,43</b>	<b>1 324 133,17</b>	<b>1 722 176,09</b>	<b>3 046 309,26</b>
<b>D</b>	<b>Koszty sprzedaży</b>	<b>902 462,47</b>	<b>1 056 321,84</b>	<b>1 958 784,31</b>	<b>480 814,77</b>	<b>510 740,03</b>	<b>991 554,80</b>
<b>E</b>	<b>Koszty ogólnego zarządu</b>	<b>627 516,86</b>	<b>642 217,31</b>	<b>1 269 734,17</b>	<b>415 598,68</b>	<b>560 790,65</b>	<b>976 389,33</b>
<b>F</b>	<b>Zysk (strata) brutto ze sprzedaży (C-D-E)</b>	<b>411 646,38</b>	<b>384 047,57</b>	<b>795 693,95</b>	<b>427 719,72</b>	<b>650 645,41</b>	<b>1 078 365,13</b>
<b>G</b>	<b>Pozostałe przychody operacyjne</b>	<b>0,74</b>	<b>74 608,58</b>	<b>74 609,32</b>	<b>1,82</b>	<b>0,48</b>	<b>2,30</b>
I	Zysk ze zbycia niefinansowych aktywów trwałych	0,00	0,00	0,00		0,00	
II	Dotacje		0,00			0,00	
III	Inne przychody operacyjne	0,74	74 608,58	74 609,32	1,82	0,48	2,30
<b>H</b>	<b>Pozostałe koszty operacyjne</b>	<b>0,37</b>	<b>529,94</b>	<b>530,31</b>	<b>0,40</b>	<b>0,46</b>	<b>0,86</b>
I	Strata ze zbycia niefinansowych aktywów trwałych		0,00			0,00	
II	Aktualizacja wartości aktywów nie finansowych		0,00			0,00	
III	Pozostałe koszty operacyjne	0,37	529,94	530,31	0,40	0,46	0,86
<b>I</b>	<b>Zysk (strata) z działalności operacyjnej (F+G-H)</b>	<b>411 646,75</b>	<b>458 126,21</b>	<b>869 772,96</b>	<b>427 721,14</b>	<b>650 645,43</b>	<b>1 078 366,57</b>
<b>J</b>	<b>Przychody finansowe</b>	<b>78 942,29</b>	<b>-39 608,89</b>	<b>39 333,40</b>	<b>546 929,40</b>	<b>674 967,68</b>	<b>1 221 897,08</b>
I	Dywidendy i udziały w zyskach, w tym:	0,00	9,43	9,43	0,00	643 752,44	643 752,44
	- od jednostek powiązanych	0,00	0,00	0,00	0,00	643 752,44	643 752,44
II	Odsetki, w tym:	223,79	64,68	288,47	8 658,05	31 220,69	39 878,74
	- od jednostek powiązanych		0,00			0,00	
III	Zysk ze zbycia inwestycji	0,00	19 111,00	19 111,00	538 271,35	-5,45	538 265,90
IV	Aktualizacja wartości inwestycji		0,00			0,00	
V	Inne	78 718,50	-58 794,00	19 924,50	0,00	0,00	0,00
<b>K</b>	<b>Koszty finansowe</b>	<b>124,84</b>	<b>2 859,91</b>	<b>2 984,75</b>	<b>20,69</b>	<b>2 545,29</b>	<b>2 565,98</b>
I	Odsetki, w tym:	124,84	2 859,91	2 984,75	20,69	2 545,29	2 565,98
	- dla jednostek powiązanych		0,00			0,00	
II	Strata ze zbycia inwestycji		0,00			0,00	
III	Aktualizacja wartości inwestycji		0,00			0,00	
IV	Inne	0,00	0,00		0,00	0,00	0,00
<b>L</b>	<b>Zysk (strata) brutto z działalności gospodarczej (I+J-K)</b>	<b>490 464,20</b>	<b>415 657,41</b>	<b>906 121,61</b>	<b>974 629,85</b>	<b>1 323 067,82</b>	<b>2 297 697,67</b>
<b>M</b>	<b>Wynik zdarzeń nadzwyczajnych (M.I-M.II)</b>	<b>0,00</b>	<b>0,00</b>	<b>0,00</b>	<b>0,00</b>	<b>0,00</b>	<b>0,00</b>
I	Zyski nadzwyczajne		0,00			0,00	
II	Straty nadzwyczajne		0,00			0,00	
<b>N</b>	<b>Zysk (strata) brutto (L+/-M)</b>	<b>490 464,20</b>	<b>415 657,41</b>	<b>906 121,61</b>	<b>974 629,85</b>	<b>1 323 067,82</b>	<b>2 297 697,67</b>
<b>O</b>	<b>Podatek dochodowy</b>	<b>5 310,00</b>	<b>0,00</b>	<b>5 310,00</b>	<b>195 340,00</b>	<b>119 555,00</b>	<b>314 895,00</b>
<b>P</b>	<b>Pozostałe obowiązkowe zmniejszenia zysku (zwiększenia straty)</b>		<b>0,00</b>			<b>0,00</b>	
<b>R</b>	<b>Zysk (strata) netto (N-O-P)</b>	<b>485 154,20</b>	<b>415 657,41</b>	<b>900 811,61</b>	<b>779 289,85</b>	<b>1 203 512,82</b>	<b>1 982 802,67</b>

## 8. Jednostkowy Bilans na dzień 30.06.2012 r.

Poz.	AKTYWA Nazwa pozycji	Dane na dzień	
		30-06-2012	30.06.2011
<b>A</b>	<b>Aktywa trwałe</b>	<b>6 324 525,82</b>	<b>6 312 664,77</b>
<b>I</b>	<b>Wartości niematerialne i prawne</b>	<b>666 108,28</b>	<b>646 253,42</b>
1	Koszty prac rozwojowych		
2	Wartość firmy		
3	Inne wartości niematerialne i prawne	666 108,28	646 253,42
4	Zaliczki na wartości niematerialne i prawne		
<b>II</b>	<b>Rzeczowe aktywa trwałe</b>	<b>406 005,23</b>	<b>413 999,04</b>
1	Środki trwałe	406 005,23	413 999,04
a	grunty (w tym prawo użytk. wieczystego gruntu)		
b	budynki, lokale i obiekty inżynierii lądowej i w odnej		
c	urządzenia techniczne i maszyny	114 898,48	171 650,59
d	środki transportu	275 528,86	225 535,40
e	inne środki trwałe	15 577,89	16 813,05
<b>III</b>	<b>Należności długoterminowe</b>	<b>0,00</b>	<b>0,00</b>
1	Od jednostek powiązanych		
2	Od pozostałych jednostek		
<b>IV</b>	<b>Inwestycje długoterminowe</b>	<b>5 252 412,31</b>	<b>5 252 412,31</b>
1	Nieruchomości		
2	Wartości niematerialne i prawne		
3	Długoterminowe aktywa finansowe	5 252 412,31	5 252 412,31
a)	w jednostkach powiązanych	5 252 412,31	5 252 412,31
(1)	udziały lub akcje	5 252 412,31	5 252 412,31
(2)	inne papiery wartościowe		
(3)	udzielone pożyczki		
(4)	inne długoterminowe aktywa finansowe		
b)	w pozostałych jednostkach		
(1)	udziały lub akcje		
(2)	inne papiery wartościowe		
(3)	udzielone pożyczki		
(4)	inne długoterminowe aktywa finansowe		
4	Inne inwestycje długoterminowe	0,00	
<b>V</b>	<b>Długoterminowe rozliczenia międzyokresowe</b>	<b>0,00</b>	<b>0,00</b>
1	Aktywa z tytułu odroczonego podatku dochodowego	11 406,00	
2	Inne rozliczenia międzyokresowe		
<b>B</b>	<b>Aktywa obrotowe</b>	<b>7 672 601,61</b>	<b>7 175 495,68</b>
<b>I</b>	<b>Zapasy</b>	<b>96 570,00</b>	<b>81 293,00</b>
1	Materiały		
2	Półprodukty i produkty w toku		
3	Produkty gotowe		
4	Towary	96 570,00	81 293,00
5	Zaliczki na dostawy		
<b>II</b>	<b>Należności krótkoterminowe</b>	<b>2 045 096,17</b>	<b>1 579 743,18</b>
1	Należności od jednostek powiązanych	0,00	187 868,00
a)	z tytułu dostaw i usług, o okresie spłaty:	0,00	187 868,00
(1)	do 12 miesięcy	0,00	187 868,00
(2)	powyżej 12 miesięcy		
b)	inne	0,00	0,00
2	Należności od pozostałych jednostek	2 045 096,17	1 391 875,18
a)	z tytułu dostaw i usług, o okresie spłaty:	1 284 090,25	1 148 370,47
(1)	do 12 miesięcy	1 284 090,25	1 148 370,47
(2)	powyżej 12 miesięcy		
b)	z tytułu podatków, dotacji, cel, ubezpieczeń społecznych i zdrowotnych	530 100,37	83 520,27
c)	inne	230 905,55	159 984,44
d)	dochodzone na drodze sądowej		
<b>III</b>	<b>Inwestycje krótkoterminowe</b>	<b>1 724 899,59</b>	<b>4 687 011,73</b>
1	Krótkoterminowe aktywa finansowe	1 724 899,59	4 687 011,73
a)	w jednostkach powiązanych	0,00	0,00
(1)	udziały lub akcje		
(2)	inne papiery wartościowe		
(3)	udzielone pożyczki		
(4)	inne krótkoterminowe aktywa finansowe		
b)	w pozostałych jednostkach	1 262 248,08	1 944 652,95
(1)	udziały lub akcje	372 320,40	870 002,97
(2)	inne papiery wartościowe		
(3)	udzielone pożyczki	215 307,68	400 029,98
(4)	inne krótkoterminowe aktywa finansowe	674 620,00	674 620,00
c)	środki pieniężne i inne aktywa pieniężne	462 651,51	2 742 358,78
(1)	środki pieniężne w kasie i na rachunkach	462 651,51	2 742 358,78
(2)	inne środki pieniężne		
(3)	inne aktywa pieniężne		
2	Inne inwestycje krótkoterminowe	0,00	
<b>IV</b>	<b>Krótkoterminowe rozliczenia międzyokresowe</b>	<b>3 806 035,85</b>	<b>827 447,77</b>
	<b>Suma</b>	<b>13 997 127,43</b>	<b>13 488 160,45</b>

PASywa		Dane na dzień	
Poz.	Nazwa pozycji	30.06.2012	30.06.2011
<b>A</b>	<b>Kapitał (fundusz) własny</b>	<b>10 938 790,36</b>	<b>12 485 875,90</b>
<b>I</b>	<b>Kapitał (fundusz) podstawowy</b>	<b>1 670 947,50</b>	<b>1 670 947,50</b>
<b>II</b>	<b>Należne wpłaty na kapitał podstawowy (wielkość ujemna)</b>		
<b>III</b>	<b>Udziały (akcje) własne (wielkość ujemna)</b>	<b>-2991051,56</b>	
<b>IV</b>	<b>Kapitał (fundusz) zapasowy</b>	<b>7 858 082,81</b>	<b>8 682 125,73</b>
<b>V</b>	<b>Kapitał (fundusz) z aktualizacji wyceny</b>		
<b>VI</b>	<b>Pozostałe kapitały (fundusze) rezerwowe</b>	<b>3500000</b>	
<b>VII</b>	<b>Zysk (strata) z lat ubiegłych</b>	<b>0,00</b>	<b>150 000,00</b>
<b>VIII</b>	<b>Zysk (strata) netto</b>	<b>900 811,61</b>	<b>1 982 802,67</b>
<b>IX</b>	<b>Odpisy z zysku netto w ciągu roku obrotowego (wielkość ujemna)</b>		
<b>B</b>	<b>Zobowiązania i rezerwy na zobowiązania</b>	<b>3 058 337,07</b>	<b>1 002 284,55</b>
<b>I</b>	<b>Rezerwy na zobowiązania</b>	<b>5616,00</b>	<b>2808,00</b>
1	Rezerwa z tytułu odroczonego podatku dochodowego	<b>5 616,00</b>	<b>2 808,00</b>
2	Rezerwa na świadczenia emerytalne i podobne		
(1)	długoterminowa		
(2)	krótkoterminowa		
3	Pozostałe rezerwy		
(1)	długoterminowe		
(2)	krótkoterminowe		
<b>II</b>	<b>Zobowiązania długoterminowe</b>	<b>0,00</b>	<b>35542,50</b>
1	Wobec jednostek powiązanych		
2	Wobec pozostałych jednostek		<b>35 542,50</b>
a)	kredyty i pożyczki		
b)	z tytułu emisji dłużnych papierów wartościowych		
c)	inne zobowiązania finansowe		
d)	inne		<b>35 542,50</b>
<b>III</b>	<b>Zobowiązania krótkoterminowe</b>	<b>3 052 721,07</b>	<b>963 934,05</b>
1	<b>Wobec jednostek powiązanych</b>	<b>182 503,17</b>	<b>2 062,82</b>
a)	z tytułu dostaw i usług, o okresie w wymagalności:	<b>19 901,54</b>	<b>2 062,82</b>
(1)	do 12 miesięcy	<b>19 901,54</b>	<b>0,00</b>
(2)	powyżej 12 miesięcy		
b)	inne	<b>162 601,63</b>	<b>0,00</b>
2			
	<b>Wobec pozostałych jednostek</b>	<b>2 870 217,90</b>	<b>961 871,23</b>
a)	z tytułu dostaw i usług, o okresie w wymagalności:	<b>1 892 228,68</b>	<b>696 704,90</b>
(1)	do 12 miesięcy	<b>1 892 228,68</b>	<b>696 704,90</b>
(2)	powyżej 12 miesięcy		
b)	kredyty i pożyczki	<b>450 028,18</b>	<b>0,00</b>
c)	zobowiązania w eksporcie		
d)	z tytułu podatków, cel, ubezpieczeń i innych świadczeń	<b>215 024,79</b>	<b>243 606,10</b>
e)	z tytułu wynagrodzeń	<b>9,04</b>	<b>0,06</b>
f)	inne	<b>312 927,21</b>	<b>21 560,17</b>
3	<b>Fundusze specjalne</b>		
<b>IV</b>	<b>Rozliczenia międzyokresowe</b>	<b>0,00</b>	
1	Ujemna wartość firmy		
2	Inne rozliczenia międzyokresowe	0	
(1)	długoterminowe		
(2)	krótkoterminowe	0	
<b>Suma</b>		<b>13 997 127,43</b>	<b>13 488 160,45</b>